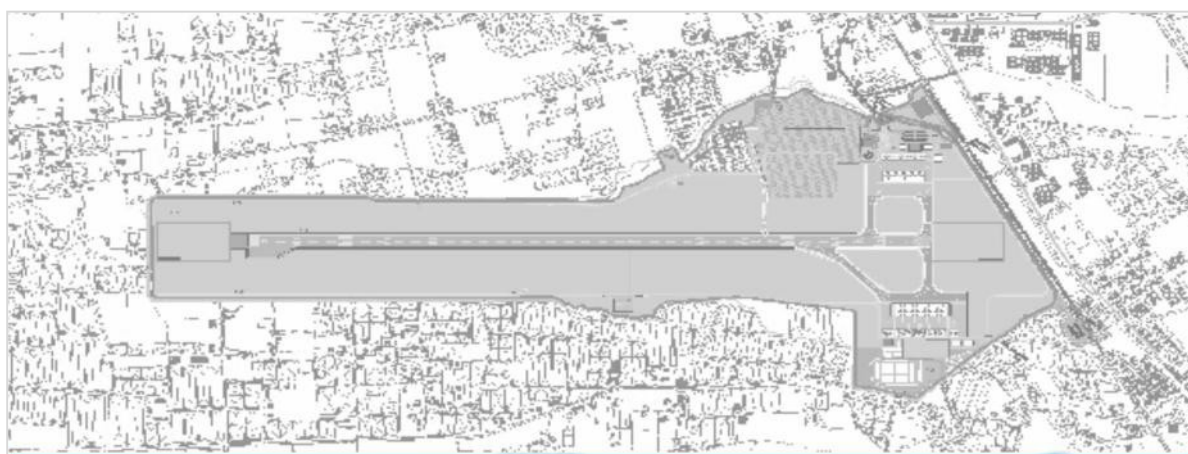


AEROPORTO DI SALERNO COSTA D'AMALFI MASTER PLAN BREVE E MEDIO TERMINE



PIANO DI MONITORAGGIO AMBIENTALE Campagna di monitoraggio acustico ante - operam Quadrimestre Febbraio 2022 – Maggio 2022

In ottemperanza alle previsioni ARPAC nota del 5108 del 16 Gennaio 2021

Postazione PS01



PREMESSA

Il Progetto “Aeroporto di Salerno Costa d’Amalfi Master Plan breve e medio termine“, approvato in linea tecnica dall’ENAC - Ente Nazionale Aviazione Civile con nota 0045263/CIA del 28/04/2015, è stato successivamente sottoposto a procedura di Valutazione di Impatto Ambientale.

Tale procedura, incardinata presso il Ministero dell'Ambiente, della Tutela del Territorio e del Mare, MATTM, si è conclusa con giudizio positivo di compatibilità ambientale e l’emissione del Decreto Ministeriale N° 36 del 06/02/2018.

Allegati e parte integrante del D.M. 36/2018, sono:

1. il Parere N° 2503 del 29/09/2017 della Commissione di verifica dell’impatto ambientale VIA e VAS contenente le prescrizioni ambientali;
2. il Parere del Ministero per i beni e le attività culturali e per il turismo, MIBACT, N° 29449 del 23/10/2017;
3. il Decreto Dirigenziale n. 56 del 27/07/2017 rilasciato dalla Regione Campania.

L’ARPAC risulta essere individuata quale “Ente coinvolto” nell’applicazione delle Condizioni Ambientali N° 1, 2 e 7 del succitato D.M. 36/2018,

La società “Gestione Servizi Aeroporti Campani SpA” con pec (Prot. PEC/90/20 del 30/11/2020) ha pertanto inviato alla stessa ARPAC (Prot ARPAC N° 62686/2020 del 01/12/2020), il “Piano di Monitoraggio Ambientale” per la verifica di competenza, in merito alla idoneità dello stesso a garantire il raggiungimento degli obiettivi di monitoraggio prefissati da ENAC nel SIA, come indicato nella prescrizione ambientale N° 7 del DM 36/2018.

L’ARPAC, con nota del 5108 del 16 Gennaio 2021 ha approvato il Piano di Monitoraggio di GESAC con alcune integrazioni, e questo documento restituisce gli esiti del monitoraggio della componente rumore eseguita in conformità a quanto previsto dal citato Piano di Monitoraggio.

La campagna di monitoraggio del rumore è stata pertanto realizzata effettuando dei rilievi in continuo, della durata di 7 giorni, su 5 postazioni.

A tale proposito, al fine di una corretta interpretazione dei dati riscontrati, è opportuno rimarcare che con diversi dispositivi di regolamentazione del traffico aereo - NOTAM (Notice to Airman) - d’intesa con l’ENAC, a partire dal 9 marzo u.s. l’aeroporto è stato chiuso al traffico commerciale per avviare le necessarie attività di Bonifica da Ordigni Bellici, propedeutiche all’avvio dei lavori.



Nel periodo di espletamento della campagna di monitoraggio, pertanto, non si sono registrati movimenti di aeromobili di aviazione commerciale, ed il rumore registrato non è di origine aeronautica, essendo esso riferibile esclusivamente al rumore di fondo (traffico veicolare ed attività agricola).

**OPERE DI REALIZZAZIONE ED ESERCIZIO DELLE INFRASTRUTTURE DI POTENZIAMENTO
DELL'AEROPORTO DI SALERNO COSTA D'AMALFI
MONITORAGGIO RUMORE
PUNTO DI MONITORAGGIO PS01**

COMUNE		Pontecagnano Faiano		PROVINCIA		Salerno	
				DATE RILIEVO		Dal 07/03/2022 al 14/03/2022	
COORDINATE				40°37'34.31"N - 14°54'26.29"E			
POSIZIONE RISPETTO ALL'ASSE DEL TRACCIATO							
X	EST		OVEST	X	NORD		SUD
							A cavallo
DISTANZA DAL CANTIERE/INFRASTRUTTURA OGGETTO DEL MONITORAGGIO						800 m	
IDENTIFICAZIONE CANTIERE/OPERA D'ARTE OGGETTO DEL MONITORAGGIO:							
POSIZIONE DEL SENSORE							
altezza sul piano di campagna (m):		- 1,5 m		altezza rispetto al ricettore (m):			
altezza sul piano della strada (m):		- 1,5 m		distanza dal ciglio del marciapiede (m):			
altezza della sorgente rispetto al piano campagna (m): -5m							
TIPOLOGIA DELL' AREA TRA LA SORGENTE E IL RICETTORE							
<input checked="" type="checkbox"/>	Suolo cementificato		<input type="checkbox"/>	Terreno sciolto		<input checked="" type="checkbox"/>	Terreno rigido
DESCRIZIONE DELL' AREA TRA LA SORGENTE E LA MISURAZIONE							
<input type="checkbox"/>	giardino		<input type="checkbox"/>	parcheggio		<input checked="" type="checkbox"/>	strada
<input type="checkbox"/>	deposito/piazzale		<input checked="" type="checkbox"/>	campagna			
PRINCIPALI SORGENTI DI RUMORI PRESENTI							
<input type="checkbox"/>	linea ferroviaria	m:	<input type="checkbox"/>	strada di progetto	m:		
<input type="checkbox"/>	industrie	m:	<input checked="" type="checkbox"/>	infrastrutture aeroportuali	m: 800		
<input type="checkbox"/>	cantieri	m:	<input type="checkbox"/>	fermata mezzi pubblici	m:		
<input type="checkbox"/>	parcheggio	m:			m:		
<input checked="" type="checkbox"/>	strada vicinale	m: 40					
CARATTERISTICHE DELLA STRADA							
DENOMINAZIONE:							
Sensi di marcia: 2		larghezza (m) 8		N. di corsie: 1		N. di corsie preferenziali	
<input type="checkbox"/>	profilo a U aperto (larg./altezza>2 o senza edifici di fronte)			<input type="checkbox"/>	profilo a L lato punto di misura		
<input type="checkbox"/>	profilo a U chiuso (larg./altezza<2)			<input type="checkbox"/>	profilo a L lato fronte		

Descrizione della strada e del suo stato:

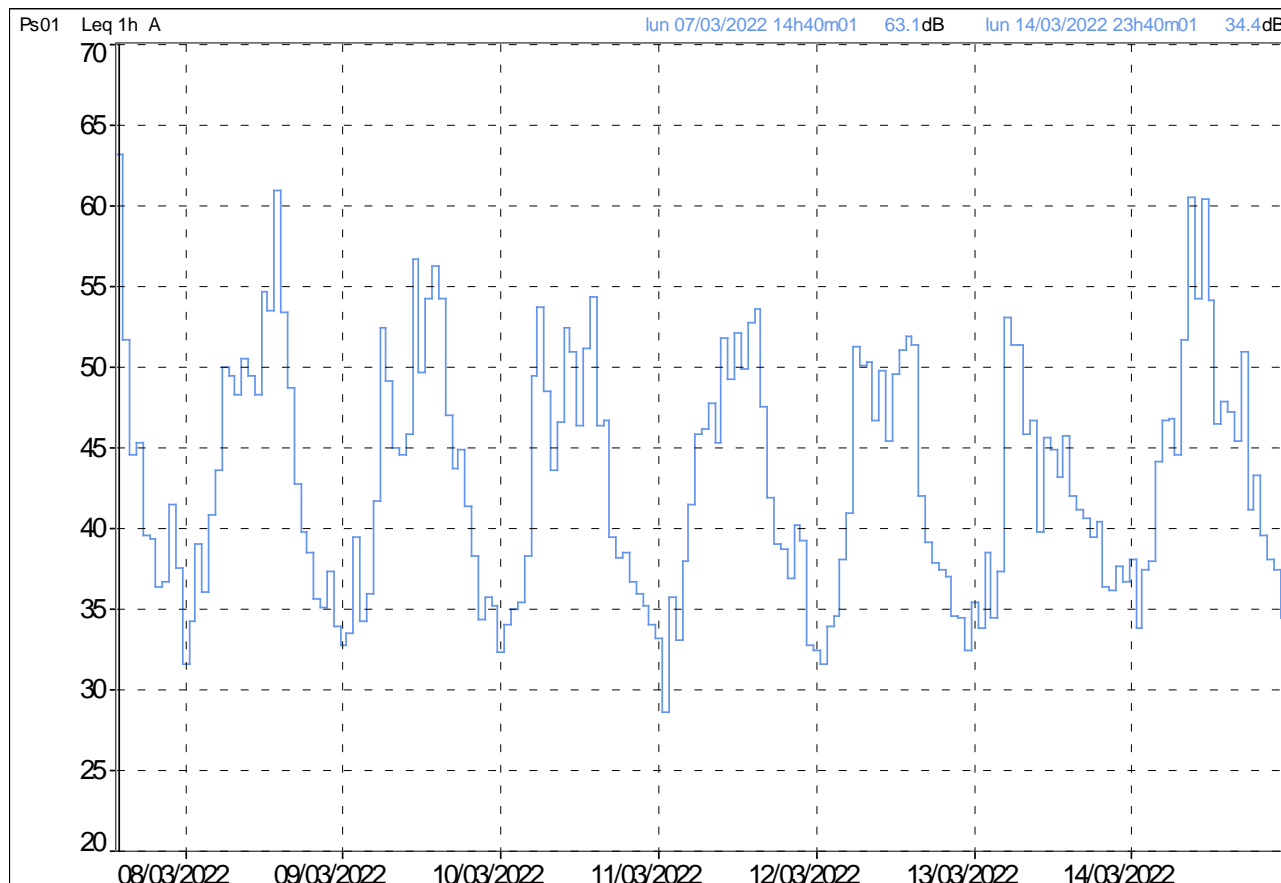
MORFOLOGIA		MANTO STRADALE		STATO DEL MANTO STRADALE	
<input checked="" type="checkbox"/>	rettilineo	<input checked="" type="checkbox"/>	asfalto	<input checked="" type="checkbox"/>	buono
<input type="checkbox"/>	curva	<input type="checkbox"/>	pavè	<input type="checkbox"/>	mediocre
<input checked="" type="checkbox"/>	pianeggiante	<input type="checkbox"/>	lastricato	<input type="checkbox"/>	cattivo
<input type="checkbox"/>	in pendenza				
<input type="checkbox"/>	presenza di incroci				
<input type="checkbox"/>	presenza di semafori				
CARATTERISTICHE DEL TRAFFICO					
TIPO DI TRAFFICO			FLUSSO DI TRAFFICO		
<input type="checkbox"/>	leggero		<input checked="" type="checkbox"/>	scorrevole	
<input checked="" type="checkbox"/>	medio		<input type="checkbox"/>	pulsante	
<input checked="" type="checkbox"/>	pesante		<input type="checkbox"/>	a blocchi temporanei	
RICETTORE					
Altezza del ricettore m:		4m	Distanza dalla strada m:		40
Orientamento della facciata interessata dalla misura rispetto alla strada:					
<input checked="" type="checkbox"/>	parallelo	<input type="checkbox"/>	ruotato	<input type="checkbox"/>	perpendicolare
Tipologia					
<input checked="" type="checkbox"/>	scuola	<input type="checkbox"/>	ospedale	<input type="checkbox"/>	parchi pubblici
<input type="checkbox"/>	residenziale isolato	<input type="checkbox"/>	residenziale agglomerato	<input type="checkbox"/>	agricolo
<input type="checkbox"/>	pertinenza fs	<input type="checkbox"/>	rudere/assimilabile	<input type="checkbox"/>	attività produttiva
<input type="checkbox"/>	edificio storico/area di pregio naturale	<input type="checkbox"/>	Altro:		

STRUMENTAZIONE UTILIZZATA:
Fonometro 01dB mod CUBE 10795

Localizzazione planimetrica



STORIA TEMPORALE



Storia temporale con T= 1 h

Documentazione fotografica



Edificio monitorato



Punto di monitoraggio



Risultati misure

File										
Periodo	1h									
Inizio	07/03/2022									
Fine	15/03/2022									
Ubicazione	Ps01									
Pesatura	A									
Tipo dati	Leq									
Unit	dB									
Inizio periodo	Leq	Lmin	Lmax	L99	L95	L90	L50	L10	L5	L1
07/03/2022 14:40	63,1	36,2	94,8	37,4	38,3	39	44,2	53,6	55,9	67,7
07/03/2022 15:40	51,6	36,3	61,1	37,2	38,9	39,8	44,9	56,7	57,8	59,5
07/03/2022 16:40	44,5	32,9	62,3	34,6	37	38,8	42,6	46,5	48,2	53
07/03/2022 17:40	45,3	30,9	73,8	32	33,2	34,4	38,2	44	47,9	56,8
07/03/2022 18:40	39,5	33,0	58,6	33,5	34,2	34,6	36,6	41,1	43,1	49,7
07/03/2022 19:40	39,3	29,9	57,3	30,9	31,9	32,6	35,1	41,3	45	50
07/03/2022 20:40	36,3	29,3	56,7	29,8	30,6	31,1	33,5	38,4	40	45,2
07/03/2022 21:40	36,6	28,1	51,5	29,1	29,9	30,5	33,4	38,8	41,4	47
07/03/2022 22:40	41,4	26,7	60,1	27,8	28,9	29,6	34,1	45	47,7	52
07/03/2022 23:40	37,5	23,9	54,6	25	26,1	26,8	31,2	39,5	43,8	49,7
08/03/2022 00:40	31,6	24,4	50,5	25,1	25,6	26	28	32,6	36,4	42,3
08/03/2022 01:40	34,2	23,8	51,1	25,3	26,4	26,9	30	37,9	39,3	42,5
08/03/2022 02:40	39,0	21,6	59,9	22,1	24,2	25,2	28,1	35,6	38,5	53,7
08/03/2022 03:40	36,1	23,5	56,9	25	27,1	27,9	30,5	34,7	37,5	47,2
08/03/2022 04:40	40,8	24,3	57,7	25,8	27	27,6	30,6	38,6	46,4	54,7
08/03/2022 05:40	43,6	27,9	60,4	28,9	30,8	32,6	38,3	45,6	49,4	55,2
08/03/2022 06:40	49,9	35,6	64,4	37,1	38,2	39,1	45,2	53,7	56	59,6
08/03/2022 07:40	49,4	39,6	60,9	41,2	42,2	42,9	46,4	52,7	54,9	58,4
08/03/2022 08:40	48,3	39,3	65,8	40,4	41,6	42,3	45,2	50,7	52,7	57,6
08/03/2022 09:40	50,5	40,6	77,5	41,6	42,4	42,8	45,3	49,5	51,4	58,5
08/03/2022 10:40	49,4	39,3	70,2	41,1	42,2	43	46,4	51,2	52,6	56,7
08/03/2022 11:40	48,3	39,4	62,4	40,9	42,1	42,8	46,3	50,9	52,6	56,2
08/03/2022 12:40	54,6	39,3	61,8	40,8	44,6	46,6	53,6	57,8	58,6	59,8
08/03/2022 13:40	53,5	36,3	63,5	39,2	40,8	41,8	48,7	57,9	59,1	61
08/03/2022 14:40	60,9	37,6	92,3	40,5	42,1	43,5	52,6	57	57,9	62
08/03/2022 15:40	53,4	37,9	63	39,4	41,8	43	48,5	58,3	59,9	61,2
08/03/2022 16:40	48,7	38,7	63,1	39,6	40,5	41,2	45,4	52,2	54,5	56,8
08/03/2022 17:40	42,8	33,4	58,2	34,6	35,7	36,2	39,3	45,8	48	52,1
08/03/2022 18:40	39,7	30,7	55	31,6	32,7	33,5	36,5	41,8	44,1	50,1
08/03/2022 19:40	38,4	29,8	56,4	31	31,9	32,4	35,5	39,7	42,4	49,1
08/03/2022 20:40	35,6	27,2	49,4	28,5	29,6	30,3	33,2	38,5	40,2	43,8

Inizio periodo	Leq	Lmin	Lmax	L99	L95	L90	L50	L10	L5	L1
08/03/2022 21:40	35,1	26,1	54	26,6	27,6	28,1	31	37,6	39,6	45,3
08/03/2022 22:40	37,3	27,5	57	28,4	29,2	30	33,3	38,8	41,5	47,9
08/03/2022 23:40	33,9	26,3	50,3	27,3	28,2	28,7	31,1	36,2	38,7	42,9
09/03/2022 00:40	32,7	26,6	45,4	27,5	28	28,4	30,8	35,2	36,8	40,4
09/03/2022 01:40	33,4	25,6	44,9	26,4	27,1	27,7	30,7	37,1	38,5	40,8
09/03/2022 02:40	39,5	24,5	60,7	25,3	26,3	27	30	36,3	41	53,2
09/03/2022 03:40	34,2	25,3	48,2	26,2	27	27,5	30,3	37	39,2	45,2
09/03/2022 04:40	35,9	24,8	58,3	26,6	28,2	28,9	31,7	38,1	40,6	46,2
09/03/2022 05:40	41,6	26,8	58,7	28,1	29,5	30,5	37,5	44,7	46,9	52
09/03/2022 06:40	52,4	35,3	68,5	36,6	37,7	38,5	44,4	56,6	59,2	63,4
09/03/2022 07:40	49,1	36,2	68,5	37,4	39,5	40,6	44,2	52,4	55	58,7
09/03/2022 08:40	45,0	36,1	61	37,7	39	39,6	42,3	46,7	48,7	54,8
09/03/2022 09:40	44,5	37,1	58,1	38,2	39,1	39,7	42,8	47	48,4	52,7
09/03/2022 10:40	45,8	38,2	64,9	39,4	40,4	41,1	43,8	48,2	49,8	53,8
09/03/2022 11:40	56,6	39,3	83,4	40,8	42	42,9	46,6	52,8	56,2	67,6
09/03/2022 12:40	49,6	40,6	60,7	41,7	42,9	43,6	47,1	53,5	55,2	57,4
09/03/2022 13:40	54,2	38,1	63,7	39,8	41,8	43,7	53,4	57,4	58,3	59,6
09/03/2022 14:40	56,2	37,2	64,5	38,8	40,3	41,3	47,7	60,7	61,6	62,8
09/03/2022 15:40	54,2	36,6	75,6	37,5	38,7	39,7	46,5	58,7	60,2	62,5
09/03/2022 16:40	47,0	34,7	66	35,6	36,6	37,2	41	49,3	51,6	59,5
09/03/2022 17:40	43,7	34,9	60,2	36,3	37,1	37,7	40,6	46,1	48,8	53,5
09/03/2022 18:40	44,9	36,3	60,7	37,3	38,5	39,2	42,8	47,3	48,8	52,7
09/03/2022 19:40	41,3	34,8	59,2	35,5	36,3	36,8	38,7	43	44,9	50,6
09/03/2022 20:40	38,2	28,7	53,9	30,3	31,7	32,7	36,5	40	41,5	46,4
09/03/2022 21:40	34,3	23,9	55,9	25,6	26,8	27,4	30,7	37,4	39,1	42,9
09/03/2022 22:40	35,7	24,6	52,1	25,4	26,3	27,2	30,7	37,4	41,3	47,5
09/03/2022 23:40	35,2	22,4	56,1	23,2	24,3	25	27,9	35,2	39,7	48
10/03/2022 00:40	32,3	22,5	49,2	23,5	24,4	24,9	27,8	33,4	36,5	44,5
10/03/2022 01:40	34,0	21,4	55,9	22,4	24,2	25,1	28,5	33	35,6	43,4
10/03/2022 02:40	35,0	23,7	54	24,6	25,4	26	29	36,4	39,4	46,7
10/03/2022 03:40	35,3	25,1	52,1	25,9	27,1	27,8	31,2	37,5	39,7	47,1
10/03/2022 04:40	38,2	26,5	55,1	28	29,3	29,9	33,1	39,9	44	49,4
10/03/2022 05:40	49,4	32,1	66,2	33,3	34,9	35,9	41,7	53,6	56,5	60,7
10/03/2022 06:40	53,7	38,7	68	40,6	42,2	43,1	47,8	57,7	60,3	63,7
10/03/2022 07:40	48,4	36,9	61,2	38,9	40,5	41,6	45,2	51,8	53,8	57,5
10/03/2022 08:40	43,6	35,0	57	36,7	37,9	38,7	41,5	45,7	47,7	52,4
10/03/2022 09:40	46,5	35,3	62,6	38,2	39,8	40,6	43,7	48,9	51	56,1
10/03/2022 10:40	52,4	32,1	74,6	34,2	35,4	36,2	40,7	47,1	50,9	66,5
10/03/2022 11:40	50,9	32,5	73,2	35,4	37,1	38,3	42,5	50,1	52,8	64,6
10/03/2022 12:40	46,3	37,9	59,9	39,1	40,2	40,8	43,7	48,5	50,2	56,2

Inizio periodo	Leq	Lmin	Lmax	L99	L95	L90	L50	L10	L5	L1
10/03/2022 13:40	51,2	36,2	73,1	37,4	39,7	40,5	47,1	55,5	56,7	58,2
10/03/2022 14:40	54,3	36,8	63	39	40,9	42,3	52,8	58	58,8	60,2
10/03/2022 15:40	46,4	34,2	58,4	35,9	37,5	38,7	43,8	49,8	51,9	54,2
10/03/2022 16:40	46,6	32,0	65,8	33,9	35,3	36	39,6	50,8	54,6	56,8
10/03/2022 17:40	39,5	33,5	59,5	34,2	34,9	35,4	37,6	41,1	43,2	48
10/03/2022 18:40	38,2	31,3	55,2	32,4	33,3	33,9	36,3	39,5	41	47,8
10/03/2022 19:40	38,5	31,3	53,9	32,4	33,5	34	36,3	39,9	42	48,7
10/03/2022 20:40	36,7	31,1	53	31,7	32,8	33,2	35,3	38,5	39,5	43,3
10/03/2022 21:40	35,9	29,9	50,7	30,8	31,5	32	33,8	37,9	39,8	44,5
10/03/2022 22:40	35,1	28,5	52,8	29,9	30,7	31,2	33,3	36,7	38,3	41,8
10/03/2022 23:40	33,9	24,2	46,7	25,3	26,2	26,8	31,7	36,6	39,3	43,3
11/03/2022 00:40	33,2	24,5	54,2	25	25,7	26,2	28,7	33,8	37,4	44
11/03/2022 01:40	28,5	24,4	41,3	24,8	25,4	25,9	27,5	30,3	31,4	34,5
11/03/2022 02:40	35,7	25,8	57,7	26,3	27,1	27,5	29,8	34,1	37,6	47,5
11/03/2022 03:40	33,1	26,8	48,3	27,4	28,3	28,9	31,3	34,9	36,6	40,6
11/03/2022 04:40	38,0	29,8	52,6	30,3	31,6	32,4	35,2	39,8	43,7	47,6
11/03/2022 05:40	41,4	32,2	54,6	33	33,9	34,5	38	45,2	46,6	50,5
11/03/2022 06:40	45,8	36,3	62,4	37	38	38,6	41,8	48,7	51,5	55,8
11/03/2022 07:40	46,2	36,9	58,4	38,2	39,5	40,3	44,4	49	50,4	53,3
11/03/2022 08:40	47,7	37,0	60,1	38,4	39,5	40,2	44,4	51	53,7	56,9
11/03/2022 09:40	45,2	33,9	56,9	36,8	38,7	39,6	42,9	48,6	50	53,1
11/03/2022 10:40	51,8	35,2	78,1	37,6	39,1	40	44,6	51,1	54,2	58
11/03/2022 11:40	49,2	38,0	72,8	39,9	41,6	42,6	46,2	51,4	53,2	56,1
11/03/2022 12:40	52,1	37,3	63,1	39,7	41,9	43,4	49,2	56,1	57,7	59,9
11/03/2022 13:40	49,8	37,2	71	39,6	41	42,2	48,5	52,7	53,6	55,7
11/03/2022 14:40	52,7	36,2	61,9	38,8	40,9	42,3	51,4	56,2	56,8	57,9
11/03/2022 15:40	53,6	35,8	60,6	37,1	38,9	40,5	51,7	57,5	58,3	59,3
11/03/2022 16:40	47,5	36,1	61,2	36,4	37,1	37,6	40,3	51,2	53,8	58,6
11/03/2022 17:40	41,8	36,9	65,1	37,2	37,7	38	39,4	43,1	45,4	50,8
11/03/2022 18:40	39,0	32,7	55,4	33,4	34,1	34,5	37,2	40,9	42,7	47,4
11/03/2022 19:40	38,6	32,1	58,5	32,7	33,6	34,2	36,3	40,1	42,4	47,5
11/03/2022 20:40	36,8	30,2	49,3	31,9	32,9	33,5	35,5	38,8	40,2	44,1
11/03/2022 21:40	40,1	29,8	61,7	30,7	31,6	32,1	35,2	39,7	42,5	52,2
11/03/2022 22:40	39,2	25,4	61,1	26,8	28	28,9	32	37,6	41,3	51,8
11/03/2022 23:40	32,7	24,0	52,3	24,5	25,5	26,2	29,4	35,4	37,2	41,2
12/03/2022 00:40	32,4	22,8	49,8	23,6	24,3	24,8	28,7	35,6	37	41,7
12/03/2022 01:40	31,6	22,7	41,9	23,7	24,9	25,7	29,1	35,1	36,3	38,1
12/03/2022 02:40	33,9	24,1	53,7	25,3	26	26,5	29,7	36,1	38	45
12/03/2022 03:40	34,5	23,5	54,2	24,5	25,5	26,2	29,3	34,8	38,5	46,4
12/03/2022 04:40	38,0	28,5	52,5	29,5	30,5	31,2	34,5	41,4	44	47,5

Inizio periodo	Leq	Lmin	Lmax	L99	L95	L90	L50	L10	L5	L1
12/03/2022 05:40	40,9	28,3	59,4	29,4	30,5	31,2	35,2	43,1	46,5	52,8
12/03/2022 06:40	51,2	30,3	68,2	31,8	33,8	35,5	44,6	55,3	57,8	61,6
12/03/2022 07:40	50,1	27,7	65,5	30,4	32,8	34,5	41,8	54,2	57,2	61
12/03/2022 08:40	50,3	33,3	64,6	35,5	37,1	38,6	47,2	54,1	56	59
12/03/2022 09:40	46,7	31,9	59,4	33,8	36,6	38	44,5	50,3	51,5	53,9
12/03/2022 10:40	49,7	30,5	78,9	33	34,7	35,7	39,7	47	49,7	56,2
12/03/2022 11:40	45,4	31,0	61,9	33,4	35,3	36,3	40,7	49,2	51,4	54,8
12/03/2022 12:40	49,6	31,3	74,9	32,6	34,2	35,5	41,2	47,2	49,3	56,3
12/03/2022 13:40	51,0	29,1	62	34	36,7	38,6	47,2	55,5	57,2	58,8
12/03/2022 14:40	51,9	31,1	60,5	33,6	35,9	37,4	47,7	56,6	57,6	59
12/03/2022 15:40	51,3	31,3	66,6	32,6	34,2	35,7	46,4	55,7	56,6	58,3
12/03/2022 16:40	42,0	33,0	57,3	34,1	35	35,5	38,8	45,1	47,3	51
12/03/2022 17:40	39,1	31,9	58,1	32,9	33,6	34,1	36,4	40,9	43,2	48,9
12/03/2022 18:40	37,9	31,2	54,6	31,9	32,5	32,9	34,9	39,3	41,6	47,9
12/03/2022 19:40	37,4	30,2	55,9	31,1	32,1	32,6	34,6	38,3	40,2	47,6
12/03/2022 20:40	36,9	30,2	59,2	30,9	31,7	32,3	34,4	38,1	39,3	46,9
12/03/2022 21:40	34,5	26,8	53,5	28,2	29,4	29,9	32,3	36,1	38	44
12/03/2022 22:40	34,5	26,8	49,8	27,4	28,4	28,9	31,4	36,9	38,8	44,4
12/03/2022 23:40	32,4	25,9	51	26,6	27,7	28,2	30,5	34,5	36,4	39,9
13/03/2022 00:40	35,4	25,9	50,5	27,1	27,9	28,6	31,9	38,4	40,5	44,8
13/03/2022 01:40	33,8	22,8	53,6	23,7	24,9	25,8	29,5	37,1	38,8	42,6
13/03/2022 02:40	38,5	23,5	57,6	24,5	25,9	26,6	31,9	40,9	44,7	49,8
13/03/2022 03:40	34,4	23,8	48,7	24,7	25,6	26,4	30	36,5	39,8	46,1
13/03/2022 04:40	37,3	26,1	51,9	27,1	29,2	30	33,8	39,4	42,5	47,9
13/03/2022 05:40	53,0	26,6	69,4	29	31	32,2	39,5	57,4	59,8	64,2
13/03/2022 06:40	51,3	31,2	67,1	34,7	37,2	38,5	44,1	54,4	57,8	63,2
13/03/2022 07:40	51,3	27,4	68,6	29,6	31,8	33	42,5	56,3	58,4	61,3
13/03/2022 08:40	45,8	27,5	62,9	29,7	31,4	32,6	38,7	49,5	52,2	56,7
13/03/2022 09:40	46,7	26,4	59,7	29,5	31,5	33,1	38,8	51,5	53,9	57
13/03/2022 10:40	39,7	26,4	56,8	27,7	29	30,2	35,7	41,9	44,1	51,5
13/03/2022 11:40	45,6	26,4	60,2	27,3	28,7	30,1	35,3	50,6	53,8	56,3
13/03/2022 12:40	44,9	30,0	67,5	31,4	32,8	33,7	37,3	45,5	50,5	57,2
13/03/2022 13:40	43,2	27,8	59,8	29,4	31,1	32,2	37	46,3	49,4	54,6
13/03/2022 14:40	45,7	29,3	55,7	31	33,2	34,9	42,7	49,8	51,3	53,2
13/03/2022 15:40	42,0	29,7	61,2	31,6	33	33,9	37,7	44,5	47,1	51,4
13/03/2022 16:40	41,1	28,6	56,7	30,9	32,5	33,5	38	44,3	45,8	50,5
13/03/2022 17:40	40,6	30,4	58,6	31,6	33,1	34,2	37,8	42,1	43,9	50,9
13/03/2022 18:40	39,4	28,8	51,9	31	33,4	34,6	37,3	41,1	42,9	49,4
13/03/2022 19:40	40,4	33,1	59,5	33,9	34,5	35	37,3	40,8	43,2	51,7
13/03/2022 20:40	36,3	30,7	53,6	31,6	32,2	32,6	34,3	37,6	39,4	44,7

Inizio periodo	Leq	Lmin	Lmax	L99	L95	L90	L50	L10	L5	L1
13/03/2022 21:40	36,2	29,6	57,7	30,4	31,2	31,7	33,7	37,5	39,9	45
13/03/2022 22:40	37,7	27,7	58,7	28,4	29,6	30,3	32,7	36,9	39,5	48,9
13/03/2022 23:40	36,7	26,7	55,1	28,4	30,2	31	34,2	38,4	39,9	45,5
14/03/2022 00:40	38,1	25,3	54,7	26,4	27,4	28	31,9	40,6	45	49,4
14/03/2022 01:40	33,8	23,5	51,3	25,2	26,5	27,3	30,1	36	38,5	43,7
14/03/2022 02:40	37,4	24,2	57,4	26,1	27,2	28	30,9	35,7	38,8	51,7
14/03/2022 03:40	38,0	26,2	61,2	27	27,8	28,4	32,3	38,3	40,3	46,5
14/03/2022 04:40	44,1	27,9	63,1	28,5	29,9	30,9	33,6	40,5	46,4	57,8
14/03/2022 05:40	46,6	31,4	63,9	33,4	35,1	36,3	42,6	49,8	52,2	57
14/03/2022 06:40	46,7	37,3	67,4	38,4	39,7	40,7	43,9	49	51,4	55,5
14/03/2022 07:40	44,5	32,6	61,8	34,6	36,2	37,1	40,7	46,8	49,7	54,1
14/03/2022 08:40	51,7	33,7	68,2	37,6	41,6	44	48,9	55,3	56,1	58
14/03/2022 09:40	60,5	38,6	71,3	43,4	46,1	48,2	57,3	64,5	66,9	69
14/03/2022 10:40	54,3	31,8	66,5	34,9	37,8	40	52,3	57,7	59,6	62,5
14/03/2022 11:40	60,4	36,6	74,9	39,6	42,1	44,2	55	64,6	66,6	69,9
14/03/2022 12:40	54,1	38,0	70,8	40,1	41,8	43,1	50,5	57,8	59,2	62
14/03/2022 13:40	46,5	33,4	58,8	35	36,3	37,6	42,2	50,3	52,6	56,1
14/03/2022 14:40	47,8	32,4	62,5	36	37,6	38,7	44,2	51,5	53,4	56,7
14/03/2022 15:40	47,2	31,7	68,3	33,5	35,5	37,1	42,7	49,1	51,4	58,7
14/03/2022 16:40	45,4	31,5	58,9	34,2	36,2	37,3	41,9	48,9	51,4	54,6
14/03/2022 17:40	50,9	33,3	65,4	35	36,5	38,2	48,2	54,8	56,1	58,2
14/03/2022 18:40	41,1	34,0	55,6	34,7	35,7	36,4	39,2	43,7	45,1	48,5
14/03/2022 19:40	43,2	34,2	57,9	35,1	36	36,5	39,5	45,3	47,6	54,6
14/03/2022 20:40	39,5	30,9	61,4	31,7	32,6	33,3	37,2	40,7	42,3	48,9
14/03/2022 21:40	38,0	27,7	55,9	29,1	30	30,6	33,6	39,1	41,5	49,4
14/03/2022 22:40	37,4	26,6	54,6	27,5	28,6	29,3	34	38,8	40,6	47,6
14/03/2022 23:40	34,4	28,4	45,3	29,6	31	31,5	33,5	36,2	37,2	40
Globali	49,2	21,4	94,8	25,7	27,9	29,5	38,4	50,7	54,6	59,5

Livelli continui equivalenti e indici statistici giornalieri



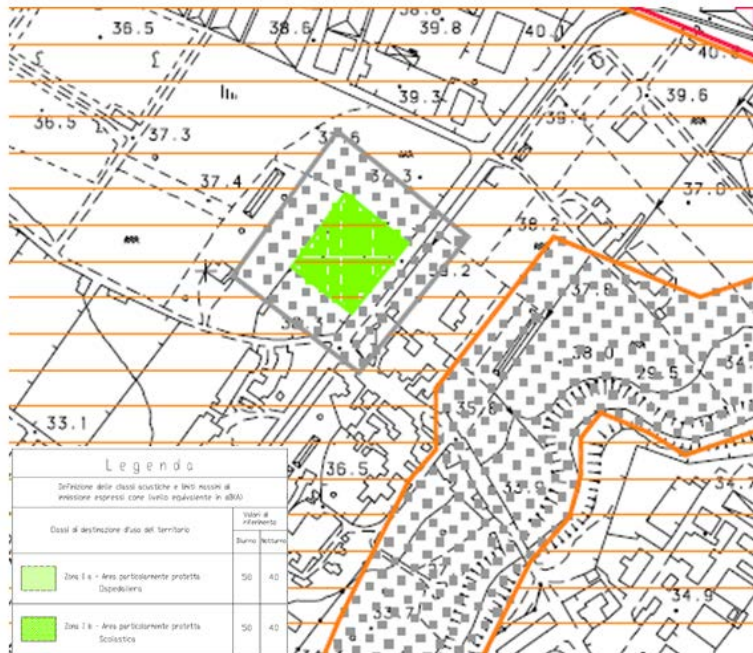
Leq registrati durante i periodi diurno e notturno

File	20220307_144001_144006_1.CMG											
Ubicazione	Ps01											
Tipo dati	Leq											
Pesatura	A											
Unit	dB											
Inizio	07/03/2022 00:00:00											
Fine	15/03/2022 00:00:00											
Periodo	DIURNO (DAY)											
Intervallo temporale	DIURNO	06:00	22:00	K = 0 dBA	Lun	Mar	Mer	Gio	Ven	Sab	Dom	
Giorno	DAY dB	Leq dB	Lmin dB	Lmax dB	L99 dB	L95 dB	L90 dB	L50 dB	L10 dB	L5 dB	L1 dB	
Lun 07/03/2022	54,7	54,7	28,1	94,8	30,5	31,9	32,9	38,9	48,8	53,4	58,2	
Mar 08/03/2022	52,1	52,1	26,1	92,3	29,9	32,6	34,6	44,7	54,4	56,6	59,6	
Mer 09/03/2022	50,9	50,9	24,9	83,4	30,9	35,8	37,3	43,2	53,9	57,3	61,2	
Gio 10/03/2022	49,1	49,1	31,0	74,6	32,7	34,2	35,3	42,0	52,1	55,4	59,2	
Ven 11/03/2022	48,7	48,7	30,2	78,1	33,3	34,8	36,0	42,8	52,5	55,1	58,0	
Sab 12/03/2022	48,3	48,3	27,7	78,9	31,2	32,8	33,7	39,8	51,9	54,8	58,3	
Dom 13/03/2022	46,7	46,7	26,4	69,4	29,3	31,7	32,9	37,8	48,8	52,8	58,9	
Lun 14/03/2022	53,2	53,2	28,7	74,9	32,2	35,6	37,0	44,0	56,1	59,2	65,5	
Periodo	NOTTURNO (NIGHT)											
Intervallo temporale	NOTTURNO	22:00	06:00	K = 0 dBA	Lun	Mar	Mer	Gio	Ven	Sab	Dom	
Giorno	NIGHT dB	Leq dB	Lmin dB	Lmax dB	L99 dB	L95 dB	L90 dB	L50 dB	L10 dB	L5 dB	L1 dB	
Lun 07/03/2022	38,6	38,6	21,6	60,1	24,6	26,0	26,7	30,7	39,0	43,1	51,6	
Mar 08/03/2022	36,0	36,0	24,5	60,7	26,3	27,5	28,1	31,1	37,4	39,8	46,1	
Mer 09/03/2022	36,0	36,0	21,4	58,9	23,8	25,2	26,0	30,1	37,6	40,8	48,1	
Gio 10/03/2022	35,2	35,2	24,2	57,7	25,3	26,4	27,1	31,9	36,9	39,2	45,9	
Ven 11/03/2022	36,7	36,7	22,7	61,7	24,3	25,5	26,4	31,3	37,4	40,2	47,6	
Sab 12/03/2022	35,8	35,8	22,8	57,6	24,8	26,6	27,6	31,5	37,9	40,3	46,9	
Dom 13/03/2022	39,7	39,7	23,5	63,1	26,4	27,8	28,7	32,7	38,9	42,4	52,4	
Lun 14/03/2022	37,6	37,6	26,6	55,9	27,9	29,1	30,0	33,9	38,8	40,6	49,2	

Livelli continui equivalenti e indici statistici per i periodi diurno (06:00 -22:00) e notturno (22:00 – 06:00)

SINTESI DEI RISULTATI

Come è possibile verificare dall'immagine allegata, l'area monitorata ricade, in relazione al piano di zonizzazione acustica del Comune di Pontecagnano, in Classe I C, ed ovvero Area particolarmente protetta Scolastica.



I valori limite di immissione a cui si fa riferimento sono quelli stabiliti dalla Legge n. 447 del 26 ottobre 1995 “Legge quadro sull'inquinamento acustico” e dal DPCM del 14 novembre 1997 “Determinazione dei valore limite delle sorgenti sonore”. Il limite previsto è pari a 50 dB per il periodo diurno e di 40 dB per il periodo notturno.

Di seguito si riportano dei limiti massimi del livello sonoro equivalente previsto dal DPCM del 14 novembre 1997.

CLASSI DI DESTINAZIONE D'USO DEL TERRITORIO	TEMPI DI RIFERIMENTO	
	diurno	notturno
	(06.00-22.00)	(22.00-06.00)
Valori Limite Assoluti di Emissione Leq In dB (A)		
I aree particolarmente protette	45	35
II aree prevalentemente residenziali	50	40
III aree di tipo misto	55	45
IV aree di intensa attività umana	60	50
V aree prevalentemente industriali	65	55
VI aree esclusivamente industriali	65	65
Valori Limite Assoluti di Immissione Leq In dB (A)		
I aree particolarmente protette	50	40
II aree prevalentemente residenziali	55	45
III aree di tipo misto	60	50
IV aree di intensa attività umana	65	55
V aree prevalentemente industriali	70	60
VI aree esclusivamente industriali	70	70
Valori Limite di Qualità Leq In dB (A)		
I aree particolarmente protette	47	37
II aree prevalentemente residenziali	52	42
III aree di tipo misto	57	47
IV aree di intensa attività umana	62	52
V aree prevalentemente industriali	67	57
VI aree esclusivamente industriali	70	70

Tabella 1 – Valori limite in riferimento alle classi acustiche valide su tutto il territorio nazionale (ai sensi dell'Allegato 1 del D.P.C.M. 14/11/1997)

I valori registrati hanno evidenziato che durante il periodo diurno si sono verificati superamenti del limite previsto dalla normativa in alcuni giorni del periodo considerato, essendo stati registrati valori compresi tra 46,7 dB e 54,7 dB. In tale periodo (dalle ore 6:00 alle ore 22:00) il limite previsto dalla zonizzazione acustica del comune di Pontecagnano Faiano è di 50 dB.

Per quanto riguarda il periodo notturno (dalle ore 22:00 alle ore 6:00) il limite previsto dalla zonizzazione acustica del comune, pari a 40 dB, non è mai stato superato, registrando valori compresi tra 35,2 dB e 39,7 dB.

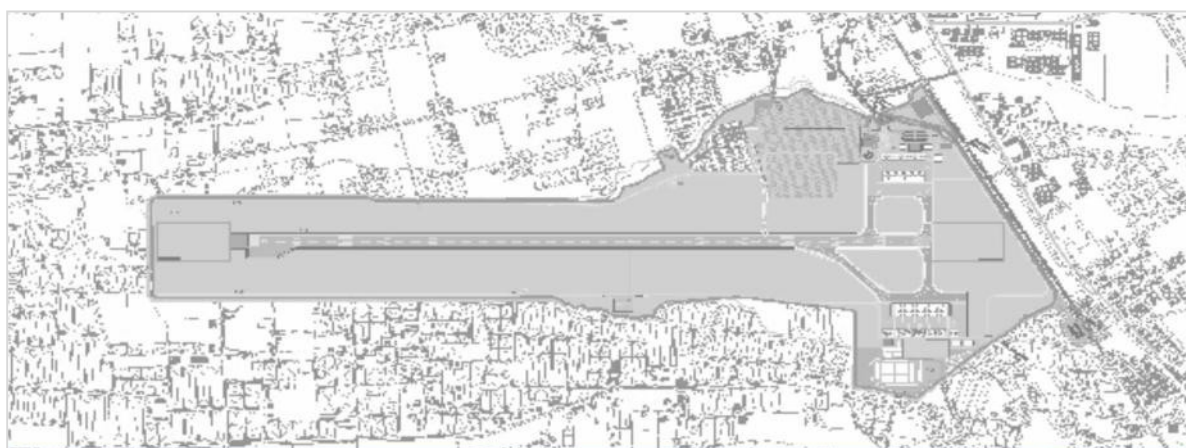
Come richiamato in premessa, è opportuno rimarcare che durante il periodo di monitoraggio l'aeroporto non era in attività e non ci sono stati voli. Pertanto, i livelli di rumore rilevati non sono dovuti all'attività aeroportuale ma bensì alle attività antropiche insistenti sul territorio. In



particolare, la storia temporale rilevata è tipica di rumore proveniente da traffico stradale, considerando che sulla strada adiacente l'edificio vi è un traffico di mezzi pesanti ed agricoli predominante.

Il Tecnico Competente in Acustica
*Iscritto all'Elenco Nazionale Tecnici
competenti in acustica al N° 9295*
Dott. Alberto Caputo

AEROPORTO DI SALERNO COSTA D'AMALFI MASTER PLAN BREVE E MEDIO TERMINE



PIANO DI MONITORAGGIO AMBIENTALE Campagna di monitoraggio acustico ante - operam Quadrimestre Febbraio 2022 – Maggio 2022

In ottemperanza alle previsioni ARPAC nota del 5108 del 16 Gennaio 2021

Postazione PS02



PREMESSA

Il Progetto “Aeroporto di Salerno Costa d’Amalfi Master Plan breve e medio termine”, approvato in linea tecnica dall’ENAC - Ente Nazionale Aviazione Civile con nota 0045263/CIA del 28/04/2015, è stato successivamente sottoposto a procedura di Valutazione di Impatto Ambientale.

Tale procedura, incardinata presso il Ministero dell'Ambiente, della Tutela del Territorio e del Mare, MATTM, si è conclusa con giudizio positivo di compatibilità ambientale e l’emissione del Decreto Ministeriale N° 36 del 06/02/2018.

Allegati e parte integrante del D.M. 36/2018, sono:

1. il Parere N° 2503 del 29/09/2017 della Commissione di verifica dell’impatto ambientale VIA e VAS contenente le prescrizioni ambientali;
2. il Parere del Ministero per i beni e le attività culturali e per il turismo, MIBACT, N° 29449 del 23/10/2017;
3. il Decreto Dirigenziale n. 56 del 27/07/2017 rilasciato dalla Regione Campania.

L’ARPAC risulta essere individuata quale “Ente coinvolto” nell’applicazione delle Condizioni Ambientali N° 1, 2 e 7 del succitato D.M. 36/2018,

La società “Gestione Servizi Aeroporti Campani SpA” con pec (Prot. PEC/90/20 del 30/11/2020) ha pertanto inviato alla stessa ARPAC (Prot ARPAC N° 62686/2020 del 01/12/2020), il “Piano di Monitoraggio Ambientale” per la verifica di competenza, in merito alla idoneità dello stesso a garantire il raggiungimento degli obiettivi di monitoraggio prefissati da ENAC nel SIA, come indicato nella prescrizione ambientale N° 7 del DM 36/2018.

L’ARPAC, con nota del 5108 del 16 Gennaio 2021 ha approvato il Piano di Monitoraggio di GESAC con alcune integrazioni, e questo documento restituisce gli esiti del monitoraggio della componente rumore eseguita in conformità a quanto previsto dal citato Piano di Monitoraggio.

La campagna di monitoraggio del rumore è stata pertanto realizzata effettuando dei rilievi in continuo, della durata di 7 giorni, su 5 postazioni.

A tale proposito, al fine di una corretta interpretazione dei dati riscontrati, è opportuno rimarcare che con diversi dispositivi di regolamentazione del traffico aereo - NOTAM (Notice to Airman) - d’intesa con l’ENAC, a partire dal 9 marzo u.s. l’aeroporto è stato chiuso al traffico commerciale per avviare le necessarie attività di Bonifica da Ordigni Bellici, propedeutiche all’avvio dei lavori.



Nel periodo di espletamento della campagna di monitoraggio, pertanto, non si sono registrati movimenti di aeromobili di aviazione commerciale, ed il rumore registrato non è di origine aeronautica, essendo esso riferibile esclusivamente al rumore di fondo (traffico veicolare ed attività agricola).



**OPERE DI REALIZZAZIONE ED ESERCIZIO DELLE INFRASTRUTTURE DI
 POTENZIAMENTO DELL'AEROPORTO DI SALERNO COSTA D'AMALFI
 MONITORAGGIO RUMORE
 PUNTO DI MONITORAGGIO PS02**

COMUNE	Pontecagnano Faiano		PROVINCIA	Salerno					
			DATE RILIEVO	Dal 07/03/2022 al 15/03/2022					
COORDINATE	40°36'42.70"N - 14°54'11.46"E								
POSIZIONE RISPETTO ALL'ASSE DEL TRACCIATO									
	EST	X	OVEST		NORD	X	SUD		A cavallo
DISTANZA DAL CANTIERE/INFRASTRUTTURA OGGETTO DEL MONITORAGGIO							50 m		
IDENTIFICAZIONE CANTIERE/OPERA D'ARTE OGGETTO DEL MONITORAGGIO:									
POSIZIONE DEL SENSORE									
altezza sul piano di campagna (m):		- 1,5 m		altezza rispetto al ricettore (m):					
altezza sul piano della strada (m):		- 1,5 m		distanza dal ciglio del marciapiede (m):					
altezza della sorgente rispetto al piano campagna (m):-5									
TIPOLOGIA DELL' AREA TRA LA SORGENTE E IL RICETTORE									
<input checked="" type="checkbox"/>	Suolo cementificato		<input type="checkbox"/>	Terreno sciolto		<input checked="" type="checkbox"/>	Terreno rigido		
DESCRIZIONE DELL' AREA TRA LA SORGENTE E LA MISURAZIONE									
<input type="checkbox"/>	giardino		<input type="checkbox"/>	parcheggio		<input checked="" type="checkbox"/>	strada		
<input type="checkbox"/>	deposito/piazzale		<input checked="" type="checkbox"/>	campagna					
PRINCIPALI SORGENTI DI RUMORI PRESENTI									
<input type="checkbox"/>	linea ferroviaria	m:	<input type="checkbox"/>	strada di progetto	m:				
<input type="checkbox"/>	industrie	m:	<input checked="" type="checkbox"/>	infrastrutture aeroportuali	m:50				
<input type="checkbox"/>	cantieri	m:	<input type="checkbox"/>	fermata mezzi pubblici	m:				
<input type="checkbox"/>	parcheggio	m:			m:				
<input checked="" type="checkbox"/>	strada vicinale	m:540							
CARATTERISTICHE DELLA STRADA									
DENOMINAZIONE:									
Sensi di marcia: 2		larghezza (m) 6		N. di corsie: 1		N. di corsie preferenziali			
<input type="checkbox"/>	profilo a U aperto (larg./altezza>2 o senza edifici di fronte)			<input type="checkbox"/>	profilo a L lato punto di misura				
<input type="checkbox"/>	profilo a U chiuso (larg./altezza<2)			<input type="checkbox"/>	profilo a L lato fronte				

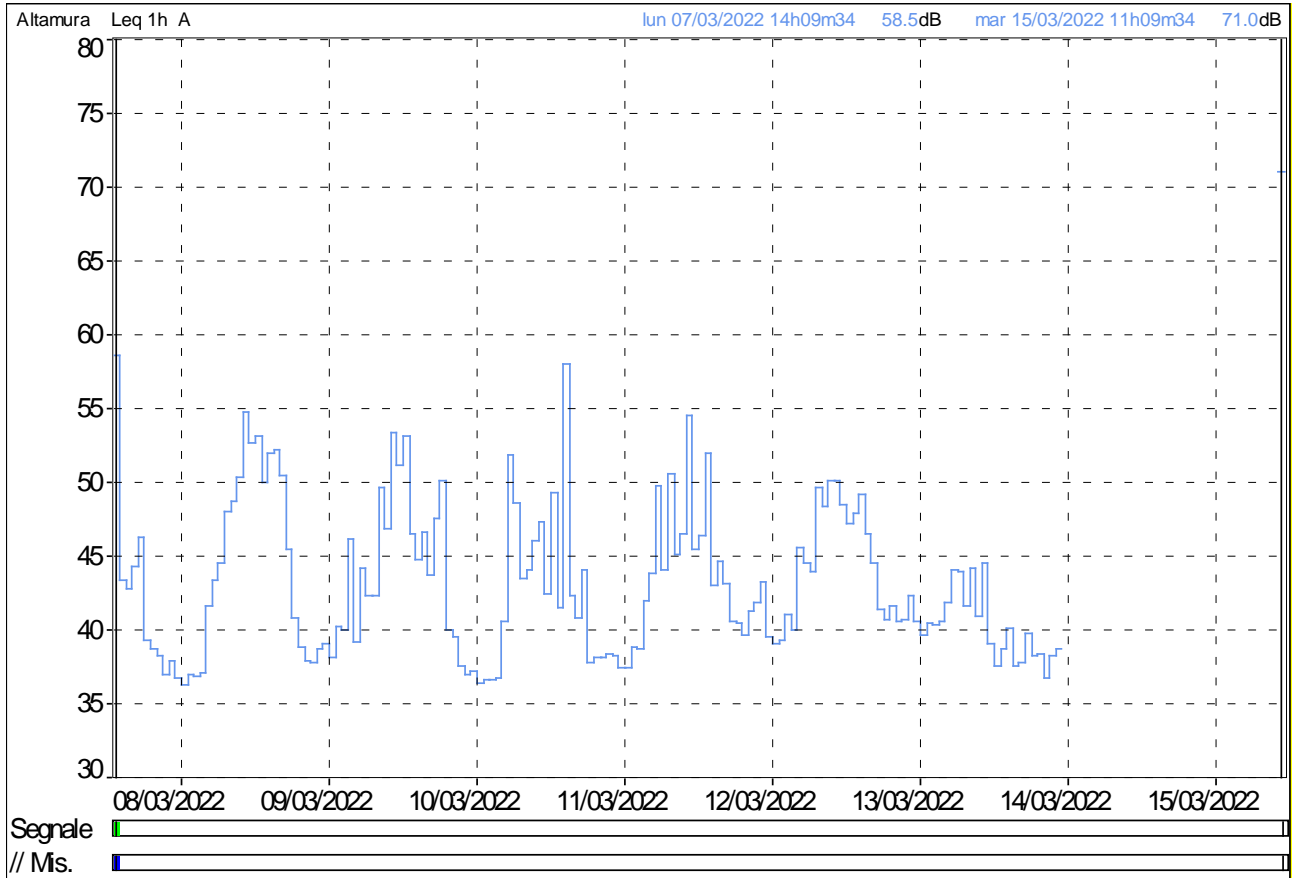
Descrizione della strada e del suo stato:					
MORFOLOGIA		MANTO STRADALE		STATO DEL MANTO STRADALE	
<input checked="" type="checkbox"/>	rettilineo	<input checked="" type="checkbox"/>	asfalto	<input checked="" type="checkbox"/>	buono
<input type="checkbox"/>	curva	<input type="checkbox"/>	pavè	<input type="checkbox"/>	mediocre
<input checked="" type="checkbox"/>	pianeggiante	<input type="checkbox"/>	lastricato	<input type="checkbox"/>	cattivo
<input type="checkbox"/>	in pendenza				
<input type="checkbox"/>	presenza di incroci				
<input type="checkbox"/>	presenza di semafori				
CARATTERISTICHE DEL TRAFFICO					
TIPO DI TRAFFICO			FLUSSO DI TRAFFICO		
<input type="checkbox"/>	leggero	<input checked="" type="checkbox"/>	scorrevole		
<input checked="" type="checkbox"/>	medio	<input type="checkbox"/>	pulsante		
<input checked="" type="checkbox"/>	pesante	<input type="checkbox"/>	a blocchi temporanei		
RICETTORE					
Altezza del ricettore m:		0	Distanza dalla strada m:		540
Orientamento della facciata interessata dalla misura rispetto alla strada:					
<input checked="" type="checkbox"/>	parallelo	<input type="checkbox"/>	ruotato	<input type="checkbox"/>	perpendicolare
Tipologia					
<input type="checkbox"/>	scuola	<input type="checkbox"/>	ospedale	<input type="checkbox"/>	parchi pubblici
<input type="checkbox"/>	residenziale isolato	<input type="checkbox"/>	residenziale agglomerato	<input checked="" type="checkbox"/>	agricolo
<input type="checkbox"/>	pertineza fs	<input type="checkbox"/>	rudere/assimilabile	<input checked="" type="checkbox"/>	attività produttiva
<input type="checkbox"/>	edificio storico/area di pregio naturale	<input type="checkbox"/>	Altro:		

STRUMENTAZIONE UTILIZZATA:
Fonometro 01dB mod DUO 10449

Localizzazione planimetrica



STORIA TEMPORALE



Storia temporale con T= 1 h

Documentazione fotografica



Edificio monitorato



Punto di monitoraggio



Risultati misure

File											
Periodo	1h										
Inizio	07/03/2022										
Fine	15/03/2022										
Ubicazione	Altamura										
Pesatura	A										
Tipo dati	Leq										
Unit	dB										
Inizio periodo	Leq	Lmin	Lmax	L99	L95	L90	L50	L10	L5	L1	
07/03/2022 14:09	58,5	37,9	90	38,9	39,8	40,5	43,5	50,9	53,7	64,2	
07/03/2022 15:09	43,3	36,4	63,6	36,8	37,3	37,7	39,9	45,5	48,2	52,9	
07/03/2022 16:09	42,7	35,8	65,6	36	36,2	36,4	37,6	43,7	47,7	54	
07/03/2022 17:09	44,2	35,8	66	36,2	36,5	36,8	38	41,4	43,5	53,8	
07/03/2022 18:09	46,2	36,1	68,2	36,8	37,3	37,6	39,4	45,2	48	57,2	
07/03/2022 19:09	39,2	35,7	56,8	36,1	36,5	36,8	37,8	39,8	41,1	45,6	
07/03/2022 20:09	38,7	36,5	53,7	36,7	37	37,2	37,9	39,3	40,1	43,8	
07/03/2022 21:09	38,1	35,2	52,9	35,5	35,8	36	36,9	39,3	40,7	44,9	
07/03/2022 22:09	36,9	34,7	52,2	35,1	35,4	35,5	36,1	37,5	38,4	41	
07/03/2022 23:09	37,9	34,7	55,8	35	35,3	35,4	36,1	37,6	39,4	47,7	
08/03/2022 00:09	36,6	34,6	50,4	35	35,3	35,4	36	37,1	37,8	40,3	
08/03/2022 01:09	36,2	34,4	52,3	34,7	34,9	35,1	35,7	37	37,6	39,2	
08/03/2022 02:09	36,9	34,1	48,8	34,4	34,7	34,9	35,8	38,4	39,7	43	
08/03/2022 03:09	36,8	33,9	50,3	34,5	34,7	34,9	35,8	37,8	38,9	42,7	
08/03/2022 04:09	37,0	34,6	53,8	34,9	35,2	35,3	36,1	37,7	38,7	43	
08/03/2022 05:09	41,6	34,9	63,2	35,2	35,7	36	37,9	43,5	46,4	51,8	
08/03/2022 06:09	43,3	36,7	64,5	37,4	38	38,4	40,6	45,2	47,1	51,9	
08/03/2022 07:09	44,5	38,8	60,9	39,6	40,2	40,5	42,3	46,1	48,5	53,4	
08/03/2022 08:09	47,9	40,4	72,7	40,9	41,7	42,3	45	50,1	51,9	55,7	
08/03/2022 09:09	48,7	40,7	63	41,4	42	42,5	45,2	51,8	54,4	57,8	
08/03/2022 10:09	50,3	40,8	67,3	41,5	42,8	43,7	47,2	53	54,9	59,4	
08/03/2022 11:09	54,8	42,0	82,6	43	44,4	45,4	50,2	56,3	58,2	61,8	
08/03/2022 12:09	52,7	40,3	73,9	41,4	42,5	43,4	48,3	55,8	58,1	62,5	
08/03/2022 13:09	53,1	39,7	84,3	41,5	42,9	43,7	47,6	53,9	55,8	59,8	
08/03/2022 14:09	49,9	40,4	68,4	41,6	42,6	43,4	46,5	52,7	54,6	58,4	
08/03/2022 15:09	51,9	39,8	67,4	41,8	43,2	44	48,4	55,2	57,4	61,3	
08/03/2022 16:09	52,2	40,4	69,9	41,2	42,4	43,3	48,1	55,6	57,7	61,4	
08/03/2022 17:09	50,4	38,4	65,7	39,7	41,1	42,1	46,6	53,6	56	60,1	
08/03/2022 18:09	45,4	37,5	63,1	37,7	38,2	38,4	41,1	48,3	50,6	55,5	
08/03/2022 19:09	40,8	36,4	56,6	36,8	37,1	37,3	38,4	42,9	44,9	48,9	



Inizio periodo	Leq	Lmin	Lmax	L99	L95	L90	L50	L10	L5	L1
08/03/2022 20:09	38,8	35,6	58,8	36,1	36,6	36,8	37,7	39,3	40,1	44,3
08/03/2022 21:09	37,9	35,5	57,3	35,8	36	36,2	36,9	38,1	38,6	43,2
08/03/2022 22:09	37,8	35,4	50,2	35,7	35,9	36,1	36,9	39	40,4	42,9
08/03/2022 23:09	38,7	35,9	55,3	36,3	36,5	36,7	37,3	38,8	40,6	46,9
09/03/2022 00:09	39,0	35,9	56,8	36,4	36,7	36,9	37,7	39,6	41,1	46,3
09/03/2022 01:09	38,1	35,7	52,4	36,2	36,5	36,6	37,3	38,8	39,8	43,5
09/03/2022 02:09	40,1	35,8	60	36,1	36,4	36,6	37,4	41,7	43,7	49,3
09/03/2022 03:09	39,9	35,8	56,4	36,2	36,4	36,5	37,1	39,8	43	51,2
09/03/2022 04:09	46,1	35,8	70,5	36,2	36,6	36,8	37,5	38,9	41,3	56,7
09/03/2022 05:09	39,2	36,5	51,5	36,9	37,1	37,3	38,1	40,5	41,8	45,1
09/03/2022 06:09	44,2	37,6	73,8	38,1	38,4	38,6	39,7	43,9	46,9	52,4
09/03/2022 07:09	42,2	38,4	54,3	38,9	39,2	39,4	40,8	43,9	45,4	49,8
09/03/2022 08:09	42,2	38,5	60	38,8	39,1	39,3	40,7	43,2	44,5	50,2
09/03/2022 09:09	49,6	38,9	65,2	39,3	40,1	40,8	50,3	51,9	52,3	54,2
09/03/2022 10:09	46,9	39,8	63,4	40,6	41,3	42,1	44,7	49,2	51,1	55,1
09/03/2022 11:09	53,3	39,9	69,8	40,9	42,3	43	48	57	59,3	63,4
09/03/2022 12:09	51,1	39,6	71,3	40,5	41,2	41,8	45,8	53,6	55,8	62
09/03/2022 13:09	53,1	40,2	82,4	41,3	42,1	43	47,2	54,9	57	61,1
09/03/2022 14:09	46,4	38,5	60,3	39,5	40,4	40,9	43,9	49,2	51,4	55
09/03/2022 15:09	44,7	37,7	63,2	38,2	39	39,6	42,1	47,2	49,4	53,3
09/03/2022 16:09	46,6	37,0	62,6	37,8	38,5	39,1	42,9	49,4	51,6	55,9
09/03/2022 17:09	43,6	37,4	61,8	37,9	38,5	38,7	40,8	45,6	48,3	52,8
09/03/2022 18:09	47,5	38,3	68	38,7	39,2	39,6	42,7	50,2	52,8	57,7
09/03/2022 19:09	50,1	37,4	72	38,2	39,1	39,8	45,4	53,1	55,4	60,4
09/03/2022 20:09	40,0	37,4	56,6	37,5	37,9	38,1	39,1	41,1	42,1	44,7
09/03/2022 21:09	39,5	34,8	53,3	35,3	35,7	35,9	37,9	41,7	42,6	45,7
09/03/2022 22:09	37,5	34,5	54,2	35,1	35,4	35,5	36,3	38,2	39,4	43,2
09/03/2022 23:09	36,9	34,8	48,7	35,2	35,5	35,6	36,4	37,7	38,5	40,3
10/03/2022 00:09	37,1	34,4	51,3	34,7	35	35,2	36	37,6	38,4	45
10/03/2022 01:09	36,3	34,6	53,7	34,7	34,9	35	35,5	36,3	37	42,6
10/03/2022 02:09	36,5	34,2	54,9	34,5	34,8	34,9	35,4	36,7	37,9	40,4
10/03/2022 03:09	36,5	34,3	52,4	34,8	35	35,2	35,7	36,8	37,7	40,9
10/03/2022 04:09	36,6	34,2	45,6	34,7	35,1	35,2	36,1	37,8	38,5	40,8
10/03/2022 05:09	40,6	35,2	63	35,8	36,1	36,4	38,1	42,7	44,3	48,7
10/03/2022 06:09	51,8	37,5	64,7	38,3	39,1	39,8	44,3	56,7	57,5	59,4
10/03/2022 07:09	48,6	38,5	79,4	38,9	39,5	39,9	42,2	50,2	52,2	56,4
10/03/2022 08:09	43,5	35,7	73,9	36,3	36,9	37,4	39,5	43,4	45,4	52,4
10/03/2022 09:09	44,0	35,5	69,9	35,9	36,2	36,4	37,6	41,3	45,7	53,8
10/03/2022 10:09	46,0	35,5	70,9	36,1	36,5	36,7	37,8	42,4	44,9	56,9
10/03/2022 11:09	47,3	35,7	65,7	36,2	36,6	36,9	38,2	46,1	51,8	61



Inizio periodo	Leq	Lmin	Lmax	L99	L95	L90	L50	L10	L5	L1
10/03/2022 12:09	42,4	35,3	57,7	35,6	36,3	37	39,4	45,4	47,2	50,8
10/03/2022 13:09	49,2	36,0	80,6	37,1	37,8	38,2	41,4	48,8	51,3	57,6
10/03/2022 14:09	41,5	36,4	55,6	36,9	37,4	37,7	39,3	43,1	45,6	50,8
10/03/2022 15:09	58,0	36,9	86,5	37,3	37,8	38,1	39,8	43,3	45,1	57,7
10/03/2022 16:09	42,3	35,9	64,8	36,3	36,9	37,3	38,6	41,7	43,8	51,2
10/03/2022 17:09	40,7	36,0	55,5	36,8	37,3	37,5	38,9	42,9	44,5	48,2
10/03/2022 18:09	44,0	35,0	64,3	35,4	36	36,3	37,7	43,9	48,9	56,6
10/03/2022 19:09	37,8	34,4	49,4	34,9	35,3	35,6	36,9	39,1	40,2	43,6
10/03/2022 20:09	38,0	34,3	54,4	34,6	35,1	35,3	36,5	39,6	41,4	45
10/03/2022 21:09	38,1	35,1	51,8	35,3	35,7	35,9	37	39,6	40,8	44,1
10/03/2022 22:09	38,3	35,2	54	35,6	36	36,2	37,1	39,4	40,7	45,1
10/03/2022 23:09	38,2	35,0	56,2	35,4	35,7	35,9	36,7	39,3	41	44,9
11/03/2022 00:09	37,4	34,5	54,7	35,1	35,4	35,5	36,2	37,9	39	44,2
11/03/2022 01:09	37,3	34,8	52,6	35,2	35,4	35,6	36,4	38,2	39,5	43,5
11/03/2022 02:09	38,8	34,2	56,4	34,6	34,9	35,1	36,2	40	42,5	47,7
11/03/2022 03:09	38,6	34,4	54,8	34,7	35	35,2	36,2	40,4	42,8	47,7
11/03/2022 04:09	42,0	35,2	55,8	35,9	36,4	36,7	38,7	44,8	47,1	51,2
11/03/2022 05:09	43,7	36,1	62,9	36,7	37,3	37,7	39,5	45	47,8	55,2
11/03/2022 06:09	49,7	38,8	81	39,2	39,8	40,1	41,7	46,8	49,9	55
11/03/2022 07:09	44,1	39,0	66,9	39,5	39,9	40,3	41,7	43,9	45,8	53
11/03/2022 08:09	50,5	38,7	66,2	39,4	40,1	40,6	44,2	52,5	55,7	63,5
11/03/2022 09:09	45,1	38,6	59,1	39,5	40	40,4	42,5	47,6	49,7	53,8
11/03/2022 10:09	46,5	37,8	63,2	38,5	39,4	40,1	43,7	49,7	51,5	55,6
11/03/2022 11:09	54,5	38,1	77,3	39,3	40,3	41	45,5	53,1	55,4	66,7
11/03/2022 12:09	45,5	37,1	62,5	37,8	38,5	39,1	42,2	48,5	50,4	54,7
11/03/2022 13:09	46,4	36,9	65,3	37,5	38,3	38,9	42,7	49,1	51,6	55,6
11/03/2022 14:09	51,9	36,3	76,7	37,2	38	38,6	42,3	48,1	51,3	65,1
11/03/2022 15:09	43,0	37,0	60	37,5	38	38,4	41	44,9	47	51,2
11/03/2022 16:09	44,6	36,5	63,4	37,1	37,8	38,3	40,5	45,6	47,9	54,7
11/03/2022 17:09	43,1	37,0	60	37,8	38,4	38,8	40,6	44,9	47,1	52,8
11/03/2022 18:09	40,6	37,9	55,3	38,3	38,6	38,8	39,8	41,6	42,5	45,8
11/03/2022 19:09	40,4	37,2	54,7	37,7	38	38,3	39,4	41,5	43	46,7
11/03/2022 20:09	39,5	36,6	50,6	37,2	37,6	37,8	38,8	40,8	41,8	44,4
11/03/2022 21:09	41,2	36,7	67,8	37,3	37,6	37,8	38,5	40,3	41,6	45,9
11/03/2022 22:09	41,8	37,4	59,1	37,9	38,1	38,3	39,1	43,4	46,9	50,8
11/03/2022 23:09	43,2	37,7	62,5	37,9	38,2	38,3	38,9	40,8	42,6	56,5
12/03/2022 00:09	39,5	37,3	57,1	37,7	37,9	38,1	38,6	40,3	41,2	43,2
12/03/2022 01:09	39,0	37,4	54	37,6	37,8	37,9	38,4	39,3	40	42,6
12/03/2022 02:09	39,2	37,5	56,9	37,7	38	38,1	38,6	39,5	40,1	42,9
12/03/2022 03:09	41,0	37,2	65,8	37,5	37,8	37,9	38,4	39,7	40,8	48,5

Inizio periodo	Leq	Lmin	Lmax	L99	L95	L90	L50	L10	L5	L1
12/03/2022 04:09	39,9	37,7	49,3	38	38,3	38,4	39,5	41	41,7	43
12/03/2022 05:09	45,5	38,2	78,8	38,6	38,8	39	39,9	42,7	44,2	47,3
12/03/2022 06:09	44,4	39,4	65,7	39,8	40,4	40,7	42	47,4	49,5	51,7
12/03/2022 07:09	43,8	39,2	63,2	40,4	40,9	41,3	42,7	45,3	46,8	49,9
12/03/2022 08:09	49,6	39,7	63,7	40,5	41,3	41,9	45,5	53,3	55,5	58,6
12/03/2022 09:09	48,3	38,5	62	39,4	40,8	41,5	45,4	51,5	53,1	56,9
12/03/2022 10:09	50,1	38,5	74,1	39,5	40,7	41,5	45,4	52,2	54,4	59,6
12/03/2022 11:09	50,1	39,6	71,1	40,9	42,3	42,9	46,6	52,5	54,2	58,6
12/03/2022 12:09	48,5	38,5	64,3	39,8	41,1	42,1	46,3	51,5	53	56
12/03/2022 13:09	47,2	37,7	62,5	38,8	39,8	40,7	45	50	51,5	55,7
12/03/2022 14:09	47,8	37,6	67,3	38,5	39,7	40,6	44,7	50,5	52,4	56
12/03/2022 15:09	49,1	38,3	73,3	39	39,7	40,5	45,3	52,3	54	57,6
12/03/2022 16:09	46,5	38,7	62	39,2	39,8	40,4	43,4	49,2	51,5	56,3
12/03/2022 17:09	44,5	38,3	59	38,6	39,1	39,5	41,7	47	48,9	53,5
12/03/2022 18:09	41,3	37,8	57,6	38	38,3	38,5	39,6	43,3	44,8	48,8
12/03/2022 19:09	40,7	38,1	49,4	38,4	38,8	39,1	40,2	41,9	42,7	45
12/03/2022 20:09	41,5	39,3	55	39,6	39,9	40	40,7	42,3	43,5	47,3
12/03/2022 21:09	40,6	38,8	48,9	39,1	39,4	39,5	40,1	41,3	41,8	43,7
12/03/2022 22:09	40,6	38,8	54,4	39,2	39,4	39,5	40,1	41,3	41,9	43,3
12/03/2022 23:09	42,2	38,5	56	38,9	39,2	39,4	40,2	44,3	46	50,5
13/03/2022 00:09	40,5	38,2	54,3	38,6	38,8	39	39,7	41,4	42,8	46,3
13/03/2022 01:09	39,6	38,2	48,3	38,4	38,6	38,8	39,3	40,3	40,7	42,4
13/03/2022 02:09	40,4	38,4	48,7	38,8	39	39,2	40	41,2	42,2	43,8
13/03/2022 03:09	40,3	39,1	51,2	39,3	39,5	39,6	40,1	40,7	41,1	43
13/03/2022 04:09	40,5	39,0	50,4	39,3	39,5	39,7	40,1	41	41,4	42,9
13/03/2022 05:09	41,8	38,7	66,2	39	39,2	39,4	40,1	43,1	44,4	48
13/03/2022 06:09	44,0	38,9	66,3	39,2	39,5	39,7	40,7	43,1	45,2	55
13/03/2022 07:09	43,9	38,7	63,9	39,1	39,3	39,5	40,3	42,6	45,5	55,8
13/03/2022 08:09	41,6	36,6	64,8	37,2	37,5	37,8	39,2	42,2	44,1	50
13/03/2022 09:09	44,1	37,0	67,8	37,6	38	38,4	40	44,4	47,4	54,4
13/03/2022 10:09	40,8	36,6	57,7	37,1	37,4	37,6	38,4	42,1	44,7	49,6
13/03/2022 11:09	44,5	36,7	64,2	37	37,4	37,6	38,5	46,1	49,6	56,2
13/03/2022 12:09	39,0	35,4	58	35,8	36,3	36,5	37,6	40,5	42,1	46,1
13/03/2022 13:09	37,6	34,6	54,7	35,1	35,5	35,7	36,5	38,2	39,3	44,4
13/03/2022 14:09	38,6	33,9	58,7	34,4	34,7	34,9	35,9	38,8	41	49
13/03/2022 15:09	40,1	33,7	61,3	34,3	34,6	34,7	35,6	39	41,1	50,3
13/03/2022 16:09	37,4	34,2	55,9	34,5	34,8	34,9	35,8	38,3	40,1	44,4
13/03/2022 17:09	37,7	34,8	55	35	35,4	35,6	36,6	38,7	40	44,2
13/03/2022 18:09	39,7	34,5	60,5	34,9	35,3	35,5	37,1	41,6	43,7	48,4
13/03/2022 19:09	38,2	34,9	54,7	35,5	36	36,3	37,5	39,5	40,3	42,6



Inizio periodo	Leq	Lmin	Lmax	L99	L95	L90	L50	L10	L5	L1
13/03/2022 20:09	38,3	34,8	56,9	35,1	35,4	35,6	36,7	40,2	41,2	43,4
13/03/2022 21:09	36,7	34,5	45,4	34,8	35,1	35,3	36,2	37,9	38,5	40,3
13/03/2022 22:09	38,2	35,2	53,4	35,4	35,6	35,8	36,8	39,7	41,2	44,3
13/03/2022 23:09	38,7	34,9	47,8	35,1	35,4	35,7	38,1	40,6	41,2	42,4
14/03/2022 00:09										
14/03/2022 01:09										
14/03/2022 02:09										
14/03/2022 03:09										
14/03/2022 04:09										
14/03/2022 05:09										
14/03/2022 06:09										
14/03/2022 07:09										
14/03/2022 08:09										
14/03/2022 09:09										
14/03/2022 10:09										
14/03/2022 11:09										
14/03/2022 12:09										
14/03/2022 13:09										
14/03/2022 14:09										
14/03/2022 15:09										
14/03/2022 16:09										
14/03/2022 17:09										
14/03/2022 18:09										
14/03/2022 19:09										
14/03/2022 20:09										
14/03/2022 21:09										
14/03/2022 22:09										
14/03/2022 23:09										
15/03/2022 00:09										
15/03/2022 01:09										
15/03/2022 02:09										
15/03/2022 03:09										
15/03/2022 04:09										
15/03/2022 05:09										
15/03/2022 06:09										
15/03/2022 07:09										
15/03/2022 08:09										
15/03/2022 09:09										
15/03/2022 10:09										
15/03/2022 11:09	71,0	38,0	88,6	42,3	51,8	54,6	63,5	72,3	74,2	83,8



Globali	47,1	33,7	90	35	35,6	36,1	39,6	47,5	50,7	56,3
----------------	-------------	-------------	-----------	-----------	-------------	-------------	-------------	-------------	-------------	-------------

Livelli continui equivalenti e indici statistici giornalieri

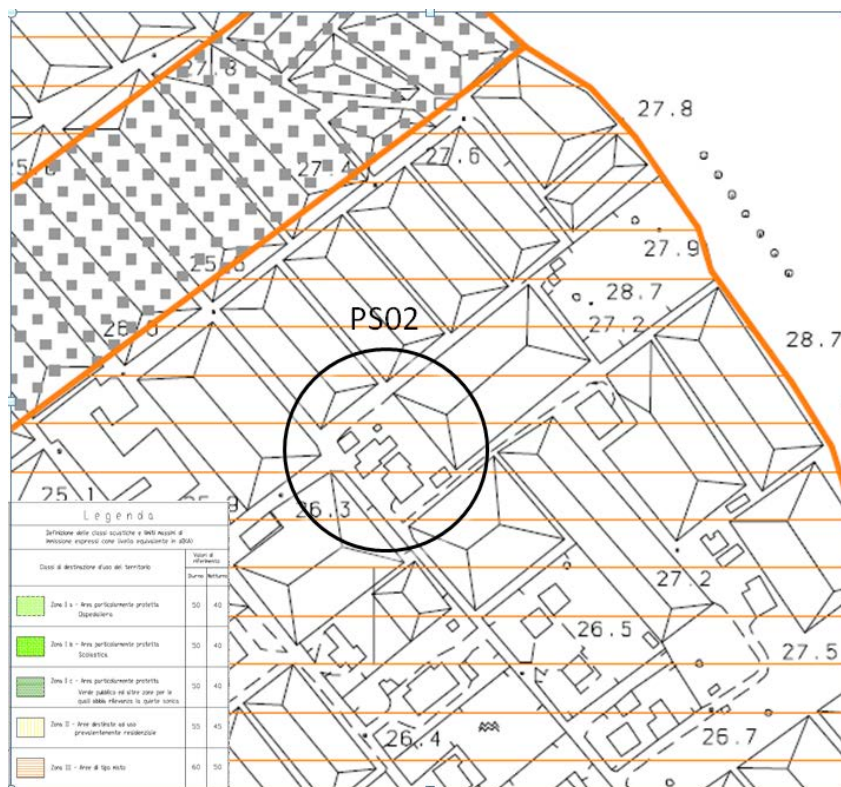
Leq registrati durante i periodi diurno e notturno

File	20220307_140934_141009_1.CMG										
Ubicazione	Altamura										
Tipo dati	Leq										
Pesatura	A										
Unit	dB										
Inizio	07/03/2022 00:00:00										
Fine	16/03/2022 00:00:00										
Periodo	DIURNO (DAY)										
Intervallo temporale	DIURNO	06:00	22:00	K = 0 dBA	Lun	Mar	Mer	Gio	Ven	Sab	Dom
Giorno	DAY dB	Leq dB	Lmin dB	Lmax dB	L99 dB	L95 dB	L90 dB	L50 dB	L10 dB	L5 dB	L1 dB
Lun 07/03/2022	49,8	49,8	35,2	90,0	35,9	36,4	36,7	38,4	44,4	47,6	54,3
Mar 08/03/2022	49,9	49,9	35,6	84,3	36,5	37,2	37,8	44,8	52,7	55,0	59,4
Mer 09/03/2022	48,2	48,2	34,8	82,4	36,6	38,3	39,0	42,6	51,0	53,0	58,4
Gio 10/03/2022	48,7	48,7	34,3	86,5	35,3	36,0	36,5	38,9	45,1	49,7	57,1
Ven 11/03/2022	47,7	47,7	36,3	81,0	37,6	38,1	38,6	41,3	47,5	50,3	56,2
Sab 12/03/2022	47,0	47,0	37,6	74,1	38,5	39,3	39,8	42,9	49,9	52,0	56,2
Dom 13/03/2022	41,0	41,0	33,7	67,8	34,7	35,1	35,5	37,8	41,5	43,4	50,7
Lun 14/03/2022											
Mar 15/03/2022	71,0	71,0	38,0	88,6	42,3	51,8	54,6	63,5	72,3	74,2	83,8
Periodo	NOTTURNO (NIGHT)										
Intervallo temporale	NOTTURNO	22:00	06:00	K = 0 dBA	Lun	Mar	Mer	Gio	Ven	Sab	Dom
Giorno	NIGHT dB	Leq dB	Lmin dB	Lmax dB	L99 dB	L95 dB	L90 dB	L50 dB	L10 dB	L5 dB	L1 dB
Lun 07/03/2022	37,5	37,5	33,9	56,6	34,6	35,0	35,2	36,1	38,2	39,6	45,5
Mar 08/03/2022	40,8	40,8	35,4	70,5	35,9	36,3	36,5	37,4	39,5	41,3	48,5
Mer 09/03/2022	37,4	37,4	34,2	63,0	34,7	35,0	35,2	36,0	38,2	39,6	44,5
Gio 10/03/2022	39,7	39,7	34,2	61,5	34,9	35,4	35,6	36,9	40,9	43,4	49,3
Ven 11/03/2022	41,7	41,7	37,2	78,8	37,7	37,9	38,1	38,8	40,8	42,0	48,6
Sab 12/03/2022	40,8	40,8	38,2	66,2	38,7	39,0	39,2	40,0	41,5	42,8	46,5
Dom 13/03/2022	38,3	38,3	34,9	53,4	35,2	35,5	35,7	36,9	40,3	41,1	43,5
Lun 14/03/2022											
Mar 15/03/2022											

Livelli continui equivalenti e indici statistici per i periodi diurno (06:00 -22:00) e notturno (22:00 – 06:00)

SINTESI DEI RISULTATI

Come è possibile verificare dall'immagine allegata, l'area monitorata ricade, in relazione al piano di zonizzazione acustica del Comune di Pontecagnano, in Zona III, ed ovvero Aree di tipo misto.



I valori limite di immissione a cui si fa riferimento sono quelli stabiliti dalla Legge n. 447 del 26 ottobre 1995 “Legge quadro sull’inquinamento acustico” e dal DPCM del 14 novembre 1997 “Determinazione dei valori limite delle sorgenti sonore”. Il limite previsto è pari a 60 dB per il periodo diurno e di 50 dB per il periodo notturno.

Di seguito si riportano dei limiti massimi del livello sonoro equivalente previsto dal DPCM del 14 novembre 1997.

CLASSI DI DESTINAZIONE D'USO DEL TERRITORIO	TEMPI DI RIFERIMENTO	
	diurno	notturno
	(06.00-22.00)	(22.00-06.00)
Valori Limite Assoluti di Emissione Leq In dB (A)		
I aree particolarmente protette	45	35
II aree prevalentemente residenziali	50	40
III aree di tipo misto	55	45
IV aree di intensa attività umana	60	50
V aree prevalentemente industriali	65	55
VI aree esclusivamente industriali	65	65



Valori Limite Assoluti di Immissione Leq In dB (A)		
I aree particolarmente protette	50	40
II aree prevalentemente residenziali	55	45
III aree di tipo misto	60	50
IV aree di intensa attività umana	65	55
V aree prevalentemente industriali	70	60
VI aree esclusivamente industriali	70	70
Valori Limite di Qualità Leq In dB (A)		
I aree particolarmente protette	47	37
II aree prevalentemente residenziali	52	42
III aree di tipo misto	57	47
IV aree di intensa attività umana	62	52
V aree prevalentemente industriali	67	57
VI aree esclusivamente industriali	70	70

Tabella 1 – Valori limite in riferimento alle classi acustiche valide su tutto il territorio nazionale (ai sensi dell'Allegato 1 del D.P.C.M. 14/11/1997)

I valori registrati hanno evidenziato che durante il periodo diurno è stato rilevato un solo superamento, registrando valori compresi tra 41 dB e 71 dB. In tale periodo (dalle ore 6:00 alle ore 22:00) il limite previsto dalla zonizzazione acustica del comune di Pontecagnano Faiano è di 60 dB. Per quanto riguarda il periodo notturno (dalle ore 22:00 alle ore 6:00) il limite previsto dalla zonizzazione acustica del comune, pari a 50 dB, non è mai stato superato, registrando valori compresi tra 37,5 dB e 41,7 dB.

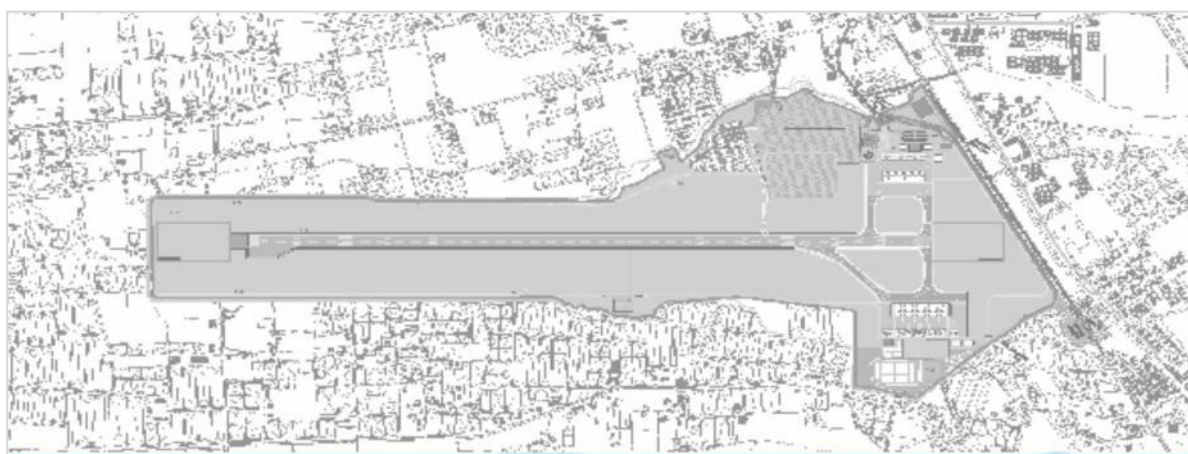
Tutti gli altri valori sono risultati conformi ai limiti previsti dal DPCN 14/11/1997.

Si specifica che l'assenza di dati in alcune fasce orarie è dovuta, probabilmente, alla mancanza di corrente, per cui lo strumento risultava spento.

Come richiamato in premessa, è opportuno rimarcare che durante il periodo di monitoraggio l'aeroporto non era in attività e non ci sono stati voli. Pertanto, i livelli di rumore rilevati non sono dovuti all'attività aeroportuale ma bensì alle attività antropiche insistenti sul territorio, con particolare riferimento alle attività agricole condotte nell'area.

Il Tecnico Competente in Acustica
Iscritto all'Elenco Nazionale Tecnici
competenti in acustica al N° 9295
Dott. Alberto Caputo

AEROPORTO DI SALERNO COSTA D'AMALFI MASTER PLAN BREVE E MEDIO TERMINE



PIANO DI MONITORAGGIO AMBIENTALE Campagna di monitoraggio acustico ante - operam Quadrimestre Febbraio 2022 – Maggio 2022

In ottemperanza alle previsioni ARPAC nota del 5108 del 16 Gennaio 2021

Postazione PS03

PREMESSA

Il Progetto “Aeroporto di Salerno Costa d’Amalfi Master Plan breve e medio termine”, approvato in linea tecnica dall’ENAC - Ente Nazionale Aviazione Civile con nota 0045263/CIA del 28/04/2015, è stato successivamente sottoposto a procedura di Valutazione di Impatto Ambientale.

Tale procedura, incardinata presso il Ministero dell'Ambiente, della Tutela del Territorio e del Mare, MATTM, si è conclusa con giudizio positivo di compatibilità ambientale e l’emissione del Decreto Ministeriale N° 36 del 06/02/2018.

Allegati e parte integrante del D.M. 36/2018, sono:

1. il Parere N° 2503 del 29/09/2017 della Commissione di verifica dell’impatto ambientale VIA e VAS contenente le prescrizioni ambientali;
2. il Parere del Ministero per i beni e le attività culturali e per il turismo, MIBACT, N° 29449 del 23/10/2017;
3. il Decreto Dirigenziale n. 56 del 27/07/2017 rilasciato dalla Regione Campania.

L’ARPAC risulta essere individuata quale “Ente coinvolto” nell’applicazione delle Condizioni Ambientali N° 1, 2 e 7 del succitato D.M. 36/2018,

La società “Gestione Servizi Aeroporti Campani SpA” con pec (Prot. PEC/90/20 del 30/11/2020) ha pertanto inviato alla stessa ARPAC (Prot ARPAC N° 62686/2020 del 01/12/2020), il “Piano di Monitoraggio Ambientale” per la verifica di competenza, in merito alla idoneità dello stesso a garantire il raggiungimento degli obiettivi di monitoraggio prefissati da ENAC nel SIA, come indicato nella prescrizione ambientale N° 7 del DM 36/2018.

L’ARPAC, con nota del 5108 del 16 Gennaio 2021 ha approvato il Piano di Monitoraggio di GESAC con alcune integrazioni, e questo documento restituisce gli esiti del monitoraggio della componente rumore eseguita in conformità a quanto previsto dal citato Piano di Monitoraggio.

La campagna di monitoraggio del rumore è stata pertanto realizzata effettuando dei rilievi in continuo, della durata di 7 giorni, su 5 postazioni.

A tale proposito, al fine di una corretta interpretazione dei dati riscontrati, è opportuno rimarcare che con diversi dispositivi di regolamentazione del traffico aereo - NOTAM (Notice to Airman) - d’intesa con l’ENAC, a partire dal 9 marzo u.s. l’aeroporto è stato chiuso al traffico commerciale per avviare le necessarie attività di Bonifica da Ordigni Bellici, propedeutiche all’avvio dei lavori.



Nel periodo di espletamento della campagna di monitoraggio, pertanto, non si sono registrati movimenti di aeromobili di aviazione commerciale, ed il rumore registrato non è di origine aeronautica, essendo esso riferibile esclusivamente al rumore di fondo (traffico veicolare ed attività agricola).



**OPERE DI REALIZZAZIONE ED ESERCIZIO DELLE INFRASTRUTTURE DI POTENZIAMENTO
 DELL'AEROPORTO DI NAPOLI COSTA D'AMALFI
 MONITORAGGIO RUMORE
 PUNTO DI MONITORAGGIO PS03**

COMUNE		Bellizzi		PROVINCIA		Salerno	
				DATE RILIEVO		Dal 15/03/2022 al 22/03/2022	
COORDINATE				40°36'55.23"N - 14°54'48.10"E			
POSIZIONE RISPETTO ALL'ASSE DEL TRACCIATO							
	EST		OVEST		NORD	X	SUD
							A cavallo
DISTANZA DAL CANTIERE/INFRASTRUTTURA OGGETTO DEL MONITORAGGIO						416 m	
IDENTIFICAZIONE CANTIERE/OPERA D'ARTE OGGETTO DEL MONITORAGGIO:							
POSIZIONE DEL SENSORE							
altezza sul piano di campagna (m):		- 1,5 m		altezza rispetto al ricettore (m):			
altezza sul piano della strada (m):		- 1,5 m		distanza dal ciglio del marciapiede (m):			
altezza della sorgente rispetto al piano campagna (m):-5							
TIPOLOGIA DELL' AREA TRA LA SORGENTE E IL RICETTORE							
<input checked="" type="checkbox"/>	Suolo cementificato		<input type="checkbox"/>	Terreno sciolto		<input checked="" type="checkbox"/>	Terreno rigido
DESCRIZIONE DELL' AREA TRA LA SORGENTE E LA MISURAZIONE							
<input type="checkbox"/>	giardino		<input type="checkbox"/>	parcheggio		<input checked="" type="checkbox"/>	strada
<input type="checkbox"/>	deposito/piazzale		<input checked="" type="checkbox"/>	campagna			
PRINCIPALI SORGENTI DI RUMORI PRESENTI							
<input type="checkbox"/>	linea ferroviaria	m:	<input type="checkbox"/>	strada di progetto	m:		
<input type="checkbox"/>	industrie	m:	<input checked="" type="checkbox"/>	infrastrutture aeroportuali	m:416		
<input type="checkbox"/>	cantieri	m:	<input type="checkbox"/>	fermata mezzi pubblici	m:		
<input type="checkbox"/>	parcheggio	m:			m:		
<input checked="" type="checkbox"/>	strada vicinale	m: 106					
CARATTERISTICHE DELLA STRADA							
DENOMINAZIONE:							
Sensi di marcia: 2		larghezza (m) 6		N. di corsie: 1		N. di corsie preferenziali	
<input type="checkbox"/>	profilo a U aperto (larg./altezza>2 o senza edifici di fronte)			<input type="checkbox"/>	profilo a L lato punto di misura		
<input type="checkbox"/>	profilo a U chiuso (larg./altezza<2)			<input type="checkbox"/>	profilo a L lato fronte		

Descrizione della strada e del suo stato:

MORFOLOGIA		MANTO STRADALE		STATO DEL MANTO STRADALE	
<input checked="" type="checkbox"/>	rettilineo	<input checked="" type="checkbox"/>	asfalto	<input checked="" type="checkbox"/>	buono
<input type="checkbox"/>	curva	<input type="checkbox"/>	pavè	<input type="checkbox"/>	mediocre
<input checked="" type="checkbox"/>	pianeggiante	<input type="checkbox"/>	lastricato	<input type="checkbox"/>	cattivo
<input type="checkbox"/>	in pendenza				
<input type="checkbox"/>	presenza di incroci				
<input type="checkbox"/>	presenza di semafori				
CARATTERISTICHE DEL TRAFFICO					
TIPO DI TRAFFICO			FLUSSO DI TRAFFICO		
<input type="checkbox"/>	leggero		<input checked="" type="checkbox"/>	scorrevole	
<input checked="" type="checkbox"/>	medio		<input type="checkbox"/>	pulsante	
<input checked="" type="checkbox"/>	pesante		<input type="checkbox"/>	a blocchi temporanei	
RICETTORE					
Altezza del ricettore m:		3m	Distanza dalla strada m:		106
Orientamento della facciata interessata dalla misura rispetto alla strada:					
<input checked="" type="checkbox"/>	parallelo	<input type="checkbox"/>	ruotato	<input type="checkbox"/>	perpendicolare
Tipologia					
<input type="checkbox"/>	scuola	<input type="checkbox"/>	ospedale	<input type="checkbox"/>	parchi pubblici
<input type="checkbox"/>	residenziale isolato		residenziale agglomerato	<input checked="" type="checkbox"/>	agricolo
<input type="checkbox"/>	pertineza fs	<input type="checkbox"/>	rudere/assimilabile	<input checked="" type="checkbox"/>	attività produttiva
<input type="checkbox"/>	edificio storico/area di pregio naturale	<input type="checkbox"/>	Altro:		

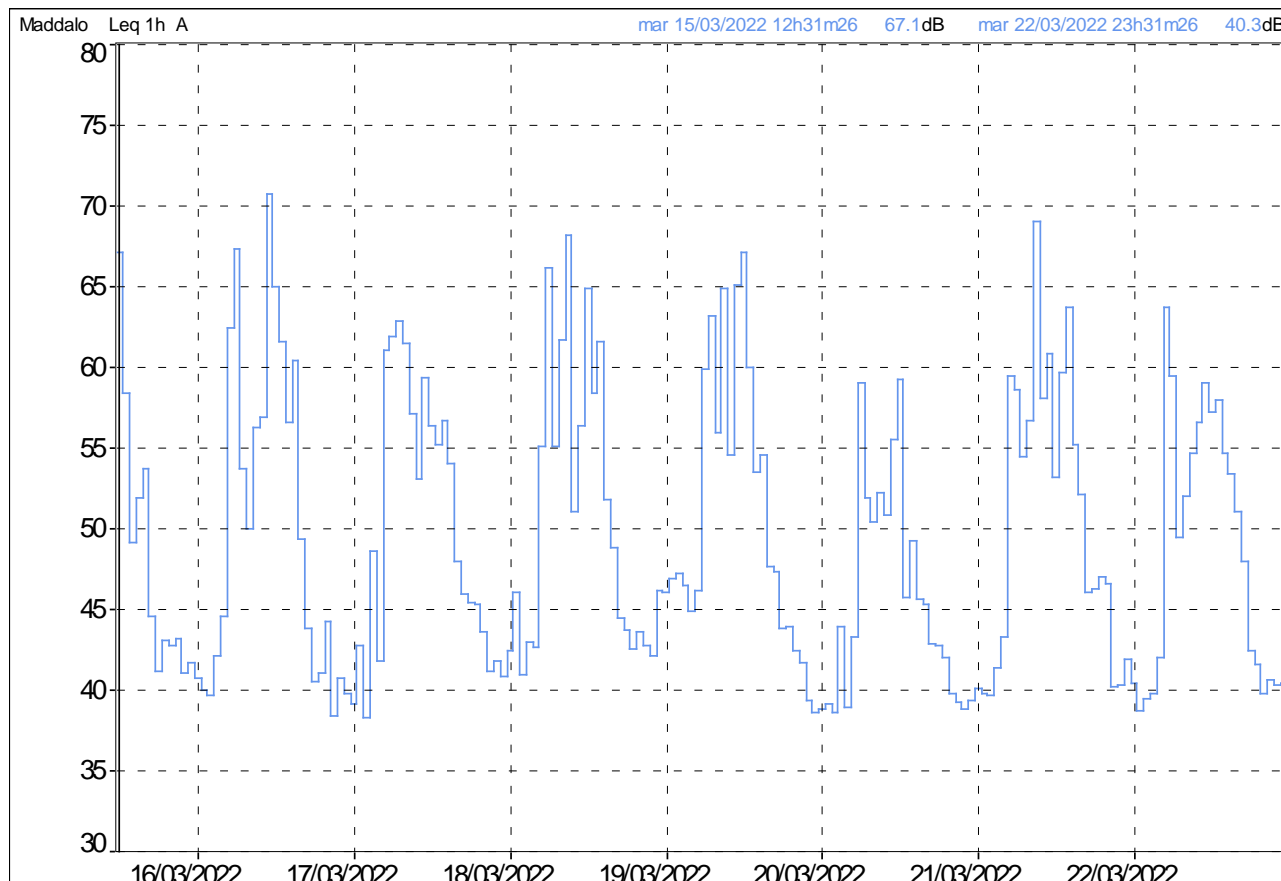
STRUMENTAZIONE UTILIZZATA:
Fonometro 01dB mod CUBE 10786

Localizzazione planimetrica





STORIA TEMPORALE



Storia temporale con T= 1 h

Documentazione fotografica





Edificio monitorato



Punto di monitoraggio

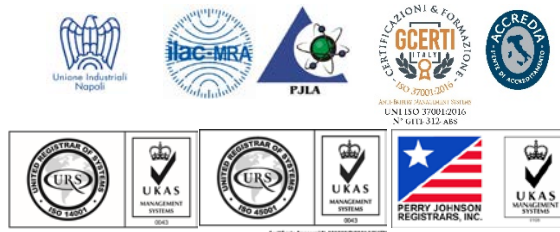
Risultati misure

File											
Periodo	1h										
Inizio	15/03/2022										
Fine	23/03/2022										
Ubicazione	Maddalo										
Pesatura	A										
Tipo dati	Leq										
Unit	dB										
Inizio periodo	Leq	Lmin	Lmax	L99	L95	L90	L50	L10	L5	L1	
15/03/2022 12:31	67,1	35,9	92,8	38,3	40,4	41,7	53	67,9	71,9	77,6	
15/03/2022 13:31	58,3	34,9	81,7	36,8	38,6	39,8	46,7	59,1	64,5	71,6	
15/03/2022 14:31	49,1	35,0	64,3	36,6	38,3	39,3	43,7	52	55,5	59,9	
15/03/2022 15:31	51,9	35,3	70,9	36,8	38,2	39,2	45,7	53,5	59	63,6	
15/03/2022 16:31	53,7	35,0	86,1	35,9	36,7	37,3	39,8	47,1	50,8	64,7	
15/03/2022 17:31	44,5	35,4	61,8	36,4	37,4	37,9	40	44,6	47,1	57,7	
15/03/2022 18:31	41,1	33,2	56,5	35	36,3	36,9	39,6	43,5	44,7	46,8	
15/03/2022 19:31	43,0	35,8	54,7	37,2	38,4	39	41,7	45,6	46,7	48,9	
15/03/2022 20:31	42,7	37,1	58,3	37,7	38,5	38,9	40,8	44,6	46,1	50,1	
15/03/2022 21:31	43,2	36,5	58,6	37,5	38,2	38,6	40,1	44,7	47,2	54,6	
15/03/2022 22:31	41,0	35,2	52,2	36,5	37,7	38,1	39,5	43,3	44,9	47,8	
15/03/2022 23:31	41,7	34,8	58,6	36,7	37,5	37,9	40,1	43,1	44,8	49,9	
16/03/2022 00:31	40,7	35,6	52,3	36,5	37,2	37,6	39,1	41,4	43,3	50,8	
16/03/2022 01:31	39,9	35,7	54,1	36,5	37,2	37,6	39	41,1	42	45,1	
16/03/2022 02:31	39,6	35,7	50,3	36,3	36,8	37,1	38,4	40,9	43,1	46,4	
16/03/2022 03:31	42,0	35,3	59,8	36,1	36,7	37,1	38,4	41,1	43,6	55,1	
16/03/2022 04:31	44,6	35,7	61,4	36,7	37,4	37,9	40,4	45,9	48,6	56,7	
16/03/2022 05:31	62,4	38,7	94,1	39,5	40,3	40,9	45,2	59,7	67	73,1	
16/03/2022 06:31	67,3	43,9	89,1	45,7	46,9	47,8	63,7	70,4	72,3	76,5	
16/03/2022 07:31	53,6	41,0	77,5	42,9	45,1	45,8	47,7	55,8	58,5	63,1	
16/03/2022 08:31	49,9	37,2	70,4	38,5	39,2	39,7	43,5	50,4	53,1	62,2	
16/03/2022 09:31	56,3	37,4	82,1	38,8	40,2	41,1	44,8	57,3	61,3	66,6	
16/03/2022 10:31	56,9	39,4	76,8	41,4	42,1	42,6	47,4	57,1	62,1	70,1	
16/03/2022 11:31	70,7	38,8	93,7	42,1	45,8	54,5	64,4	73,7	79,4	79,8	
16/03/2022 12:31	65,0	36,7	82,3	38	40,7	42	51,8	64,7	72,2	79,3	
16/03/2022 13:31	61,5	36,9	84,1	37,9	39,8	41,7	50,9	63,1	68	73,8	
16/03/2022 14:31	56,5	37,4	82,5	38,7	39,5	40,1	45	52,9	57,9	67,2	
16/03/2022 15:31	60,3	37,4	80,4	38,2	39	39,7	47,5	64,5	67,2	69,8	
16/03/2022 16:31	49,3	35,6	69,6	36,4	37,3	37,9	40,8	51,4	55,4	61,7	
16/03/2022 17:31	43,8	34,1	65,1	36	37	37,7	39,9	43,9	45,7	54,7	

Inizio periodo	Leq	Lmin	Lmax	L99	L95	L90	L50	L10	L5	L1
16/03/2022 18:31	40,5	34,9	56,8	35,9	36,5	36,9	39	43	44,2	46,7
16/03/2022 19:31	41,0	33,2	57,6	34,7	35,8	36,6	39,3	42,8	44	48,2
16/03/2022 20:31	44,2	32,2	60,4	33,9	35,1	35,9	38,5	42,4	45	58,4
16/03/2022 21:31	38,4	33,2	47,5	34,1	34,9	35,5	37,6	40	41,5	44,5
16/03/2022 22:31	40,7	34,0	64,5	34,7	35,4	35,8	37,4	41,1	43,4	53
16/03/2022 23:31	39,7	33,9	55	34,8	35,5	35,9	38,1	40,9	42,5	47,7
17/03/2022 00:31	39,1	33,2	51,9	34,8	35,5	36	38,2	40,3	41,7	45,8
17/03/2022 01:31	42,7	33,9	60,4	34,7	35,4	35,8	38	40,4	41,5	56,7
17/03/2022 02:31	38,3	33,3	50,6	34,6	35,2	35,7	37,6	39,9	40,8	42,8
17/03/2022 03:31	48,5	34,6	67	35,1	35,8	36,3	38,7	52,1	55,2	61,4
17/03/2022 04:31	41,7	35,3	55,5	36,2	37,1	37,7	40,8	43,7	44,8	48,3
17/03/2022 05:31	61,0	38,1	84,5	38,8	39,5	40	43	63,2	65,6	70,8
17/03/2022 06:31	61,9	41,2	86,5	42,7	44,9	47	59	62,2	65,2	71,4
17/03/2022 07:31	62,9	41,6	86,5	42,3	43,6	44,6	54,8	64,9	69,1	74,9
17/03/2022 08:31	61,5	39,2	89,4	40,6	42	42,9	48,3	63,4	66,8	72,5
17/03/2022 09:31	57,1	36,6	77,5	37,9	39,2	40	46	61,3	65,2	67,4
17/03/2022 10:31	53,0	36,9	82,3	39	41	42,4	46,7	52,8	55,6	62,2
17/03/2022 11:31	59,3	40,6	81,4	42,5	44,3	45,4	53,9	62,4	63,3	69,7
17/03/2022 12:31	56,3	39,3	83	40,9	42,2	43,1	47,3	56,1	59,3	67,8
17/03/2022 13:31	55,1	38,7	77,5	40,9	42,5	43,5	48,4	54,9	58,6	66,8
17/03/2022 14:31	56,6	37,0	80,6	38,6	40,8	42	47,1	59,5	62	65,6
17/03/2022 15:31	54,0	35,4	73,4	36,3	37,4	38	41,4	57,3	58,6	66,8
17/03/2022 16:31	48,0	36,9	60,5	37,8	39,3	40,1	44,3	50,8	53	58,3
17/03/2022 17:31	45,9	39,1	58,8	40,4	41,5	42	44,6	48	49,1	53,2
17/03/2022 18:31	45,4	39,4	58,5	40,6	41,5	42,1	44,3	47,5	48,8	51,8
17/03/2022 19:31	45,3	37,2	59,5	38,3	39,2	39,8	42,8	47,4	49,2	55,1
17/03/2022 20:31	43,6	36,2	62,9	37	38	38,6	41,1	46,6	48,2	50,7
17/03/2022 21:31	41,1	35,5	58,3	36,2	37	37,6	39,6	43,1	44,9	48,2
17/03/2022 22:31	41,7	35,6	54,2	36,6	37,4	38	40,3	44	45,4	48,4
17/03/2022 23:31	40,8	35,1	52,1	36	36,7	37,3	39,3	43	44,9	48,7
18/03/2022 00:31	42,4	35,9	58,5	37,1	38,3	38,7	40,7	44,1	45,7	51
18/03/2022 01:31	46,0	36,9	61,9	37,8	38,5	38,9	40,6	42,9	44,3	61,1
18/03/2022 02:31	40,9	36,9	53,1	37,6	38,1	38,5	40,1	42,6	43,6	46,1
18/03/2022 03:31	42,9	36,4	60,9	37,3	38	38,4	40,3	43,8	45,8	53,6
18/03/2022 04:31	42,6	36,6	59,8	37,3	38	38,4	40,6	44,3	46,5	50,6
18/03/2022 05:31	55,1	39,3	79,7	40,4	41,8	42,5	47,5	56,8	60	65,5
18/03/2022 06:31	66,1	40,1	92,8	41,4	44,2	46,2	58,6	69,3	71,8	76,4
18/03/2022 07:31	55,0	41,0	76,9	41,5	43	44,1	50,6	56,8	58,7	64,7
18/03/2022 08:31	61,7	40,9	81,7	42,4	43,8	44,9	50,8	64,9	66,1	72,1
18/03/2022 09:31	68,2	40,6	92	42,2	44,1	45,3	61	71,3	73,9	77,3

Inizio periodo	Leq	Lmin	Lmax	L99	L95	L90	L50	L10	L5	L1
18/03/2022 10:31	51,1	39,9	73,4	41	42,7	43,9	47,9	52,9	54,8	60,6
18/03/2022 11:31	56,3	37,7	84,8	38,9	39,8	40,7	44,8	52,5	59	69,5
18/03/2022 12:31	64,9	42,7	87	43,8	45,7	46,9	59,5	66,3	68,5	75,7
18/03/2022 13:31	58,3	42,6	88,3	44,2	45,7	46,7	50,5	57,4	61,2	67,5
18/03/2022 14:31	61,6	40,5	75,4	41,8	44	45,3	49,9	68	68,4	69,1
18/03/2022 15:31	51,7	39,5	76	40,8	41,7	42,5	45,9	52	55,5	63,3
18/03/2022 16:31	48,8	39,3	73,9	40,3	41	41,5	43,6	47,5	51,3	60,1
18/03/2022 17:31	44,5	38,6	57,6	39,6	40,6	41,1	43,4	46,5	47,5	50,3
18/03/2022 18:31	43,6	37,9	52,9	39,1	39,9	40,4	42,6	45,8	47	49,3
18/03/2022 19:31	42,5	37,5	53,5	38,1	38,7	39	41,3	44,7	45,9	48
18/03/2022 20:31	43,5	36,8	54,6	37,8	38,6	39,2	41,7	46,5	48	50,9
18/03/2022 21:31	42,8	33,8	53,1	35,3	36,4	37,1	40,7	45,9	47,3	50
18/03/2022 22:31	42,0	34,2	53,6	35,7	36,7	37,4	40,4	44,8	46,4	48,9
18/03/2022 23:31	46,1	36,4	61,2	37,7	38,7	39,4	43,3	49,4	51,1	54,3
19/03/2022 00:31	46,0	37,0	60,9	38,3	39,8	40,6	43,8	48,9	50,5	53,5
19/03/2022 01:31	46,9	35,6	63,1	37,7	39,3	40,3	44,5	50	51,7	54,4
19/03/2022 02:31	47,1	37,4	60,8	38,8	39,9	40,7	44,9	50,3	51,8	54,6
19/03/2022 03:31	46,5	35,7	58,1	37,3	39,2	40,3	44,2	49,5	51,3	54,7
19/03/2022 04:31	44,8	32,2	61	33,8	35,5	36,9	41,1	48,1	50,1	53,9
19/03/2022 05:31	46,1	33,6	71,1	35,4	36,5	37,2	40,3	46,1	49,7	58
19/03/2022 06:31	59,8	40,7	85,1	42,1	43,8	45,4	54,6	60,3	64	70,6
19/03/2022 07:31	63,1	40,5	94,6	43,1	44,5	45,6	50,9	59,9	61,4	70,4
19/03/2022 08:31	55,9	41,5	76,4	42,9	44,4	45,4	49,7	59,1	60,7	66,6
19/03/2022 09:31	64,9	42,8	88,6	44,3	46,1	47,3	53,2	64,6	70,8	77,4
19/03/2022 10:31	54,6	43,0	78	44,5	45,9	46,9	49,9	55,8	59,4	64,7
19/03/2022 11:31	65,1	44,8	90,1	45,8	47,1	48,1	51,3	66,1	71,6	76,7
19/03/2022 12:31	67,1	43,5	81,4	44,2	45,5	46,9	56,6	71,3	72	75,5
19/03/2022 13:31	59,9	43,3	84,6	44,4	45,7	46,8	52,7	60,5	63,1	70,8
19/03/2022 14:31	53,4	37,4	78,6	38,1	39,2	39,9	43,5	52,1	57,7	66,3
19/03/2022 15:31	54,5	37,6	84,1	38,8	39,8	40,4	43,7	51,6	56,4	62,4
19/03/2022 16:31	47,6	36,2	63,3	37,7	39	39,9	43,6	49,5	52,9	58,4
19/03/2022 17:31	47,2	36,7	63,9	37,6	38,4	39,1	42,3	48,6	52,1	59
19/03/2022 18:31	43,8	35,6	58	37	38,2	39	42	46,3	47,6	50,8
19/03/2022 19:31	43,9	34,0	54	36,4	37,8	38,7	42,5	46,9	48	50
19/03/2022 20:31	42,4	32,7	53,9	34,7	35,9	36,8	40,5	45,5	46,9	49,8
19/03/2022 21:31	41,7	33,7	55	34,8	35,9	36,6	39,3	44,7	46,5	49,5
19/03/2022 22:31	39,3	31,6	52,7	32,5	33,3	33,9	37,3	42,1	43,9	47,1
19/03/2022 23:31	38,6	30,0	53,2	31,1	32	32,5	35,5	41,5	43,7	48,2
20/03/2022 00:31	38,7	31,1	58,5	31,9	33,1	33,7	36,4	41,1	43	46,9
20/03/2022 01:31	39,1	31,2	54,5	32,3	33,3	34,6	37,6	41,3	43,3	46,5

Inizio periodo	Leq	Lmin	Lmax	L99	L95	L90	L50	L10	L5	L1
20/03/2022 02:31	38,6	30,8	50,9	32	33,8	35,4	37,4	40,6	42	45,2
20/03/2022 03:31	43,9	32,9	62,7	33,7	34,9	35,7	37,8	42,1	47,9	56,7
20/03/2022 04:31	38,9	31,5	51,1	33	34,5	35,2	37,9	40,8	42,2	45,5
20/03/2022 05:31	43,2	33,2	63,9	34,4	35,6	36,4	40,3	46,7	48,3	51,1
20/03/2022 06:31	59,0	33,5	76,3	35,7	37,8	39,4	52,5	63	63,4	67,9
20/03/2022 07:31	51,9	31,4	73,5	33,4	35,7	37	45,5	53,9	57,6	62,1
20/03/2022 08:31	50,4	36,1	67,9	37,5	39,4	40,5	45,2	53,2	57	59,7
20/03/2022 09:31	52,1	39,0	72,4	40,5	42	43,1	48,4	54,3	56	61,1
20/03/2022 10:31	50,8	38,9	71,1	40,6	42,3	43,6	48,3	53,4	55,1	59
20/03/2022 11:31	55,5	36,3	78,9	37,9	39,3	40,4	45,4	55,1	61	67,7
20/03/2022 12:31	59,2	36,1	83,8	38,3	39,6	40,7	46,3	62,1	63,5	71
20/03/2022 13:31	45,7	34,2	62,7	36,4	37,7	38,9	43,3	48,8	50,7	53,1
20/03/2022 14:31	49,2	37,5	60,5	39,5	40,9	41,8	47	52,5	54	57
20/03/2022 15:31	45,5	36,1	66,3	37	37,9	38,4	41,7	46,7	48,3	54
20/03/2022 16:31	45,3	35,3	58,5	37	38,1	38,9	42,3	47,8	50,1	55
20/03/2022 17:31	42,8	36,3	53,6	37,7	38,3	38,8	41,4	45,3	46,9	49,5
20/03/2022 18:31	42,7	36,7	53,6	37,5	38,1	38,4	41,1	45,5	46,9	49,3
20/03/2022 19:31	41,9	36,4	54,8	37	37,7	38	40	44,5	46,1	49,7
20/03/2022 20:31	39,7	33,9	55,2	35,3	36	36,4	38,1	41,9	43,6	46,8
20/03/2022 21:31	39,2	34,6	51,5	35,7	36,3	36,6	38	40,8	42,5	46,2
20/03/2022 22:31	38,7	33,6	54,6	34,9	35,5	35,9	37,4	40,6	42,2	46,1
20/03/2022 23:31	39,4	34,5	55,1	35,5	36,1	36,4	37,7	40,7	42,8	47,7
21/03/2022 00:31	40,1	35,4	57	36,1	36,6	37	38,3	40,8	43,1	48,5
21/03/2022 01:31	39,7	34,9	54,4	36,2	36,8	37,1	38,3	40,6	42,9	48,1
21/03/2022 02:31	39,7	34,7	53,2	36,2	36,7	37	38,2	40,8	42,9	47,9
21/03/2022 03:31	41,4	35,7	59,9	36,3	37	37,4	38,6	41,9	45,5	52,5
21/03/2022 04:31	43,3	36,0	58,1	37,3	38	38,3	40,5	45,3	47,5	53,7
21/03/2022 05:31	59,4	39,2	80,9	40,4	41,2	41,9	46,7	62,1	63,9	70,9
21/03/2022 06:31	58,5	39,7	79,7	41,5	42,4	43,1	49,8	61,2	63,9	69,2
21/03/2022 07:31	54,4	37,7	72	40,3	42,5	43,6	48	59,2	60,7	63,6
21/03/2022 08:31	56,7	39,2	75,9	39,9	42	43,4	48,8	56,9	60,7	70,1
21/03/2022 09:31	69,0	34,3	92,3	41	45	47,6	64,2	72,3	74,4	78,5
21/03/2022 10:31	58,0	39,0	79	40,8	42,3	43,4	47,7	61,3	66,3	68,8
21/03/2022 11:31	60,8	42,2	82,5	43,5	44,4	45	49,6	63,4	64	71,9
21/03/2022 12:31	53,1	41,4	82	41,9	42,7	43,2	45,1	50,9	56,5	61,9
21/03/2022 13:31	59,6	42,6	87,7	43,6	44,3	44,8	48	65	66,3	70,2
21/03/2022 14:31	63,7	39,9	84,8	41,5	43,3	44,5	52,6	67,1	67,8	73,2
21/03/2022 15:31	55,2	39,6	78,9	41	42,1	43,1	49,2	54,4	58,1	64,5
21/03/2022 16:31	52,1	37,9	72,2	38,7	39,6	40,1	42,9	57	57,8	62
21/03/2022 17:31	46,0	38,4	63,5	39,6	40,7	41,3	44,4	48,1	49,4	53



Inizio periodo	Leq	Lmin	Lmax	L99	L95	L90	L50	L10	L5	L1
21/03/2022 18:31	46,2	39,0	70	39,7	40,6	41,3	44,3	48,2	49,6	54,2
21/03/2022 19:31	47,0	36,3	68,3	37,3	38	38,5	42,1	47,7	51,1	57,9
21/03/2022 20:31	46,5	35,9	61,7	36,5	37,2	37,6	40,2	45,8	48,7	60,9
21/03/2022 21:31	40,1	33,7	56,4	35	36	36,6	38,4	42,2	44,3	47,5
21/03/2022 22:31	40,2	33,0	63,7	34,3	35	35,5	38	40,7	42,4	49,8
21/03/2022 23:31	41,8	34,1	59,2	35	35,5	35,9	37,6	43,2	46,3	53,4
22/03/2022 00:31	40,4	33,7	60,6	34,8	35,4	35,7	37,5	40,7	42,2	47,9
22/03/2022 01:31	38,7	34,2	50,6	35,1	35,8	36,2	37,7	40,7	41,6	43,6
22/03/2022 02:31	39,4	35,5	50,9	36	36,7	37	38,4	41,1	42,4	45,4
22/03/2022 03:31	39,7	35,1	54,4	36,2	36,8	37,1	38,4	40,8	42	47,6
22/03/2022 04:31	41,9	34,8	53,1	36,2	37,3	38	40,5	44	45,5	49,4
22/03/2022 05:31	63,7	39,8	82,9	40,8	41,9	42,7	51,7	67	71,1	76,4
22/03/2022 06:31	59,4	39,5	86,2	41,2	42,1	43	47,4	59	63	71,7
22/03/2022 07:31	49,4	37,7	70,2	39	40,4	41,3	46,9	52,1	54,2	57,7
22/03/2022 08:31	52,0	35,7	70,9	37,7	39,4	41,3	48,6	53,9	57,4	62,5
22/03/2022 09:31	54,6	44,1	79,7	45,9	47,2	48	51,1	56,7	58,2	64
22/03/2022 10:31	56,6	37,2	81,1	38,8	40,1	41,8	48	56,3	61,5	68,7
22/03/2022 11:31	59,0	39,7	77,7	43,1	45,1	46,1	55,4	62,2	62,7	68,9
22/03/2022 12:31	57,2	35,3	83,4	36,3	37,1	37,8	44,1	60,8	61,9	68,8
22/03/2022 13:31	57,9	37,8	87,4	39	43,7	45,1	49,8	56	58	64,6
22/03/2022 14:31	54,6	40,1	70,5	41,7	43,6	45,6	54,4	56,5	57,1	58,5
22/03/2022 15:31	53,4	40,1	79,8	41,2	42,8	43,8	50,3	54,8	56,4	62,2
22/03/2022 16:31	51,0	39,3	71,1	40,2	41	41,6	43,9	50,5	58,5	63,1
22/03/2022 17:31	47,9	37,8	69	39	39,9	40,5	42,7	46,1	49,3	61,5
22/03/2022 18:31	42,4	37,1	54,7	38,1	38,7	39,2	41,5	44,6	45,6	47,7
22/03/2022 19:31	41,5	35,6	53,6	37	37,8	38,3	40,5	43,6	44,7	47,5
22/03/2022 20:31	39,7	33,9	51	35	35,9	36,4	38,2	41,9	43,6	46,9
22/03/2022 21:31	40,6	33,8	52,9	35,1	35,8	36,3	38,8	43,1	44,9	47,9
22/03/2022 22:31	40,2	34,8	56,3	36	37	37,6	39,3	41,7	42,8	46,4
22/03/2022 23:31	40,3	34,7	52,3	35,7	36,4	36,9	39,9	41,9	42,6	45,5
Globali	57,7	30,0	94,6	35	36,7	37,6	43	56	61,7	69,8

Livelli continui equivalenti e indici statistici giornalieri

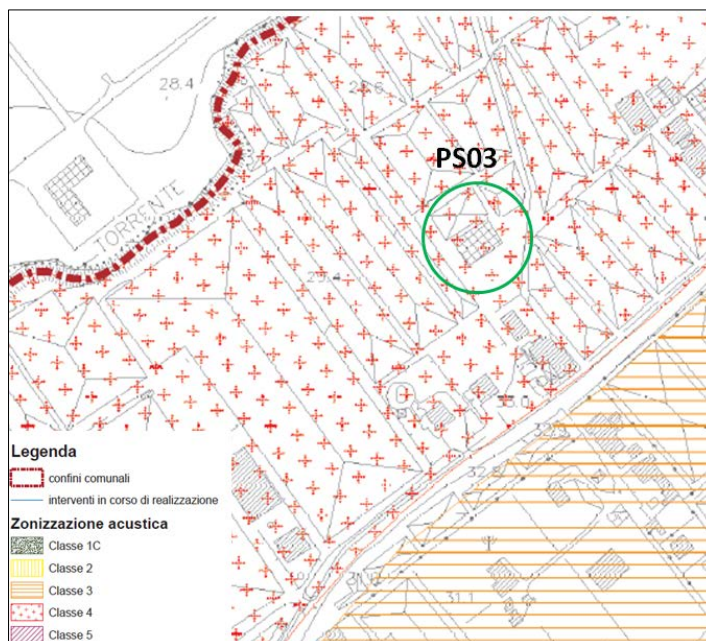
Leq registrati durante i periodi diurno e notturno

File	20220315_123104_123123_1.CMG											
Ubicazione	Maddalo											
Tipo dati	Leq											
Pesatura	A											
Unit	dB											
Inizio	15/03/2022 00:00:00											
Fine	23/03/2022 00:00:00											
Periodo	DIURNO (DAY)											
Intervallo temporale	DIURNO	06:00	22:00	K = 0 dBA	Lun	Mar	Mer	Gio	Ven	Sab	Dom	
Giorno	DAY dB	Leq dB	Lmin dB	Lmax dB	L99 dB	L95 dB	L90 dB	L50 dB	L10 dB	L5 dB	L1 dB	
Mar 15/03/2022	58,2	58,2	33,2	92,8	36,3	37,6	38,3	41,9	53,6	59,6	69,6	
Mer 16/03/2022	62,2	62,2	32,2	94,1	35,5	37,1	38,0	44,7	63,5	66,8	74,8	
Gio 17/03/2022	57,7	57,7	35,4	89,4	37,4	39,1	40,3	46,1	59,5	62,8	69,1	
Ven 18/03/2022	60,7	60,7	36,8	92,8	38,8	40,2	41,2	46,7	63,1	67,0	72,4	
Sab 19/03/2022	60,2	60,2	32,7	94,6	36,7	38,6	39,8	47,0	59,4	65,2	72,1	
Dom 20/03/2022	52,4	52,4	31,4	83,8	36,0	37,4	38,2	43,5	52,4	57,1	63,2	
Lun 21/03/2022	60,1	60,1	34,3	92,3	37,4	39,0	40,7	46,7	61,9	66,1	72,0	
Mar 22/03/2022	56,2	56,2	33,9	87,4	36,2	37,8	39,0	46,6	56,5	59,9	68,1	
Periodo	NOTTURNO (NIGHT)											
Intervallo temporale	NOTTURNO	22:00	06:00	K = 0 dBA	Lun	Mar	Mer	Gio	Ven	Sab	Dom	
Giorno	NIGHT dB	Leq dB	Lmin dB	Lmax dB	L99 dB	L95 dB	L90 dB	L50 dB	L10 dB	L5 dB	L1 dB	
Mar 15/03/2022	42,1	42,1	34,8	61,4	36,5	37,2	37,6	39,4	43,6	45,8	51,9	
Mer 16/03/2022	42,8	42,8	33,2	67,0	34,8	35,5	36,0	38,3	42,4	44,4	54,5	
Gio 17/03/2022	43,7	43,7	35,1	66,3	36,8	37,8	38,3	40,4	44,5	47,2	53,2	
Ven 18/03/2022	45,5	45,5	32,2	63,1	35,5	37,1	38,1	42,7	48,8	50,6	53,9	
Sab 19/03/2022	40,2	40,2	30,0	62,7	32,0	33,2	34,1	37,5	41,8	43,8	48,6	
Dom 20/03/2022	41,1	41,1	33,6	59,9	35,6	36,4	36,8	38,4	43,2	45,7	50,5	
Lun 21/03/2022	45,5	45,5	33,0	77,5	34,9	35,8	36,2	38,4	43,1	45,9	53,3	
Mar 22/03/2022	40,6	40,6	33,8	56,3	35,7	36,7	37,3	39,6	42,3	43,7	47,2	

Livelli continui equivalenti e indici statistici per i periodi diurno (06:00 -22:00) e notturno (22:00 – 06:00)

SINTESI DEI RISULTATI

Come è possibile verificare dall'immagine allegata, l'area monitorata ricade, in relazione al piano di zonizzazione acustica del Comune di Bellizzi, in Classe 4, ed ovvero zona di Area di intensa attività umana.



I valori limite di immissione a cui si fa riferimento sono quelli stabiliti dalla Legge n. 447 del 26 ottobre 1995 “Legge quadro sull’inquinamento acustico” e dal DPCM del 14 novembre 1997 “Determinazione dei valori limite delle sorgenti sonore”. Il limite previsto per il punto di monitoraggio è pertanto pari a 65 dB per il periodo diurno e di 55 dB per il periodo notturno.

Di seguito si riportano dei limiti massimi del livello sonoro equivalente previsto dal DPCM del 14 novembre 1997.

CLASSI DI DESTINAZIONE D'USO DEL TERRITORIO	TEMPI DI RIFERIMENTO	
	diurno	notturno
	(06.00-22.00)	(22.00-06.00)
Valori Limite Assoluti di Emissione Leq In dB (A)		
I aree particolarmente protette	45	35
II aree prevalentemente residenziali	50	40
III aree di tipo misto	55	45
IV aree di intensa attività umana	60	50
V aree prevalentemente industriali	65	55
VI aree esclusivamente industriali	65	65



Valori Limite Assoluti di Immissione Leq In dB (A)		
I aree particolarmente protette	50	40
II aree prevalentemente residenziali	55	45
III aree di tipo misto	60	50
IV aree di intensa attività umana	65	55
V aree prevalentemente industriali	70	60
VI aree esclusivamente industriali	70	70
Valori Limite di Qualità Leq In dB (A)		
I aree particolarmente protette	47	37
II aree prevalentemente residenziali	52	42
III aree di tipo misto	57	47
IV aree di intensa attività umana	62	52
V aree prevalentemente industriali	67	57
VI aree esclusivamente industriali	70	70

Tabella 1 – Valori limite in riferimento alle classi acustiche valide su tutto il territorio nazionale (ai sensi dell'Allegato 1 del D.P.C.M. 14/11/1997)

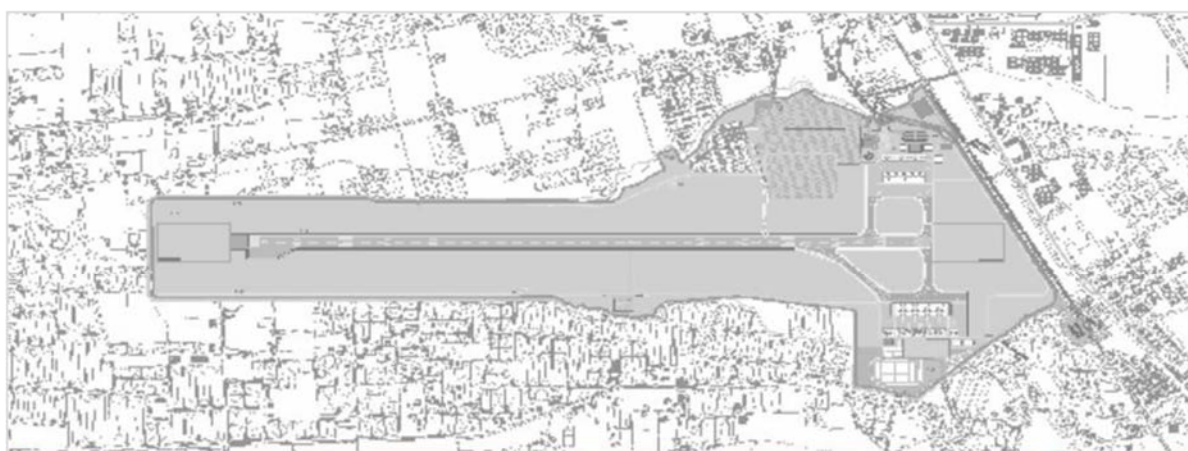
I valori registrati hanno evidenziato che nel periodo diurno non si sono verificati superamenti del limite previsto, registrando valori compresi tra 52,4 dB e 62,2 dB. Per quanto riguarda il periodo notturno (dalle ore 22:00 alle ore 6:00) il limite previsto dalla zonizzazione acustica del comune, pari a 55 dB, non è mai stato superato, registrando valori compresi tra 40,2 dB e 45,5 dB.

Tutti gli altri valori sono risultati conformi ai limiti previsti dal DPCN 14/11/1997.

È opportuno rimarcare che, come richiamato in premessa, durante il periodo di monitoraggio l'aeroporto non era in attività e non ci sono stati voli. Pertanto, i livelli di rumore rilevati non sono dovuti all'attività aeroportuale ma alle attività antropiche insistenti sul territorio. In particolare, la storia temporale rilevata è tipica di rumore proveniente da traffico stradale, considerando che sulla strada adiacente l'edificio vi è un traffico di mezzi pesanti ed agricoli predominante.

Il Tecnico Competente in Acustica
Iscritto all'Elenco Nazionale Tecnici
competenti in acustica al N° 9295
Dott. Alberto Caputo

AEROPORTO DI SALERNO COSTA D'AMALFI MASTER PLAN BREVE E MEDIO TERMINE



PIANO DI MONITORAGGIO AMBIENTALE Campagna di monitoraggio acustico ante - operam Quadrimestre Febbraio 2022 – Maggio 2022

In ottemperanza alle previsioni ARPAC nota del 5108 del 16 Gennaio 2021

Postazione SA01



PREMESSA

Il Progetto “Aeroporto di Salerno Costa d’Amalfi Master Plan breve e medio termine”, approvato in linea tecnica dall’ENAC - Ente Nazionale Aviazione Civile con nota 0045263/CIA del 28/04/2015, è stato successivamente sottoposto a procedura di Valutazione di Impatto Ambientale.

Tale procedura, incardinata presso il Ministero dell’Ambiente, della Tutela del Territorio e del Mare, MATTM, si è conclusa con giudizio positivo di compatibilità ambientale e l’emissione del Decreto Ministeriale N° 36 del 06/02/2018.

Allegati e parte integrante del D.M. 36/2018, sono:

1. il Parere N° 2503 del 29/09/2017 della Commissione di verifica dell’impatto ambientale VIA e VAS contenente le prescrizioni ambientali;
2. il Parere del Ministero per i beni e le attività culturali e per il turismo, MIBACT, N° 29449 del 23/10/2017;
3. il Decreto Dirigenziale n. 56 del 27/07/2017 rilasciato dalla Regione Campania.

L’ARPAC risulta essere individuata quale “Ente coinvolto” nell’applicazione delle Condizioni Ambientali N° 1, 2 e 7 del succitato D.M. 36/2018,

La società “Gestione Servizi Aeroporti Campani SpA” con pec (Prot. PEC/90/20 del 30/11/2020) ha pertanto inviato alla stessa ARPAC (Prot ARPAC N° 62686/2020 del 01/12/2020), il “Piano di Monitoraggio Ambientale” per la verifica di competenza, in merito alla idoneità dello stesso a garantire il raggiungimento degli obiettivi di monitoraggio prefissati da ENAC nel SIA, come indicato nella prescrizione ambientale N° 7 del DM 36/2018.

L’ARPAC, con nota del 5108 del 16 Gennaio 2021 ha approvato il Piano di Monitoraggio di GESAC con alcune integrazioni, e questo documento restituisce gli esiti del monitoraggio della componente rumore eseguita in conformità a quanto previsto dal citato Piano di Monitoraggio.

La campagna di monitoraggio del rumore è stata pertanto realizzata effettuando dei rilievi in continuo, della durata di 7 giorni, su 5 postazioni.

A tale proposito, al fine di una corretta interpretazione dei dati riscontrati, è opportuno rimarcare che con diversi dispositivi di regolamentazione del traffico aereo - NOTAM (Notice to Airman) -



d'intesa con l'ENAC, a partire dal 9 marzo u.s. l'aeroporto è stato chiuso al traffico commerciale per avviare le necessarie attività di Bonifica da Ordigni Bellici, propedeutiche all'avvio dei lavori.

Nel periodo di espletamento della campagna di monitoraggio, pertanto, non si sono registrati movimenti di aeromobili di aviazione commerciale, ed il rumore registrato non è di origine aeronautica, essendo esso riferibile esclusivamente al rumore di fondo (traffico veicolare ed attività agricola).

OPERE DI REALIZZAZIONE ED ESERCIZIO DELLE INFRASTRUTTURE DI POTENZIAMENTO DELL'AEROPORTO DI SALERNO COSTA D'AMALFI
MONITORAGGIO RUMORE
PUNTO DI MONITORAGGIO SA01

COMUNE	Bellizzi		PROVINCIA	Salerno					
			DATE RILIEVO	Dal 07/03/2022 al 14/03/2022					
COORDINATE	40°37'19.66"N - 14°56'09.27"E								
POSIZIONE RISPETTO ALL'ASSE DEL TRACCIATO									
X	EST		OVEST		NORD	X	SUD		A cavallo
DISTANZA DAL CANTIERE/INFRASTRUTTURA OGGETTO DEL MONITORAGGIO								1190 m	
IDENTIFICAZIONE CANTIERE/OPERA D'ARTE OGGETTO DEL MONITORAGGIO:									
POSIZIONE DEL SENSORE									
altezza sul piano di campagna (m):		- 1,5 m		altezza rispetto al ricettore (m):					
altezza sul piano della strada (m):		- 1,5 m		distanza dal ciglio del marciapiede (m):					
altezza della sorgente rispetto al piano campagna (m):-5									
TIPOLOGIA DELL'AREA TRA LA SORGENTE E IL RICETTORE									
<input checked="" type="checkbox"/>	Suolo cementificato		<input type="checkbox"/>	Terreno sciolto		<input checked="" type="checkbox"/>	Terreno rigido		
DESCRIZIONE DELL'AREA TRA LA SORGENTE E LA MISURAZIONE									
<input type="checkbox"/>	giardino		<input type="checkbox"/>	parcheggio		<input checked="" type="checkbox"/>	strada		
<input type="checkbox"/>	deposito/piazzale		<input checked="" type="checkbox"/>	campagna					
PRINCIPALI SORGENTI DI RUMORI PRESENTI									
<input checked="" type="checkbox"/>	linea ferroviaria	m: 195	<input type="checkbox"/>	strada di progetto		m:			
<input type="checkbox"/>	industrie	m:	<input checked="" type="checkbox"/>	infrastrutture aeroportuali		m: 1190			
<input type="checkbox"/>	cantieri	m:	<input type="checkbox"/>	fermata mezzi pubblici		m:			
<input type="checkbox"/>	parcheggio	m:			m:				
<input checked="" type="checkbox"/>	strada vicinale	m: 111							
CARATTERISTICHE DELLA STRADA									
DENOMINAZIONE:									
Sensi di marcia: 2		larghezza (m) 6		N. di corsie: 1		N. di corsie preferenziali			
<input type="checkbox"/>	profilo a U aperto (larg./altezza>2 o senza edifici di fronte)			<input type="checkbox"/>	profilo a L lato punto di misura				
<input type="checkbox"/>	profilo a U chiuso (larg./altezza<2)			<input type="checkbox"/>	profilo a L lato fronte				

Descrizione della strada e del suo stato:

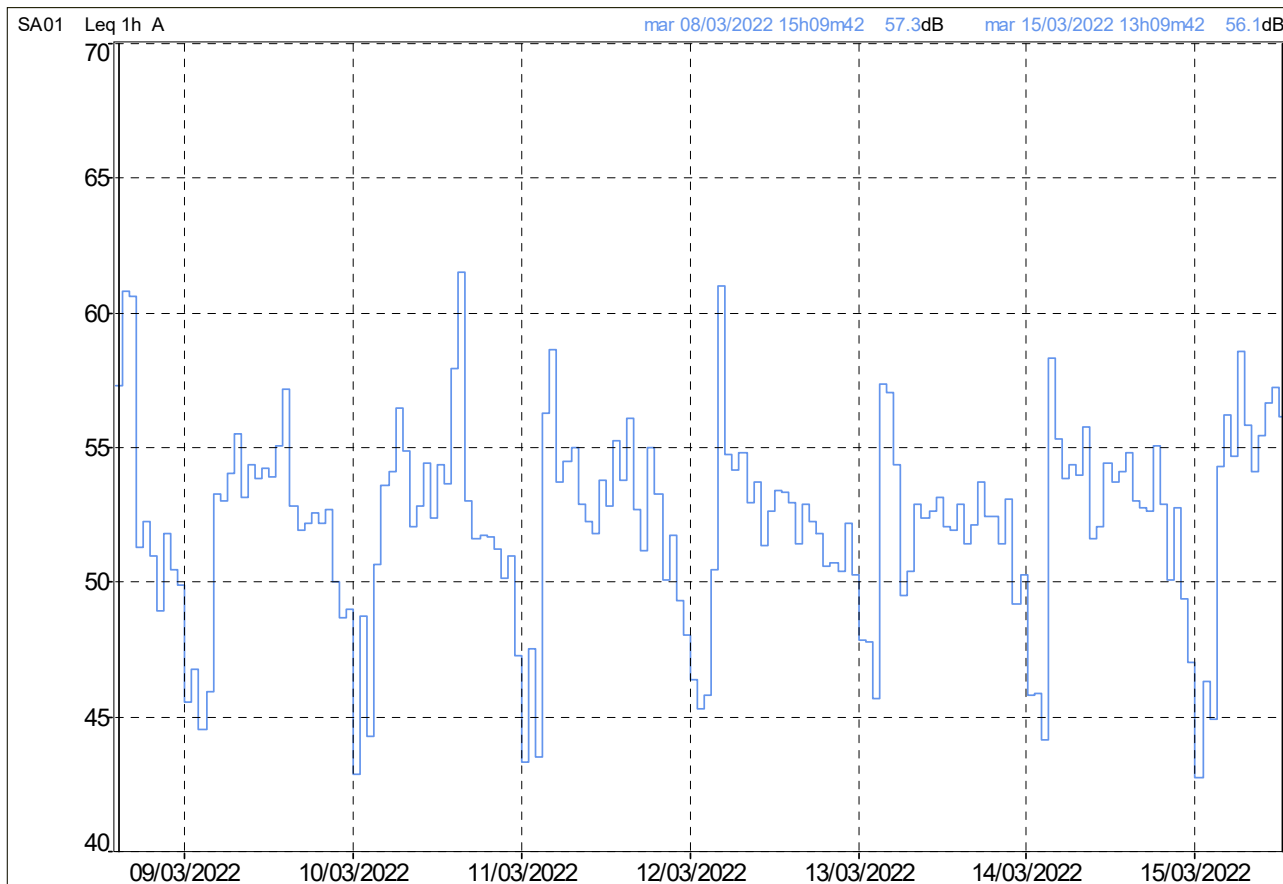
MORFOLOGIA		MANTO STRADALE		STATO DEL MANTO STRADALE	
<input checked="" type="checkbox"/>	rettilineo	<input checked="" type="checkbox"/>	asfalto	<input checked="" type="checkbox"/>	buono
<input type="checkbox"/>	curva	<input type="checkbox"/>	pavè	<input type="checkbox"/>	mediocre
<input checked="" type="checkbox"/>	pianeggiante	<input type="checkbox"/>	lastricato	<input type="checkbox"/>	cattivo
<input type="checkbox"/>	in pendenza				
<input type="checkbox"/>	presenza di incroci				
<input type="checkbox"/>	presenza di semafori				
CARATTERISTICHE DEL TRAFFICO					
TIPO DI TRAFFICO			FLUSSO DI TRAFFICO		
<input type="checkbox"/>	leggero	<input checked="" type="checkbox"/>	scorrevole	<input type="checkbox"/>	pulsante
<input checked="" type="checkbox"/>	medio	<input type="checkbox"/>	a blocchi temporanei		
<input checked="" type="checkbox"/>	pesante				
RICETTORE					
Altezza del ricettore m:		4m	Distanza dalla strada m:		111
Orientamento della facciata interessata dalla misura rispetto alla strada:					
<input checked="" type="checkbox"/>	parallelo	<input type="checkbox"/>	ruotato	<input type="checkbox"/>	perpendicolare
Tipologia					
<input checked="" type="checkbox"/>	scuola	<input type="checkbox"/>	ospedale	<input type="checkbox"/>	parchi pubblici
<input type="checkbox"/>	residenziale isolato	<input type="checkbox"/>	residenziale agglomerato	<input type="checkbox"/>	agricolo
<input type="checkbox"/>	pertineza fs	<input type="checkbox"/>	rudere/assimilabile	<input type="checkbox"/>	attività produttiva
<input type="checkbox"/>	edificio storico/area di pregio naturale	<input type="checkbox"/>	Altro:		

STRUMENTAZIONE UTILIZZATA:
Fonometro SOLO 60739

Localizzazione planimetrica



STORIA TEMPORALE

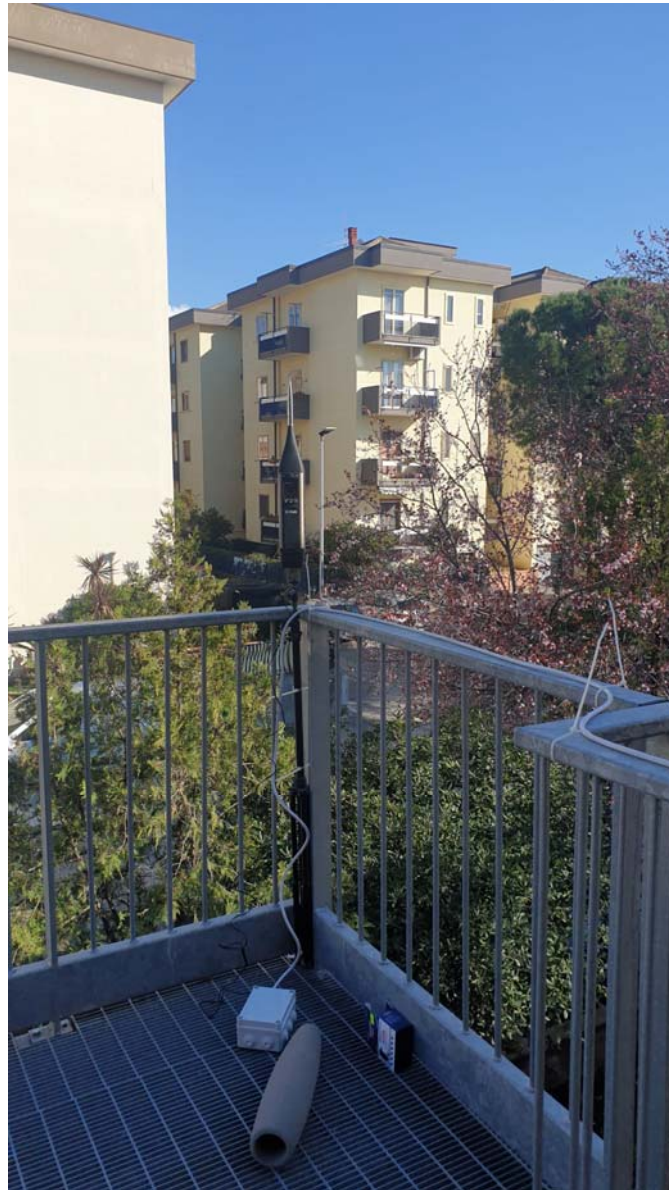


Storia temporale con T= 1 h

Documentazione fotografica



Edificio monitorato



Punto di monitoraggio



Risultati misure

File											
Periodo	1h										
Inizio	08/03/2022										
Fine	15/03/2022										
Ubicazione	SA01										
Pesatura	A										
Tipo dati	Leq										
Unit	dB										
Inizio periodo	Leq	Lmin	Lmax	L99	L95	L90	L50	L10	L5	L1	
08/03/2022 15:09	57,3	45,3	83,1	47,1	48,8	49,7	53,4	58,3	60,5	65,1	
08/03/2022 16:09	60,8	45,5	78,3	47,2	48,4	49,1	51,9	57,6	61,5	74,9	
08/03/2022 17:09	60,6	43,6	80,2	45,7	46,9	47,5	50,5	58,3	67,3	74,3	
08/03/2022 18:09	51,3	44,8	66,8	45,6	46,6	47,2	49,4	53,3	55,3	59,3	
08/03/2022 19:09	52,2	41,9	68,1	43,6	45,6	46,5	49,9	54,1	56,4	62,3	
08/03/2022 20:09	50,9	38,8	65,4	40,1	42,7	44,3	49	53,6	55,3	59,3	
08/03/2022 21:09	48,9	36,8	62,4	38,1	39,3	40,4	46,2	52,1	53,8	57,8	
08/03/2022 22:09	51,8	30,9	72,6	32,3	35,2	37,7	44,9	52,7	55,2	64,8	
08/03/2022 23:09	50,4	31,8	72,4	33,7	36,2	38	44,9	52,7	54,7	59,6	
09/03/2022 00:09	49,9	33,4	70,5	35,7	38	39,2	45,3	52,9	54,7	58,9	
09/03/2022 01:09	45,5	29,3	68,2	30,6	32,1	33	38,6	48,8	51,9	56,2	
09/03/2022 02:09	46,7	25,3	71,1	26,9	27,9	28,7	33	46,1	49,9	56,8	
09/03/2022 03:09	44,5	24,9	71,9	25,8	26,9	27,5	31	42,6	47,3	54,9	
09/03/2022 04:09	45,9	26,8	68,3	28,4	29,9	30,7	36,4	48,5	51,8	57,1	
09/03/2022 05:09	53,3	32,7	72,9	35	37	39	48	56,8	59,3	63,3	
09/03/2022 06:09	53,0	37,5	69,5	40,6	43	44,5	50,1	55,7	57,3	61,8	
09/03/2022 07:09	54,0	42,6	72,5	44,7	46,5	47,7	51,9	56,4	57,9	62,3	
09/03/2022 08:09	55,5	43,5	75	46,2	47,6	48,6	52,4	57,9	60,1	64,6	
09/03/2022 09:09	53,1	43,5	71,5	45,2	47	47,8	50,8	54,8	56,9	63,4	
09/03/2022 10:09	54,3	44,6	74,4	45,7	46,8	47,5	50,7	55,3	57,2	65,6	
09/03/2022 11:09	53,8	45,2	70,6	46,9	47,8	48,4	51,3	56,4	58,3	62,4	
09/03/2022 12:09	54,2	45,4	74,8	46,7	48	48,6	51,2	56,2	58,2	63,5	
09/03/2022 13:09	53,9	44,3	70,2	45,6	47,4	48,2	51,6	56,4	57,9	62,5	
09/03/2022 14:09	55,0	43,4	69,2	45,5	46,9	47,9	51,6	58,1	61,1	64,7	
09/03/2022 15:09	57,1	45,7	84,1	47,1	48,6	49,4	53,1	58,1	60,2	65,3	
09/03/2022 16:09	52,8	44,1	75,1	45,5	47	47,6	50,3	54,6	56,3	60,1	
09/03/2022 17:09	51,9	42,7	73,9	44,3	45,5	46,2	48,9	53,7	55,7	61,7	
09/03/2022 18:09	52,2	45,3	70,4	46	46,6	47,2	49,6	54	55,9	62	
09/03/2022 19:09	52,6	42,5	70,5	45	46,6	47,4	50	54,5	56,7	61,9	
09/03/2022 20:09	52,2	40,9	72,2	42,9	44,9	45,8	50	54,3	55,9	60,3	

Inizio periodo	Leq	Lmin	Lmax	L99	L95	L90	L50	L10	L5	L1
09/03/2022 21:09	52,7	32,7	71,2	34,6	36,9	39,3	46,9	53,3	55,5	66,5
09/03/2022 22:09	50,0	29,3	66,9	31,9	34,3	36,4	44,2	53,1	55	60,5
09/03/2022 23:09	48,6	27,6	68,8	29,2	30,9	32,5	42,8	51,8	53,8	58,2
10/03/2022 00:09	48,9	27,5	74,6	28,8	31	32,1	39,7	51	53,6	57,9
10/03/2022 01:09	42,8	26,3	64,1	27,2	28,6	29,5	33,6	45,2	49,2	55,1
10/03/2022 02:09	48,7	25,8	72,1	26,9	28,1	29,2	33,6	43,5	48,1	59,9
10/03/2022 03:09	44,2	24,9	67,9	25,7	27,1	28,6	33,6	44,6	48,6	56,1
10/03/2022 04:09	50,6	27,0	67,4	28,7	31,4	33,7	46,1	55	57,2	60,4
10/03/2022 05:09	53,5	34,2	67,8	36	39	41,1	48,9	56,9	59,1	64,4
10/03/2022 06:09	54,1	42,2	72,4	44,1	45,8	47,1	51,8	56,2	57,5	62,5
10/03/2022 07:09	56,4	44,2	77,5	47,1	48,6	49,6	53,1	58,1	60,3	66
10/03/2022 08:09	54,8	44,0	72,9	45,6	47,1	48	51,7	56,8	58,6	65,1
10/03/2022 09:09	52,0	41,1	69,3	43	45	46,1	49,6	54	56,1	61,5
10/03/2022 10:09	52,8	41,5	73	44	45,2	46	49	53,7	55,6	63,8
10/03/2022 11:09	54,4	40,2	71,7	43,2	45	45,9	49,6	56,1	59,1	65,9
10/03/2022 12:09	52,3	41,0	73,6	42,5	44,1	44,9	48,3	53,8	55,6	61,8
10/03/2022 13:09	54,4	41,4	73,8	44,1	45,8	46,9	50,7	55,9	58,5	65,4
10/03/2022 14:09	53,6	40,8	74,9	43,9	45,9	47	50,4	56,1	58,1	62,2
10/03/2022 15:09	57,9	41,3	79,2	45,6	47,3	48,1	52,3	60,2	62,2	69,6
10/03/2022 16:09	61,5	42,8	86,2	44,5	45,9	46,7	49,9	55,5	58	69,2
10/03/2022 17:09	53,0	43,3	73,2	44,7	45,7	46,3	48,8	53,4	56,4	65
10/03/2022 18:09	51,6	43,4	71,9	45	45,8	46,3	48,7	53,6	56	60,9
10/03/2022 19:09	51,7	42,8	70,8	44,2	45,4	46,2	49,1	53,3	55,5	60,6
10/03/2022 20:09	51,6	42,1	68,3	43,4	44,9	45,9	49,9	53,8	55,5	59,8
10/03/2022 21:09	51,2	38,2	71,8	40,1	41,5	43,1	48,4	53,9	55,6	59,2
10/03/2022 22:09	50,1	35,8	65,4	38,1	39,9	41,1	46,2	53,5	55,5	59,2
10/03/2022 23:09	51,0	32,3	73,5	33,6	36,4	38,1	45,2	53,1	55,3	59,3
11/03/2022 00:09	47,3	30,8	69,5	32	33,1	34,1	39,7	50	52,7	57,5
11/03/2022 01:09	43,3	25,2	61,2	26,5	29,1	30,5	35,6	47,1	50,1	54,7
11/03/2022 02:09	47,5	27,3	74,6	29	30,4	31,8	36,4	46,3	50,8	58,3
11/03/2022 03:09	43,4	26,8	69,3	28,1	29,8	31	35,2	43,5	47,8	54,6
11/03/2022 04:09	56,2	30,4	73,2	32,2	33,9	35,5	42,3	57,5	62	69,6
11/03/2022 05:09	58,6	37,7	75,8	40,2	43	44,7	52,6	60,8	65,3	70,4
11/03/2022 06:09	53,7	41,1	71,9	43,7	46	47,1	51,3	55,7	57,4	62,4
11/03/2022 07:09	54,5	42,2	72,1	45,7	47,4	48,3	51,6	56,5	58,6	64,4
11/03/2022 08:09	55,0	44,8	81,3	47,3	48,9	49,7	52,9	56,8	57,9	61
11/03/2022 09:09	52,9	44,4	72,3	46,1	47,3	48,1	51,1	54,7	56,3	60,4
11/03/2022 10:09	52,2	43,1	67,3	45,4	46,8	47,4	50,3	53,9	55,7	61,3
11/03/2022 11:09	51,8	44,5	65,1	45,7	46,7	47,3	50	54,3	56,2	59,6
11/03/2022 12:09	53,8	44,0	70,7	45,6	47	47,7	51,1	56,1	58,1	63,1

Inizio periodo	Leq	Lmin	Lmax	L99	L95	L90	L50	L10	L5	L1
11/03/2022 13:09	52,8	41,8	71,7	44,3	46	47	50,5	55,2	57	61,2
11/03/2022 14:09	55,2	43,1	84,1	44,9	46,4	47,3	50,7	55,6	57,5	61,7
11/03/2022 15:09	53,8	43,9	70,6	45,2	46,7	47,4	51,1	56,1	58,3	62,7
11/03/2022 16:09	56,1	43,4	73,6	45	46,4	47,2	50,2	57	60,6	68,6
11/03/2022 17:09	52,7	43,5	73,1	45,3	46,4	47	49,5	54,2	56,9	63,3
11/03/2022 18:09	51,1	42,7	70,1	44,2	45,2	45,8	48	52,3	55,3	61,8
11/03/2022 19:09	55,0	42,2	82,1	43,9	45,5	46,4	49,5	54,3	57,6	64,4
11/03/2022 20:09	53,3	42,2	72,5	43,8	45,3	46,2	50	53,7	55,6	66,1
11/03/2022 21:09	50,0	36,7	64,7	38,3	40	41,4	47,5	53	54,3	59,3
11/03/2022 22:09	51,7	34,4	72,9	35,5	37,7	39,2	46,2	53,6	56,2	63,9
11/03/2022 23:09	49,3	31,3	67,2	33,9	37,3	38,6	45,2	52,5	54,1	57,6
12/03/2022 00:09	48,0	28,7	72,1	30,2	31,2	32,4	41,3	51,4	53,7	57,2
12/03/2022 01:09	46,3	26,3	67,5	27,9	29,8	31,1	37,2	49,4	52,2	56,4
12/03/2022 02:09	45,3	26,4	67,8	27,8	29,3	30,1	34,9	46,6	50,5	56,3
12/03/2022 03:09	45,8	27,2	68,7	28,3	30	31,1	35,5	46,5	49,6	56,6
12/03/2022 04:09	50,4	27,1	66,6	28,7	31,9	34,5	42,6	54,2	57	61,3
12/03/2022 05:09	61,0	35,7	75,2	39,5	43,3	45,1	52,2	66,6	68,6	71
12/03/2022 06:09	54,7	39,9	72,6	42,1	44,4	45,7	51,1	57,3	60,1	65
12/03/2022 07:09	54,2	40,1	71,8	41,3	43,6	44,9	50,1	56	58,5	65,8
12/03/2022 08:09	54,8	41,6	74,5	44	45,9	47,2	51,5	56,6	58,7	65
12/03/2022 09:09	52,9	42,0	71,9	44	45,5	46,5	50,2	55,7	57,1	61,2
12/03/2022 10:09	53,7	42,2	72,7	44,5	45,9	46,8	50,3	55,6	58,2	63,7
12/03/2022 11:09	51,3	39,5	73	43,6	44,8	45,5	48,2	52,6	54,8	61,7
12/03/2022 12:09	52,6	42,3	77,2	43,5	44,7	45,4	48,4	52,9	55,7	61,7
12/03/2022 13:09	53,4	41,7	70,8	43,2	44,9	46	49,6	54,7	57,7	65,4
12/03/2022 14:09	53,3	41,3	73,5	42,1	43,8	44,9	49,1	54,6	58,1	63,8
12/03/2022 15:09	52,9	41,6	73,7	43	44,6	45,6	49,4	53,8	56,4	63,4
12/03/2022 16:09	51,4	42,2	68	43,6	45,6	46,4	49,5	53,4	55,1	59,7
12/03/2022 17:09	52,9	44,0	70,8	45,4	46,5	47,2	49,9	55	57,2	62,6
12/03/2022 18:09	52,2	42,2	71	43,9	45,4	46,3	49,2	54	56,3	62,3
12/03/2022 19:09	51,8	41,5	70,6	43,1	45	45,8	49,2	53,2	55,1	61,7
12/03/2022 20:09	50,5	39,6	68,7	41,5	43,2	44,6	48,6	52,4	54,1	58,6
12/03/2022 21:09	50,7	38,3	72,7	40,1	41,8	43	47,7	52,9	55,2	59,3
12/03/2022 22:09	50,4	35,2	70,3	37,1	39,2	40,6	46,6	52,3	54,1	61,9
12/03/2022 23:09	52,1	35,0	71,8	36,6	39,3	40,8	47,5	53,2	55,3	64,2
13/03/2022 00:09	50,2	34,2	70,2	36,1	38,8	39,9	47	53,4	54,8	58,4
13/03/2022 01:09	47,8	29,4	66,4	32	34,2	35,6	43,2	51,8	53,6	56,9
13/03/2022 02:09	47,8	28,7	70,1	30,5	32,5	33,5	39,9	49,6	52,5	58,1
13/03/2022 03:09	45,7	26,0	71,4	27,6	29,3	30,4	35,9	46	49,3	56,4
13/03/2022 04:09	57,3	25,1	70,8	27,3	29,7	31,1	41	62,7	65,4	68

Inizio periodo	Leq	Lmin	Lmax	L99	L95	L90	L50	L10	L5	L1
13/03/2022 05:09	57,0	27,2	72,5	32,1	35,2	37,1	46,9	59,5	65,2	69,4
13/03/2022 06:09	54,3	37,1	70,8	39,8	43	44,6	51,4	57,8	59,5	62,4
13/03/2022 07:09	49,5	35,1	65,5	38,1	40	41,1	46	52,6	54,4	59,1
13/03/2022 08:09	50,4	36,2	66,2	38,3	40,6	42,1	48	53,3	54,9	58,7
13/03/2022 09:09	52,9	36,1	72,7	40	42,3	43,6	48	53,6	55,9	65,5
13/03/2022 10:09	52,3	39,1	71,1	41,5	43,4	44,6	48,4	53,9	56,7	63,8
13/03/2022 11:09	52,6	39,6	76,6	42,4	44	45	48,7	54,1	56,6	63,4
13/03/2022 12:09	53,1	39,8	73,8	42,4	44,7	45,9	49,5	54,5	56,9	63,1
13/03/2022 13:09	52,1	34,7	71,2	36,4	38,8	40,8	47	52,4	55	64,5
13/03/2022 14:09	51,9	34,6	75,5	36,7	38,7	40	45,9	51,8	54,6	64,3
13/03/2022 15:09	52,8	33,5	76,2	38,4	41,7	43,2	48,4	53,5	55,7	64,1
13/03/2022 16:09	51,4	38,0	70,5	40,5	43	44,4	48,8	53	55	59,6
13/03/2022 17:09	52,1	39,8	71,6	42	44,1	45,3	49,2	53,5	55,7	62,3
13/03/2022 18:09	53,7	40,8	71,3	42,9	45,1	46,1	49,3	54,1	56,7	66,9
13/03/2022 19:09	52,4	41,8	71,4	43,6	45,6	46,7	50	54	56,3	61,2
13/03/2022 20:09	52,4	43,2	72,2	44,2	45,7	46,6	50,3	55,2	56,5	59,6
13/03/2022 21:09	51,4	39,1	68,8	40,9	42,5	43,7	48,3	53,2	55,1	61,2
13/03/2022 22:09	53,1	35,0	76,8	36,1	38,3	39,8	46,5	53,3	55,8	66,1
13/03/2022 23:09	49,2	33,6	64,2	35,6	37,4	38,6	44,9	53,2	54,9	58,1
14/03/2022 00:09	50,2	31,3	71,8	32,7	34,8	36	42,6	52,1	54,9	62,3
14/03/2022 01:09	45,8	27,6	67,5	29,4	31,3	32,3	37,8	47,9	51,1	56,7
14/03/2022 02:09	45,8	24,8	71,6	26,9	28,3	29,2	33,2	42,7	47,2	57,5
14/03/2022 03:09	44,1	26,2	71,1	27,8	29,1	30	34,3	41,6	46,2	53,7
14/03/2022 04:09	58,3	29,8	71,9	30,4	32,6	34,6	43,2	63,9	66,2	68,7
14/03/2022 05:09	55,3	37,9	72,7	40,7	43,1	44,4	50,5	59,2	61,5	64,8
14/03/2022 06:09	53,8	43,1	69,4	45,1	47,1	48,1	51,7	56,3	57,8	61,7
14/03/2022 07:09	54,3	43,8	74,5	45,8	47,3	48,2	51,8	56,5	58,2	63,3
14/03/2022 08:09	54,0	44,0	69,1	45,7	47,1	47,9	51,9	56,3	57,9	63,4
14/03/2022 09:09	55,7	42,0	73,8	44	45,3	46,3	50,1	55,7	59,2	69
14/03/2022 10:09	51,6	40,9	73	43,4	44,8	45,7	48,8	53,1	55	60,9
14/03/2022 11:09	52,0	38,6	71,2	43,3	44,9	45,8	49,1	54,6	56,7	60,2
14/03/2022 12:09	54,4	41,7	73,6	43,9	45,6	46,7	50,3	55,8	57,9	65,4
14/03/2022 13:09	53,7	41,5	73,4	43,6	45,5	46,5	50	55,2	57,6	62,5
14/03/2022 14:09	54,1	41,4	74,9	43,5	45,2	46,2	50	55,1	57,7	66,2
14/03/2022 15:09	54,8	41,9	73,6	44,1	46,1	47,3	50,9	56,4	59,1	65,2
14/03/2022 16:09	53,0	41,5	69,1	44,1	45,7	46,5	49,7	55,2	58	63
14/03/2022 17:09	52,7	40,4	77,1	43,1	44,7	45,6	48,6	53	55,3	63,5
14/03/2022 18:09	52,6	41,5	76,2	43,2	44,3	45,1	47,8	53,8	56,6	63,8
14/03/2022 19:09	55,1	41,7	71,9	44,6	46	47	50,3	58,6	59,8	65,6
14/03/2022 20:09	52,8	43,1	71,5	44,4	45,8	46,7	50,1	54,2	56,2	62,2



Inizio periodo	Leq	Lmin	Lmax	L99	L95	L90	L50	L10	L5	L1
14/03/2022 21:09	50,1	36,7	65,1	37,7	39,6	41,3	46,9	53	54,8	59,8
14/03/2022 22:09	52,7	34,0	72,6	35,8	37,3	38,3	44,9	53	55,4	66,2
14/03/2022 23:09	49,3	34,3	71,9	36,1	37,4	38,4	44	51,6	53,6	57,4
15/03/2022 00:09	47,0	30,4	69,8	32	33,5	34,5	40,6	49,6	52,6	56,7
15/03/2022 01:09	42,7	28,0	62,2	29,3	31,5	32,8	37,5	44,3	48,2	54,4
15/03/2022 02:09	46,3	27,1	70,6	28,6	30,2	31,4	35,8	44	48,4	57,4
15/03/2022 03:09	44,9	27,7	69,6	28,5	30,5	31,6	35,3	42,4	47,1	56
15/03/2022 04:09	54,2	29,2	69,9	30,5	33,2	34,3	42,7	58	61,9	65,7
15/03/2022 05:09	56,2	35,1	70,3	38	41,7	43,4	51	59,1	62,4	67,6
15/03/2022 06:09	54,6	44,6	73,7	46,3	47,9	49	52,4	56,6	58,5	62,9
15/03/2022 07:09	58,5	44,3	75,4	47,2	49,1	50,2	54,4	61,2	63	67,7
15/03/2022 08:09	55,8	43,6	74,3	45,8	47,5	48,4	52,1	56,9	59,6	67,2
15/03/2022 09:09	54,1	42,2	72,2	43,7	45,5	46,6	50,2	55,5	57,7	65,8
15/03/2022 10:09	55,4	43,7	72,5	45,3	46,7	47,4	50,8	55,8	58,6	68,3
15/03/2022 11:09	56,7	42,0	72,8	44	46	47,1	51,9	59,8	62,9	67
15/03/2022 12:09	57,2	42,1	81,1	44,1	46,1	47,2	51,4	59,3	62,7	68,4
15/03/2022 13:09	56,1	44,1	81	45,3	46,9	47,7	51,1	56	57,7	63,7
Globali	53,6	24,8	86,2	29,6	33,4	36,9	48,9	55	57,5	64,5

Livelli continui equivalenti e indici statistici giornalieri



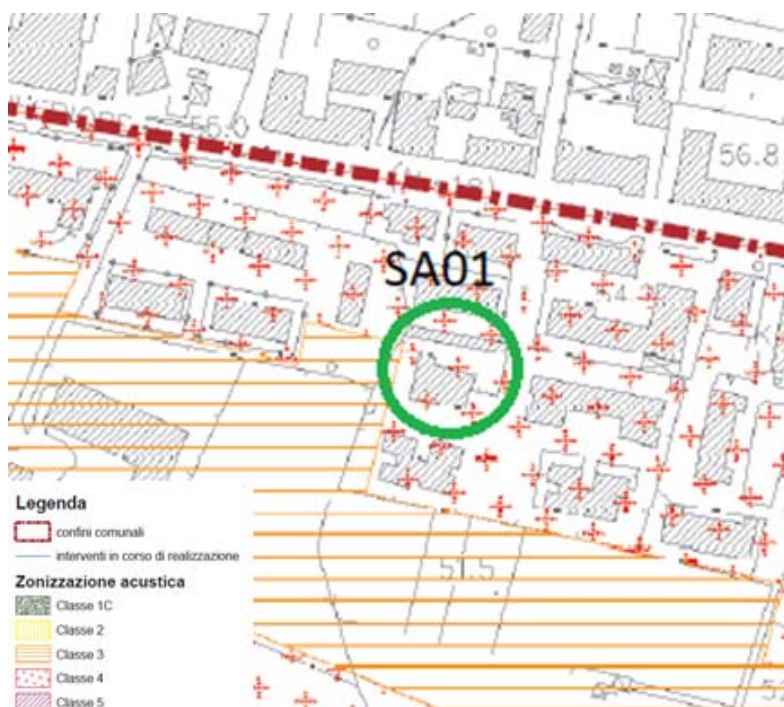
Leq registrati durante i periodi diurno e notturno

File	20220308_150942_235959_1.CMG										
Ubicazione	SA01										
Tipo dati	Leq										
Pesatura	A										
Unit	dB										
Inizio	08/03/2022 00:00:00										
Fine	16/03/2022 00:00:00										
Periodo	DIURNO (DAY)										
Intervallo temporale	DIURNO	06:00	22:00	K = 0 dBA	Lun	Mar	Mer	Gio	Ven	Sab	Dom
Giorno	DAY dB	Leq dB	Lmin dB	Lmax dB	L99 dB	L95 dB	L90 dB	L50 dB	L10 dB	L5 dB	L1 dB
Mar 08/03/2022	56,9	56,9	37,1	83,1	40,2	43,9	45,9	50,3	55,9	58,4	68,9
Mer 09/03/2022	53,9	53,9	34,1	84,1	41,4	45,6	47,0	50,8	55,9	57,9	63,3
Gio 10/03/2022	55,0	55,0	38,2	86,2	43,3	45,3	46,3	50,1	55,7	58,0	64,5
Ven 11/03/2022	53,8	53,8	37,4	84,1	43,3	45,9	46,9	50,4	55,4	57,5	63,0
Sab 12/03/2022	52,9	52,9	38,4	77,2	42,3	44,5	45,6	49,5	54,7	57,0	63,2
Dom 13/03/2022	52,3	52,3	33,5	76,6	38,8	41,8	43,5	48,7	54,0	56,3	62,7
Lun 14/03/2022	53,6	53,6	36,7	77,1	42,4	44,9	46,0	49,9	55,4	57,7	64,0
Mar 15/03/2022	56,2	56,2	42,0	81,1	44,8	46,7	47,7	51,8	58,0	61,0	67,2
Periodo	NOTTURNO (NIGHT)										
Intervallo temporale	NOTTURNO	22:00	06:00	K = 0 dBA	Lun	Mar	Mer	Gio	Ven	Sab	Dom
Giorno	NIGHT dB	Leq dB	Lmin dB	Lmax dB	L99 dB	L95 dB	L90 dB	L50 dB	L10 dB	L5 dB	L1 dB
Mar 08/03/2022	49,3	49,3	24,9	72,6	27,1	29,1	30,5	41,3	51,9	54,4	60,0
Mer 09/03/2022	49,8	49,8	24,9	74,6	27,2	29,4	30,7	40,1	52,3	55,2	60,3
Gio 10/03/2022	52,5	52,5	25,2	75,8	29,0	31,6	33,0	41,8	53,4	56,0	66,2
Ven 11/03/2022	53,4	53,4	26,3	75,2	28,8	30,9	32,4	42,4	53,6	57,3	67,4
Sab 12/03/2022	53,0	53,0	25,1	72,5	29,1	32,1	34,2	44,1	53,4	57,4	66,3
Dom 13/03/2022	52,8	52,8	24,8	76,8	28,4	30,5	32,2	42,0	54,1	58,3	65,8
Lun 14/03/2022	51,3	51,3	27,1	72,6	29,7	32,1	33,5	40,9	52,9	56,1	64,4
Mar 15/03/2022											

Livelli continui equivalenti e indici statistici per i periodi diurno (06:00 - 22:00) e notturno (22:00 - 06:00)

SINTESI DEI RISULTATI

Come è possibile verificare dall'immagine allegata, l'area monitorata ricade, in relazione al piano di zonizzazione acustica del Comune di Bellizzi, in Classe 4, ed ovvero zona di Area di intensa attività umana.



I valori limite di immissione a cui si fa riferimento sono quelli stabiliti dalla Legge n. 447 del 26 ottobre 1995 “Legge quadro sull'inquinamento acustico” e dal DPCM del 14 novembre 1997 “Determinazione dei valore limite delle sorgenti sonore”. Il limite previsto per il punto di monitoraggio è pertanto pari a 65 dB per il periodo diurno e di 55 dB per il periodo notturno.

Di seguito si riportano dei limiti massimi del livello sonoro equivalente previsto dal DPCM del 14 novembre 1997.

CLASSI DI DESTINAZIONE D'USO DEL TERRITORIO	TEMPI DI RIFERIMENTO	
	diurno	notturno
	(06.00-22.00)	(22.00-06.00)
Valori Limite Assoluti di Emissione Leq In dB (A)		
I aree particolarmente protette	45	35
II aree prevalentemente residenziali	50	40
III aree di tipo misto	55	45
IV aree di intensa attività umana	60	50
V aree prevalentemente industriali	65	55
VI aree esclusivamente industriali	65	65
Valori Limite Assoluti di Immissione Leq In dB (A)		
I aree particolarmente protette	50	40
II aree prevalentemente residenziali	55	45
III aree di tipo misto	60	50
IV aree di intensa attività umana	65	55
V aree prevalentemente industriali	70	60
VI aree esclusivamente industriali	70	70
Valori Limite di Qualità Leq In dB (A)		
I aree particolarmente protette	47	37
II aree prevalentemente residenziali	52	42
III aree di tipo misto	57	47
IV aree di intensa attività umana	62	52
V aree prevalentemente industriali	67	57
VI aree esclusivamente industriali	70	70

Tabella 1 – Valori limite in riferimento alle classi acustiche valide su tutto il territorio nazionale (ai sensi dell'Allegato 1 del D.P.C.M. 14/11/1997)

I valori registrati hanno evidenziato che durante il periodo diurno non si sono mai verificati superamenti dei limiti di immissione essendo essi compresi tra 52,3 dB e 56,9 dB. In tale periodo (dalle ore 6:00 alle ore 22:00) il limite previsto dalla zonizzazione acustica del comune di Bellizzi è di 65 dB.

Per quanto riguarda il periodo notturno (dalle ore 22:00 alle ore 6:00) il limite previsto dalla zonizzazione acustica del comune, pari a 55 dB, non è mai stato superato, registrando valori compresi tra 49,3 dB e 53,4 dB.

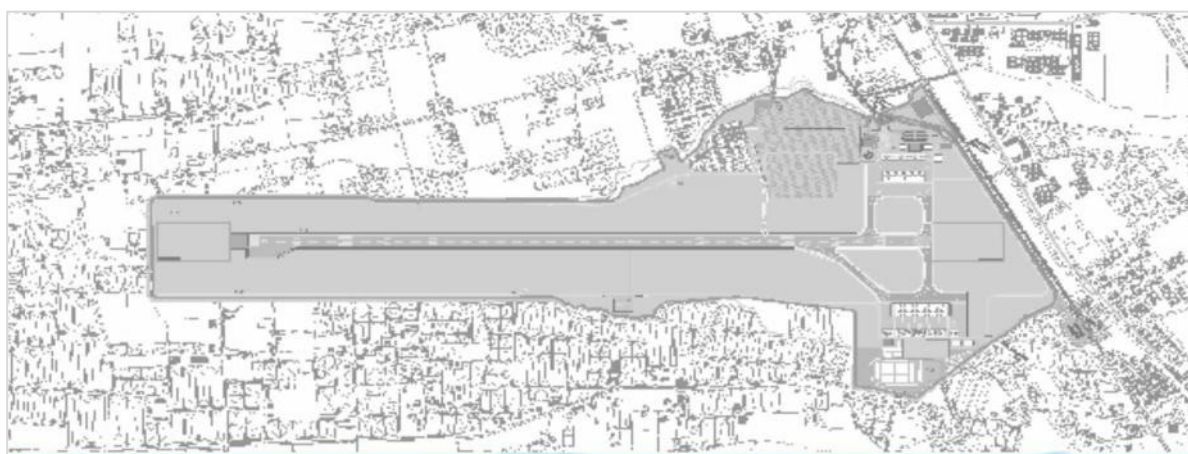
È opportuno rimarcare che, come richiamato in premessa, durante tutti il periodo di monitoraggio l'aeroporto non era in attività e non ci sono stati voli. Pertanto, i livelli di rumore rilevati non sono



dovuti all'attività aeroportuale ma bensì alle attività antropiche insistenti sul territorio. In particolare, la storia temporale rilevata è tipica di rumore proveniente da traffico stradale, considerando che il punto monitorato ricade a margine di una strada a scorrimento veloce di grande traffico, percorsa da mezzi pesanti. Va inoltre considerato che alle spalle dell'edificio è presente la linea ferroviaria.

Il Tecnico Competente in Acustica
*Iscritto all'Elenco Nazionale Tecnici
competenti in acustica al N° 9295*
Dott. Alberto Caputo

AEROPORTO DI SALERNO COSTA D'AMALFI MASTER PLAN BREVE E MEDIO TERMINE



PIANO DI MONITORAGGIO AMBIENTALE Campagna di monitoraggio acustico ante - operam Quadrimestre Febbraio 2022 – Maggio 2022

In ottemperanza alle previsioni ARPAC nota del 5108 del 16 Gennaio 2021

Postazione SA02



PREMESSA

Il Progetto “Aeroporto di Salerno Costa d’Amalfi Master Plan breve e medio termine”, approvato in linea tecnica dall’ENAC - Ente Nazionale Aviazione Civile con nota 0045263/CIA del 28/04/2015, è stato successivamente sottoposto a procedura di Valutazione di Impatto Ambientale.

Tale procedura, incardinata presso il Ministero dell'Ambiente, della Tutela del Territorio e del Mare, MATTM, si è conclusa con giudizio positivo di compatibilità ambientale e l’emissione del Decreto Ministeriale N° 36 del 06/02/2018.

Allegati e parte integrante del D.M. 36/2018, sono:

1. il Parere N° 2503 del 29/09/2017 della Commissione di verifica dell’impatto ambientale VIA e VAS contenente le prescrizioni ambientali;
2. il Parere del Ministero per i beni e le attività culturali e per il turismo, MIBACT, N° 29449 del 23/10/2017;
3. il Decreto Dirigenziale n. 56 del 27/07/2017 rilasciato dalla Regione Campania.

L’ARPAC risulta essere individuata quale “Ente coinvolto” nell’applicazione delle Condizioni Ambientali N° 1, 2 e 7 del succitato D.M. 36/2018,

La società “Gestione Servizi Aeroporti Campani SpA” con pec (Prot. PEC/90/20 del 30/11/2020) ha pertanto inviato alla stessa ARPAC (Prot ARPAC N° 62686/2020 del 01/12/2020), il “Piano di Monitoraggio Ambientale” per la verifica di competenza, in merito alla idoneità dello stesso a garantire il raggiungimento degli obiettivi di monitoraggio prefissati da ENAC nel SIA, come indicato nella prescrizione ambientale N° 7 del DM 36/2018.

L’ARPAC, con nota del 5108 del 16 Gennaio 2021 ha approvato il Piano di Monitoraggio di GESAC con alcune integrazioni, e questo documento restituisce gli esiti del monitoraggio della componente rumore eseguita in conformità a quanto previsto dal citato Piano di Monitoraggio.

La campagna di monitoraggio del rumore è stata pertanto realizzata effettuando dei rilievi in continuo, della durata di 7 giorni, su 5 postazioni.

A tale proposito, al fine di una corretta interpretazione dei dati riscontrati, è opportuno rimarcare che con diversi dispositivi di regolamentazione del traffico aereo - NOTAM (Notice to Airman) - d’intesa con l’ENAC, a partire dal 9 marzo u.s. l’aeroporto è stato chiuso al traffico commerciale per avviare le necessarie attività di Bonifica da Ordigni Bellici, propedeutiche all’avvio dei lavori.



Nel periodo di espletamento della campagna di monitoraggio, pertanto, non si sono registrati movimenti di aeromobili di aviazione commerciale, ed il rumore registrato non è di origine aeronautica, essendo esso riferibile esclusivamente al rumore di fondo (traffico veicolare ed attività agricola).



**OPERE DI REALIZZAZIONE ED ESERCIZIO DELLE INFRASTRUTTURE DI
 POTENZIAMENTO DELL'AEROPORTO DI SALERNO COSTA D'AMALFI
 MONITORAGGIO RUMORE
 PUNTO DI MONITORAGGIO SA02**

COMUNE		Pontecagnano Faiano		PROVINCIA		Salerno	
				DATE RILIEVO		Dal 15/03/2022 al 22/03/2022	
COORDINATE				40°36'14.06"N - 14°53'22.52"E			
POSIZIONE RISPETTO ALL'ASSE DEL TRACCIATO							
	EST	X	OVEST		NORD	X	SUD
							A cavallo
DISTANZA DAL CANTIERE/INFRASTRUTTURA OGGETTO DEL MONITORAGGIO						1230 m	
IDENTIFICAZIONE CANTIERE/OPERA D'ARTE OGGETTO DEL MONITORAGGIO:							
POSIZIONE DEL SENSORE							
altezza sul piano di campagna (m):		- 1,5 m		altezza rispetto al ricettore (m):			
altezza sul piano della strada (m):		- 1,5 m		distanza dal ciglio del marciapiede (m):			
altezza della sorgente rispetto al piano campagna (m): -5							
TIPOLOGIA DELL'AREA TRA LA SORGENTE E IL RICETTORE							
<input checked="" type="checkbox"/>	Suolo cementificato		<input type="checkbox"/>	Terreno sciolto		<input checked="" type="checkbox"/>	Terreno rigido
DESCRIZIONE DELL'AREA TRA LA SORGENTE E LA MISURAZIONE							
<input type="checkbox"/>	giardino		<input type="checkbox"/>	parcheggio		<input checked="" type="checkbox"/>	strada
<input type="checkbox"/>	deposito/piazzale		<input checked="" type="checkbox"/>	campagna			
PRINCIPALI SORGENTI DI RUMORI PRESENTI							
<input type="checkbox"/>	linea ferroviaria	m:	<input type="checkbox"/>	strada di progetto	m:		
<input type="checkbox"/>	industrie	m:	<input checked="" type="checkbox"/>	infrastrutture aeroportuali	m:	1230	
<input type="checkbox"/>	cantieri	m:	<input type="checkbox"/>	fermata mezzi pubblici	m:		
<input type="checkbox"/>	parcheggio	m:			m:		
<input checked="" type="checkbox"/>	strada vicinale	m:	360				
CARATTERISTICHE DELLA STRADA							
DENOMINAZIONE:							
Sensi di marcia: 2		larghezza (m) 6		N. di corsie: 1		N. di corsie preferenziali	
<input type="checkbox"/>	profilo a U aperto (larg./altezza>2 o senza edifici di fronte)			<input type="checkbox"/>	profilo a L lato punto di misura		
<input type="checkbox"/>	profilo a U chiuso (larg./altezza<2)			<input type="checkbox"/>	profilo a L lato fronte		

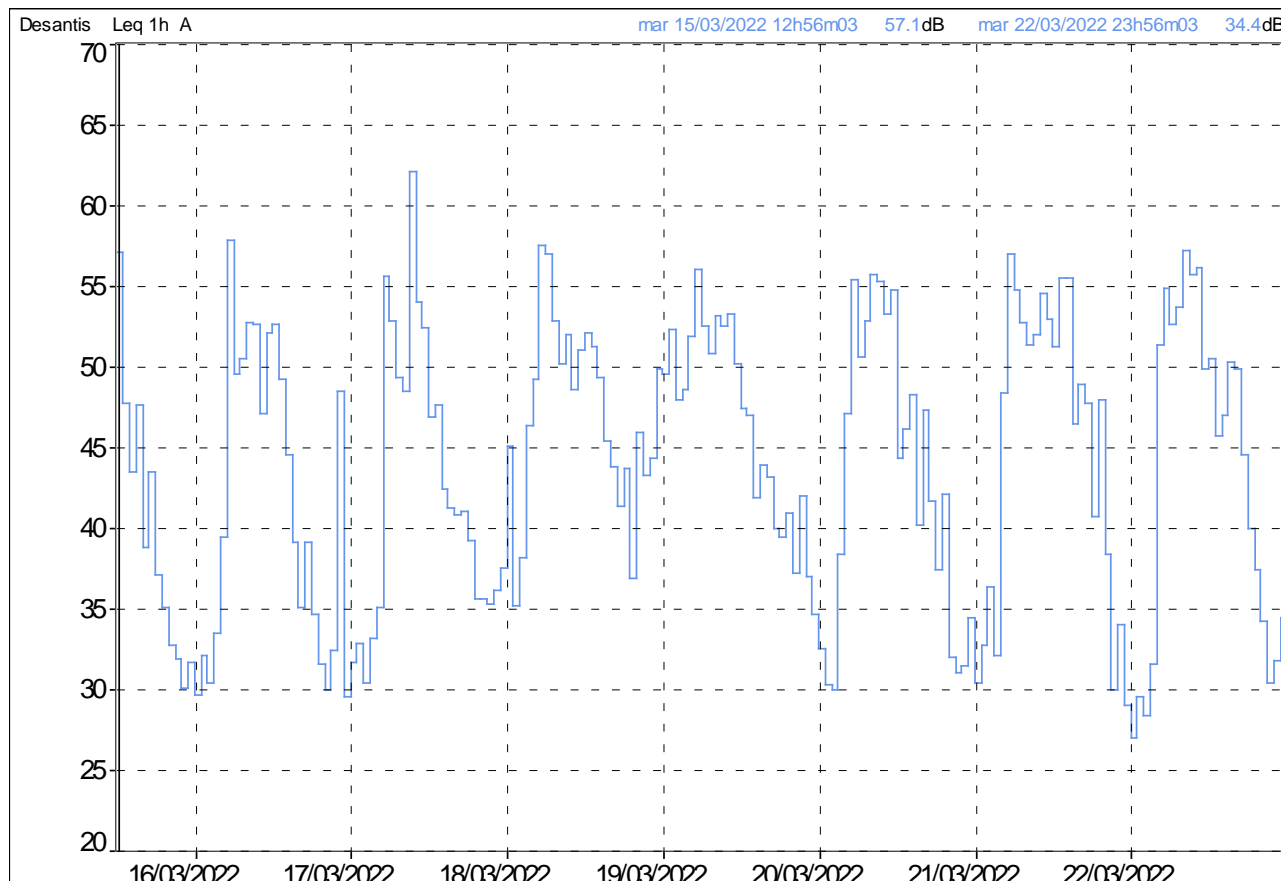
Descrizione della strada e del suo stato:					
MORFOLOGIA		MANTO STRADALE		STATO DEL MANTO STRADALE	
<input checked="" type="checkbox"/>	rettilineo	<input checked="" type="checkbox"/>	asfalto	<input checked="" type="checkbox"/>	buono
<input type="checkbox"/>	curva	<input type="checkbox"/>	pavè	<input type="checkbox"/>	mediocre
<input checked="" type="checkbox"/>	pianeggiante	<input type="checkbox"/>	lastricato	<input type="checkbox"/>	cattivo
<input type="checkbox"/>	in pendenza				
<input type="checkbox"/>	presenza di incroci				
<input type="checkbox"/>	presenza di semafori				
CARATTERISTICHE DEL TRAFFICO					
TIPO DI TRAFFICO			FLUSSO DI TRAFFICO		
<input type="checkbox"/>	leggero	<input checked="" type="checkbox"/>	scorrevole	<input type="checkbox"/>	pulsante
<input checked="" type="checkbox"/>	medio	<input type="checkbox"/>	a blocchi temporanei		
<input checked="" type="checkbox"/>	pesante				
RICETTORE					
Altezza del ricettore m:		4m	Distanza dalla strada m:		360
Orientamento della facciata interessata dalla misura rispetto alla strada:					
<input checked="" type="checkbox"/>	parallelo	<input type="checkbox"/>	ruotato	<input type="checkbox"/>	perpendicolare
Tipologia					
<input type="checkbox"/>	scuola	<input type="checkbox"/>	ospedale	<input type="checkbox"/>	parchi pubblici
<input checked="" type="checkbox"/>	residenziale isolato	<input type="checkbox"/>	residenziale agglomerato	<input checked="" type="checkbox"/>	agricolo
<input type="checkbox"/>	pertineza fs	<input type="checkbox"/>	rudere/assimilabile	<input checked="" type="checkbox"/>	attività produttiva
<input type="checkbox"/>	edificio storico/area di pregio naturale	<input type="checkbox"/>	Altro:		

STRUMENTAZIONE UTILIZZATA:
Fonometro 01dB mod DUO 12554

Localizzazione planimetrica



STORIA TEMPORALE



Storia temporale con T= 1 h

Documentazione fotografica



Edificio monitorato



Punto di monitoraggio

Risultati misure

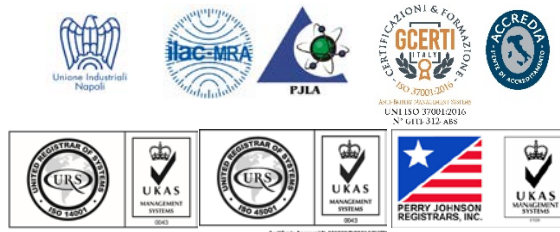
File											
Periodo	1h										
Inizio	15/03/2022										
Fine	23/03/2022										
Ubicazione	Desantis										
Pesatura	A										
Tipo dati	Leq										
Unit	dB										
Inizio periodo	Leq	Lmin	Lmax	L99	L95	L90	L50	L10	L5	L1	
15/03/2022 12:56	57,1	31,5	85,7	32,8	34,2	35,3	42,4	60,1	62,7	67,4	
15/03/2022 13:56	47,7	31,3	68,9	32,3	33,2	33,7	37,1	48,7	51,9	61,7	
15/03/2022 14:56	43,5	30,6	63,4	31,3	32	32,5	35,3	42	47,2	56,4	
15/03/2022 15:56	47,6	28,5	71,6	29,6	30,8	31,5	37	42,6	49,1	54,7	
15/03/2022 16:56	38,8	28,0	59,5	29,1	29,7	30,1	32,1	38,2	42,7	50,2	
15/03/2022 17:56	43,5	29,5	60	31,4	32,9	33,9	36,7	43,8	50,1	55,7	
15/03/2022 18:56	37,0	29,2	51,2	30,6	32,5	33,2	35,6	39,2	40,6	43,8	
15/03/2022 19:56	35,1	27,6	51,8	29,1	30,8	31,5	33,8	37	38,2	40,6	
15/03/2022 20:56	32,7	25,5	44,8	26,4	27,3	27,9	30,9	35,3	36,9	40,6	
15/03/2022 21:56	31,9	23,8	44,4	24,8	25,9	26,4	29,5	34,9	36,9	40,2	
15/03/2022 22:56	30,0	24,1	44,7	24,9	25,6	26,1	28,2	32,5	34,1	37,4	
15/03/2022 23:56	31,7	24,4	57,1	25	25,9	26,6	29,6	33,9	35,4	38,1	
16/03/2022 00:56	29,6	23,3	43,9	23,9	24,6	25	27,1	32,4	34,3	37,6	
16/03/2022 01:56	32,1	24,0	41,6	24,8	26,1	26,6	30,2	35,4	36,8	38,9	
16/03/2022 02:56	30,4	25,3	41,2	26,6	27,2	27,5	29,1	32,7	34	36,5	
16/03/2022 03:56	33,4	26,9	45,2	27,5	28,4	29,1	32,1	35,9	37,2	40,2	
16/03/2022 04:56	39,4	29,3	66,5	30,8	31,7	32,3	35,6	42,6	44,2	47,3	
16/03/2022 05:56	57,8	34,0	69,2	35,7	37,7	40,1	52,6	62,5	64	66,2	
16/03/2022 06:56	49,5	37,7	65,5	38,6	39,4	40	44	53,9	56,5	59,6	
16/03/2022 07:56	50,5	36,3	68,5	38,2	39,8	40,7	45,5	53,1	56,4	61,4	
16/03/2022 08:56	52,7	34,7	65,3	36,5	38,1	39,2	47,7	57,1	58,5	61,7	
16/03/2022 09:56	52,6	32,9	72,5	33,7	36,2	38	46,5	56,9	57,4	61,2	
16/03/2022 10:56	47,1	32,6	63,1	33,5	34,6	35,5	40,9	50,9	53,8	58,2	
16/03/2022 11:56	52,1	37,8	66,2	41,3	44,6	46,4	49,1	54,7	56,8	61,2	
16/03/2022 12:56	52,6	33,8	75,6	36,3	39,9	40,9	47	52,9	56,6	63,4	
16/03/2022 13:56	49,2	34,0	76,4	36,4	37,2	38	41,8	47,3	50,8	60,7	
16/03/2022 14:56	44,5	35,2	60,1	36	36,7	37,2	41,6	45,9	48,4	56	
16/03/2022 15:56	39,1	32,2	60,2	32,7	33,3	33,7	36	41	42,7	48	
16/03/2022 16:56	35,1	30,2	49,3	30,9	31,5	31,9	33,4	36,9	39,1	42,8	
16/03/2022 17:56	39,1	29,4	61,8	30,9	32	32,4	35	38,5	40,2	51,2	



Inizio periodo	Leq	Lmin	Lmax	L99	L95	L90	L50	L10	L5	L1
16/03/2022 18:56	34,7	25,6	49,4	27,3	28,8	30	32,8	36,9	38,2	43,3
16/03/2022 19:56	31,5	26,8	45,3	27,6	28,2	28,5	30,2	33,4	34,9	38,5
16/03/2022 20:56	29,9	22,6	43,2	24,3	25	25,4	27,9	32,5	34,1	37,9
16/03/2022 21:56	32,4	24,4	44,5	25,6	26,6	27,2	30,4	35,1	36,8	40,8
16/03/2022 22:56	48,4	24,5	79,3	26	27,2	28	31,2	36,1	37,9	63,9
16/03/2022 23:56	29,5	23,5	41,2	24,2	24,7	25,2	28	32,1	33,3	35,7
17/03/2022 00:56	31,6	22,7	51,2	23,4	24,1	24,5	26,7	33,9	37,6	42,6
17/03/2022 01:56	32,8	23,6	48,7	24,7	25,4	26	28,5	37,3	39	41,7
17/03/2022 02:56	30,4	23,8	42,6	24,3	25,3	26,1	28,7	32,8	34,5	37,8
17/03/2022 03:56	33,2	25,5	49,1	26,3	27,4	28,2	30,7	35,1	37,5	42,3
17/03/2022 04:56	35,1	27,6	47,4	28,3	28,9	29,4	33,2	37,9	39,7	42,2
17/03/2022 05:56	55,6	32,0	69,3	36	40,3	42,4	50,8	59,8	61,4	64,7
17/03/2022 06:56	52,8	40,4	77,9	42,4	44,1	45,1	48,2	53,7	57,2	63,9
17/03/2022 07:56	49,3	40,2	65,9	40,7	41,8	42,5	44,6	53	55,4	59,6
17/03/2022 08:56	48,4	40,4	61,2	41,4	42,3	42,9	45,4	50,8	53,5	57,9
17/03/2022 09:56	62,1	35,8	79,5	35,8	36,3	36,8	45,7	63,4	69,1	75,5
17/03/2022 10:56	54,0	36,6	67,9	38,1	40,5	42,5	52,7	57	59,2	62,1
17/03/2022 11:56	52,4	36,2	68,9	38,3	40,2	41,6	52,4	54,4	57,2	60,7
17/03/2022 12:56	46,9	32,8	74,6	33,8	35,1	36,2	41	46,1	48,4	55,9
17/03/2022 13:56	47,7	35,1	65,1	35,7	37,1	38,1	42,6	50,4	53,1	58,7
17/03/2022 14:56	42,4	32,8	60,1	33,4	34,1	34,6	38,7	45,5	47,9	52,1
17/03/2022 15:56	41,2	32,0	63,8	32,6	33,4	33,8	36,8	40,5	42,7	53
17/03/2022 16:56	40,8	35,3	54,2	36,7	38	38,4	40	42,1	43,2	47,1
17/03/2022 17:56	41,0	35,0	57,2	35,8	36,5	36,9	39,1	42,6	44,2	49,3
17/03/2022 18:56	39,2	30,8	54,2	32,9	33,9	34,7	37,5	41,4	42,9	46,7
17/03/2022 19:56	35,6	31,0	49,3	31,6	32,3	32,7	34,6	37,6	38,6	41,2
17/03/2022 20:56	35,6	28,8	49,5	30,1	31,4	32	34,4	38,1	39,2	41,5
17/03/2022 21:56	35,3	28,8	47,2	29,5	30,2	30,8	33,6	38,1	39,5	41,8
17/03/2022 22:56	36,1	26,1	52,3	27,5	28,6	29,2	32,8	39,5	41,4	44,8
17/03/2022 23:56	37,5	26,7	54,5	28,3	29,6	30,3	33,7	39,7	42,7	47,9
18/03/2022 00:56	45,1	28,3	60,9	29,6	31,4	32,8	41,3	48,7	50,7	54,3
18/03/2022 01:56	35,2	25,8	48,9	26,7	27,8	28,3	32	38,6	40,6	44,3
18/03/2022 02:56	38,1	23,9	56,6	24,9	25,8	26,7	34,1	41,8	43,7	47,4
18/03/2022 03:56	46,4	29,0	61,8	30,8	32,9	34,5	42,1	50	52,2	56,1
18/03/2022 04:56	49,2	29,6	63,9	31,2	33,5	35,6	43,9	52,8	55,3	60,1
18/03/2022 05:56	57,5	36,6	70,7	38,6	40,6	42,3	53	61,7	63,6	66,5
18/03/2022 06:56	57,0	37,6	69,3	39	40,9	42,6	53,1	60,9	62,8	66,1
18/03/2022 07:56	52,9	36,5	70,6	37,4	38,9	40,1	46,1	56,8	59,3	63,4
18/03/2022 08:56	50,2	34,1	68	36,6	40	41,1	45,7	52,8	56,5	60,4
18/03/2022 09:56	51,9	39,1	69,2	39,8	42,1	43,6	48,5	54,7	57,6	61,4

Inizio periodo	Leq	Lmin	Lmax	L99	L95	L90	L50	L10	L5	L1
18/03/2022 10:56	48,6	36,7	60,5	38,5	39,8	40,7	45,5	52,2	54,4	56,9
18/03/2022 11:56	51,0	37,5	70,8	38,3	39,5	40,4	46,7	53,7	56	60,7
18/03/2022 12:56	52,1	40,0	69,4	41,4	42,9	43,9	49,8	55,2	56,5	60,2
18/03/2022 13:56	51,2	39,0	68,4	40,1	41,7	42,7	47,4	54,1	56,5	61,5
18/03/2022 14:56	49,3	37,3	63,5	39	40,9	42	46,9	52,7	54,3	57,2
18/03/2022 15:56	45,4	35,4	59,3	36,9	38,2	39	43,2	48,6	50,2	52,7
18/03/2022 16:56	43,8	35,4	67,3	36,1	37	37,5	39,7	43,4	44,9	50,9
18/03/2022 17:56	41,4	33,6	59,7	35,1	35,9	36,4	39,3	43,7	45,3	49
18/03/2022 18:56	43,7	34,7	61,4	36,2	37,2	37,8	41,4	46,3	48,4	52,1
18/03/2022 19:56	36,9	28,4	53,7	29,5	30,4	30,8	34,1	40,3	42	45
18/03/2022 20:56	45,9	33,2	58,2	35,1	36,5	37,9	43,5	49,1	51,1	54
18/03/2022 21:56	43,2	27,1	58,1	28,1	29,8	32,2	40,5	46,6	48,3	51,7
18/03/2022 22:56	44,3	29,6	59,1	31,6	33,6	34,9	40,9	47,8	49,7	53,2
18/03/2022 23:56	49,8	36,7	62,1	39	40,7	42,1	47,6	53	54,8	58,1
19/03/2022 00:56	49,5	36,0	61,6	39,9	42	43,2	47,9	52,7	53,9	56,2
19/03/2022 01:56	52,3	40,5	65,5	42,1	44,4	45,6	50,3	55,3	56,9	60
19/03/2022 02:56	47,9	36,1	59,2	37,6	39,8	41	45,4	51,2	52,6	55,8
19/03/2022 03:56	48,6	37,8	63,9	39,5	41,2	42,3	46,7	51,5	53	55,7
19/03/2022 04:56	51,8	30,2	68,6	31,5	34,7	37,1	45,7	53,9	55,8	66,4
19/03/2022 05:56	56,0	30,5	68,7	32,3	34,8	38,3	50,7	60,3	62,2	65,3
19/03/2022 06:56	52,5	34,8	66,1	37,7	39,6	40,9	46,7	56,7	59,2	62,7
19/03/2022 07:56	50,8	39,4	72,1	40,6	42,3	43	47	53	55,6	61,3
19/03/2022 08:56	53,2	43,0	68,8	44,4	46	46,9	50,7	55,7	57,4	62,2
19/03/2022 09:56	52,5	41,7	63,3	43,4	45,3	46,3	50,8	55,2	56,5	60,7
19/03/2022 10:56	53,3	42,2	67	43,4	45,2	46,3	51,7	55,5	56,8	61,1
19/03/2022 11:56	50,2	33,6	70	34,8	36,4	37,6	45,2	52,5	55,6	61,2
19/03/2022 12:56	47,4	36,5	64,7	37,5	38,4	39,2	43,4	49,4	51,1	58,7
19/03/2022 13:56	47,0	33,4	66,2	34,9	36,6	38,6	43,7	49,7	51,5	56,9
19/03/2022 14:56	41,9	31,8	65,9	33,2	34,2	35	38,1	44,4	46,1	49,8
19/03/2022 15:56	43,9	34,5	56,9	35,6	36,8	37,7	41,7	47,1	48,4	51,7
19/03/2022 16:56	43,2	30,5	69,3	31,9	33,5	34,4	38	43,3	44,8	50,9
19/03/2022 17:56	39,9	30,2	68,1	31,4	32,6	33,5	36,7	40,9	42,8	47,9
19/03/2022 18:56	39,5	31,7	53,6	32,8	33,7	34,5	37,6	42,4	43,6	46,7
19/03/2022 19:56	40,9	31,1	64,8	31,9	33,1	34	38	42,6	44,3	48,4
19/03/2022 20:56	37,1	29,3	49,9	30,3	31,6	32,3	35,6	39,9	41,2	43,7
19/03/2022 21:56	41,9	28,8	53,9	30,7	33,9	35,3	39,9	45,1	46,6	49,5
19/03/2022 22:56	36,9	23,9	49,2	25,3	26,2	26,9	32,7	41,3	42,4	44,5
19/03/2022 23:56	34,6	25,2	50,2	26	26,7	27,2	30,5	38,4	40,5	43,1
20/03/2022 00:56	32,5	25,1	48	26,1	27,1	27,8	31	34,9	36	39
20/03/2022 01:56	30,3	22,8	42	23,9	24,8	25,5	28,8	32,8	34,5	37,3

Inizio periodo	Leq	Lmin	Lmax	L99	L95	L90	L50	L10	L5	L1
20/03/2022 02:56	29,9	22,9	46,9	23,9	24,7	25,1	27,4	32,3	34,2	37,6
20/03/2022 03:56	38,4	24,1	50	27,3	30,2	31,6	36,9	41,2	42,5	46,1
20/03/2022 04:56	47,1	25,0	65,7	26,2	27,5	28,4	33,8	45,3	49,8	61,5
20/03/2022 05:56	55,4	31,8	68,1	35,5	38,7	41	50,6	59,5	61,5	64,8
20/03/2022 06:56	50,6	35,4	67,7	38,2	40,7	42,8	47,7	53,2	54,8	59,9
20/03/2022 07:56	52,8	32,9	68	35,9	39,7	42,9	51	55,4	56,8	61,5
20/03/2022 08:56	55,7	37,7	71	41,2	43,7	45,2	51,1	58,6	61,9	66,6
20/03/2022 09:56	55,2	40,1	67,3	43,1	45,5	47	51,9	59,1	61,3	63,6
20/03/2022 10:56	53,3	38,7	69,1	40,7	42,2	43,4	48,8	56	59	64,5
20/03/2022 11:56	54,8	32,0	72,5	33,4	36,2	37,8	46	58,5	60,7	65,5
20/03/2022 12:56	44,3	27,5	70,5	28,9	31	32,3	40,1	47,6	49,3	52,7
20/03/2022 13:56	46,2	30,0	64,7	32,2	34,2	35,5	42,8	49	50,8	54,4
20/03/2022 14:56	48,2	31,8	60,3	34,1	36,4	39,6	46,4	51,3	52,7	55,5
20/03/2022 15:56	40,1	27,6	52,4	29,2	30,4	31,5	37	43,6	45,4	48,7
20/03/2022 16:56	47,3	29,0	68,8	30,9	32,7	34	39,4	47	53,6	59
20/03/2022 17:56	41,7	29,5	71,2	30,7	32,1	33,3	36,2	40,3	42,7	47,3
20/03/2022 18:56	37,3	30,5	50,2	32,1	33,1	33,6	36	39,5	41	44,4
20/03/2022 19:56	42,1	27,3	60,8	28	29,2	30,2	38,2	45,4	47,5	51,5
20/03/2022 20:56	31,9	24,5	45,4	25,9	27,6	28,5	30,6	34	35,5	38,9
20/03/2022 21:56	31,0	22,6	42,8	23,6	25	25,5	29	34,2	35,8	38,4
20/03/2022 22:56	31,4	21,0	44,2	22,1	23,1	23,6	26,8	35,2	38,4	40,8
20/03/2022 23:56	34,4	23,3	51,1	24,3	25,2	25,7	29	39,1	40,4	42,4
21/03/2022 00:56	30,4	23,5	44,2	24,6	25,6	26,2	28,5	31,7	33,6	40
21/03/2022 01:56	32,7	22,5	46,2	23,1	24,4	25,2	30,8	36,2	37,4	40
21/03/2022 02:56	36,3	26,5	49,3	27,2	28,4	29,1	33,3	40,2	41,4	43,8
21/03/2022 03:56	32,0	26,9	43,3	27,7	28,3	28,7	30,7	34	35,6	39,2
21/03/2022 04:56	48,3	29,1	65,8	30,4	32	33,1	41,6	49,8	53,2	61,6
21/03/2022 05:56	56,9	35,6	72,4	37,2	38,7	39,7	49	61,7	63,7	66,2
21/03/2022 06:56	54,8	35,0	76,8	39,4	42,4	43,1	48,1	58,7	61	64,3
21/03/2022 07:56	52,7	35,0	66,2	37,5	39,3	40,1	47,3	56,6	58,6	62,3
21/03/2022 08:56	51,4	33,0	65,4	34,3	35,4	36,3	44,7	55,7	57,9	61,4
21/03/2022 09:56	52,0	33,5	69,6	34,3	35	37,5	45	55,5	57,7	63,8
21/03/2022 10:56	54,5	38,6	75,2	40	41,2	42,6	49,1	58,1	60,5	64
21/03/2022 11:56	52,9	36,1	68,2	38,5	41,8	43,9	48,3	56,8	59,2	62,8
21/03/2022 12:56	51,3	36,8	64,6	38,3	41,1	42,7	48,3	54,5	56,4	60,1
21/03/2022 13:56	55,5	36,3	76,5	38,3	41,7	45,2	51	58,9	61,5	65,4
21/03/2022 14:56	55,4	38,8	74	41	44,6	46,1	50,7	57,9	60,7	66,3
21/03/2022 15:56	46,4	34,1	64,2	34,7	35,3	35,7	43,5	49,6	52,4	56
21/03/2022 16:56	48,8	34,4	70,4	35	35,5	36	39,5	50,7	54,3	60,6
21/03/2022 17:56	47,8	34,2	66,5	35	36,1	37	41,8	51,2	54,4	58,6



Inizio periodo	Leq	Lmin	Lmax	L99	L95	L90	L50	L10	L5	L1
21/03/2022 18:56	40,7	32,5	57,8	33,3	34,4	35	37,7	43,1	45,3	50,8
21/03/2022 19:56	47,9	29,3	71,3	30,3	31,5	32,6	38,3	45,9	48,8	60,4
21/03/2022 20:56	38,4	26,4	54,7	27,1	28	28,7	33,7	41,4	44,1	48,6
21/03/2022 21:56	29,9	23,3	39,1	23,9	25,7	26,9	29,4	31,7	32,6	34,7
21/03/2022 22:56	33,9	23,3	57,3	24,6	25,5	26,1	29	34,2	36,5	44,9
21/03/2022 23:56	29,0	22,2	42,3	23,1	23,9	24,6	27,7	31,4	32,5	35,3
22/03/2022 00:56	27,0	21,0	39	21,6	22,3	22,8	25,1	29,5	31,3	34,5
22/03/2022 01:56	29,5	22,1	41,5	22,7	23,1	23,5	26,7	32,9	34,6	37,1
22/03/2022 02:56	28,3	21,5	39,1	22,3	23,4	24	26,8	31	32,3	35,2
22/03/2022 03:56	31,5	22,3	55,2	23,5	24,5	25,1	28,2	33,6	35,4	40
22/03/2022 04:56	51,3	22,6	66,3	24,2	26,6	28,9	36,9	54,9	58,8	63,6
22/03/2022 05:56	54,9	33,5	67,7	34,9	37	38,9	48,1	59,6	61,1	64,3
22/03/2022 06:56	52,6	37,5	69,5	39,1	40,6	41,7	47,9	56,4	58,3	62,1
22/03/2022 07:56	53,6	34,1	70,7	36	39,1	40,1	47,4	57,1	59,5	64
22/03/2022 08:56	57,2	33,1	74,7	34,1	37,7	41,6	55,7	58,6	60,1	64,6
22/03/2022 09:56	55,7	37,1	68,7	38,7	40,1	41,4	54,7	58,6	59,7	63,1
22/03/2022 10:56	56,1	35,5	74,3	37,6	39,1	39,8	44,7	55,7	61,7	70,6
22/03/2022 11:56	49,9	37,5	64	38,8	39,8	41,3	46,6	52,8	54,5	60,4
22/03/2022 12:56	50,5	37,7	70,7	39,7	43,1	44,1	47,7	52,2	54,1	60,1
22/03/2022 13:56	45,7	33,2	64,3	34,9	36,2	36,8	40,5	49,3	51,2	54,6
22/03/2022 14:56	46,9	34,0	64,5	35,4	36,9	38	42,3	49,4	52,3	57,9
22/03/2022 15:56	50,2	35,1	68,4	37,3	38,9	39,9	44,8	53,6	56,3	60,9
22/03/2022 16:56	49,8	33,6	73,3	35,2	36,8	37,7	43,1	51,8	53,3	58,3
22/03/2022 17:56	44,5	32,9	65,9	34,4	35,6	36,2	39	46,4	50	55,8
22/03/2022 18:56	39,9	33,9	55	34,7	35,6	36	38,3	41,8	43,3	47,9
22/03/2022 19:56	37,4	30,5	50,2	31,3	32,1	32,6	34,9	40,4	42,4	45,9
22/03/2022 20:56	34,2	27,0	47,5	28,5	29,3	30	32,6	36,7	38,2	41,2
22/03/2022 21:56	30,4	22,3	40,9	23,2	24,2	25,5	29,2	32,9	34,1	36,4
22/03/2022 22:56	31,7	22,7	42,3	24,1	24,8	25,3	28,7	35,9	37,1	39
22/03/2022 23:56	34,4	23,2	52,5	23,3	24,3	25	30,5	36,8	38,7	40,8
Globali	49,7	21,0	85,7	24,6	26,9	28,8	39,7	52,6	55,8	61,3

Livelli continui equivalenti e indici statistici giornalieri



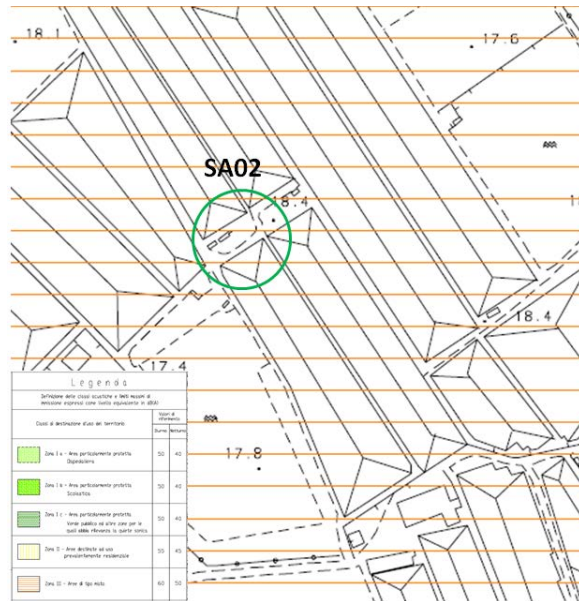
Leq registrati durante i periodi diurno e notturno

File	20220315_125603_000000_1.CMG										
Ubicazione	Desantis										
Tipo dati	Leq										
Pesatura	A										
Unit	dB										
Inizio	15/03/2022 00:00:00										
Fine	24/03/2022 00:00:00										
Periodo	DIURNO (DAY)										
Intervallo temporale	DIURNO	06:00	22:00	K = 0 dBA	Lun	Mar	Mer	Gio	Ven	Sab	Dom
Giorno	DAY dB	Leq dB	Lmin dB	Lmax dB	L99 dB	L95 dB	L90 dB	L50 dB	L10 dB	L5 dB	L1 dB
Mar 15/03/2022	48,8	48,8	25,4	85,7	27,7	29,7	30,9	35,3	44,2	51,2	61,4
Mer 16/03/2022	50,2	50,2	22,6	76,4	25,7	28,7	30,7	40,8	53,1	56,7	62,2
Gio 17/03/2022	49,9	49,9	28,8	79,5	31,9	33,5	34,5	41,1	53,1	55,3	60,8
Ven 18/03/2022	51,4	51,4	28,4	70,8	31,2	36,0	38,0	45,0	54,4	57,6	62,7
Sab 19/03/2022	50,0	50,0	29,3	72,1	32,1	34,1	35,4	43,1	53,7	55,8	61,1
Dom 20/03/2022	51,1	51,1	24,5	72,5	28,6	30,7	32,8	43,5	54,1	56,9	62,5
Lun 21/03/2022	52,4	52,4	26,3	76,8	29,0	34,0	35,7	45,4	55,6	58,5	63,5
Mar 22/03/2022	51,9	51,9	27,0	74,7	30,5	33,0	35,3	43,6	56,0	57,7	62,0
Mer 23/03/2022											
Periodo	NOTTURNO (NIGHT)										
Intervallo temporale	NOTTURNO	22:00	06:00	K = 0 dBA	Lun	Mar	Mer	Gio	Ven	Sab	Dom
Giorno	NIGHT dB	Leq dB	Lmin dB	Lmax dB	L99 dB	L95 dB	L90 dB	L50 dB	L10 dB	L5 dB	L1 dB
Mar 15/03/2022	37,2	37,2	23,3	66,5	24,7	25,7	26,4	30,1	36,2	38,2	44,1
Mer 16/03/2022	40,6	40,6	22,7	79,3	24,2	25,2	26,0	29,9	35,8	38,0	42,6
Gio 17/03/2022	44,1	44,1	23,9	63,9	26,3	28,7	29,8	35,8	47,0	50,2	56,0
Ven 18/03/2022	49,3	49,3	27,1	68,6	30,7	35,4	38,1	46,0	52,5	54,3	57,7
Sab 19/03/2022	42,4	42,4	22,8	66,4	24,6	25,9	26,7	32,0	41,5	43,9	54,1
Dom 20/03/2022	43,1	43,1	21,0	66,5	23,2	24,8	25,8	30,5	40,5	44,0	54,7
Lun 21/03/2022	44,5	44,5	21,0	67,1	22,4	23,5	24,2	28,4	35,6	42,7	59,8
Mar 22/03/2022	31,2	31,2	22,3	52,5	23,5	24,6	25,3	28,9	34,6	36,3	38,6
Mer 23/03/2022											

Livelli continui equivalenti e indici statistici per i periodi diurno (06:00 -22:00) e notturno (22:00 – 06:00)

SINTESI DEI RISULTATI

Come è possibile verificare dall'immagine allegata, l'area monitorata ricade, in relazione al piano di zonizzazione acustica del Comune di Pontecagnano, in Zona III, ed ovvero Aree di tipo misto.



I valori limite di immissione a cui si fa riferimento sono quelli stabiliti dalla Legge n. 447 del 26 ottobre 1995 “Legge quadro sull'inquinamento acustico” e dal DPCM del 14 novembre 1997 “Determinazione dei valori limite delle sorgenti sonore”. Il limite previsto è pari a 60 dB per il periodo diurno e di 50 dB per il periodo notturno.

Di seguito si riportano dei limiti massimi del livello sonoro equivalente previsto dal DPCM del 14 novembre 1997.

CLASSI DI DESTINAZIONE D'USO DEL TERRITORIO	TEMPI DI RIFERIMENTO	
	diurno	notturno
	(06.00-22.00)	(22.00-06.00)
Valori Limite Assoluti di Emissione Leq In dB (A)		
I aree particolarmente protette	45	35
II aree prevalentemente residenziali	50	40
III aree di tipo misto	55	45
IV aree di intensa attività umana	60	50
V aree prevalentemente industriali	65	55
VI aree esclusivamente industriali	65	65
Valori Limite Assoluti di Immissione Leq In dB (A)		
I aree particolarmente protette	50	40



II aree prevalentemente residenziali	55	45
III aree di tipo misto	60	50
IV aree di intensa attività umana	65	55
V aree prevalentemente industriali	70	60
VI aree esclusivamente industriali	70	70
Valori Limite di Qualità Leq In dB (A)		
I aree particolarmente protette	47	37
II aree prevalentemente residenziali	52	42
III aree di tipo misto	57	47
IV aree di intensa attività umana	62	52
V aree prevalentemente industriali	67	57
VI aree esclusivamente industriali	70	70

Tabella 1 – Valori limite in riferimento alle classi acustiche valide su tutto il territorio nazionale (ai sensi dell'Allegato 1 del D.P.C.M. 14/11/1997)

I valori registrati hanno evidenziato che durante il periodo diurno non si sono verificati superamenti, registrando valori compresi tra 48,8 dB e 52,4 dB. In tale periodo (dalle ore 6:00 alle ore 22:00) il limite previsto dalla zonizzazione acustica del comune di Pontecagnano Faiano è di 60 dB.

Per quanto riguarda il periodo notturno (dalle ore 22:00 alle ore 6:00) il limite previsto dalla zonizzazione acustica del comune, pari a 50 dB, non è mai stato superato, registrando valori compresi tra 31,2 dB e 49,3 dB.

Tutti i valori sono pertanto risultati conformi ai limiti previsti dal DPCN 14/11/1997.

Il Tecnico Competente in Acustica
Iscritto all'Elenco Nazionale Tecnici
competenti in acustica al N° 9295
Dott. Alberto Caputo